

**А.А. Мартынова, Л.Н. Дмитриева, Е.А. Чумачкова, А.В. Иванова,
И. Г. Карнаухов, С. А. Щербакова, В. В. Кутырев**

**Анализ динамики эпидемического процесса COVID-19 в мире за неделю
с 23.05.2026 г. по 29.05.2026 г.**

*ФКУН Российский научно-исследовательский противочумный институт
«Микроб» Роспотребнадзора, Саратов, Российская Федерация*

В обзоре представлен анализ эпидемиологической ситуации в странах мира по COVID-19 за неделю с 23.05.2026 г. по 29.05.2026 г.

Анализ проведен на основании данных следующих ресурсов:

1. www.worldometers.info/coronavirus/
2. tass.ru/pandemiya-covid-19
3. www.skyscanner.ru/travel-restrictions
4. reopen.europa.eu/en/map/LVA/7001
5. [intelyse.com/coronavirus-travel-re-](http://intelyse.com/coronavirus-travel-restrictions/)
[gisanddata.maps.arcgis.com/apps/dash-](http://gisanddata.maps.arcgis.com/apps/dashboards/bda7594740fd40299423467b48e9ecf)
boards/bda7594740fd40299423467b48e9ecf

Всего в мире с начала пандемии зарегистрировано 787 739 345 случаев заболевания (102 958 на 1 млн. населения); прирост за неделю составил 2 498 случаев (0,3 на 1 млн. населения). Всего в мире зарегистрировано 7 094 683 летальных исхода (927,7 на 1 млн. населения); прирост за неделю составил 16 случаев.

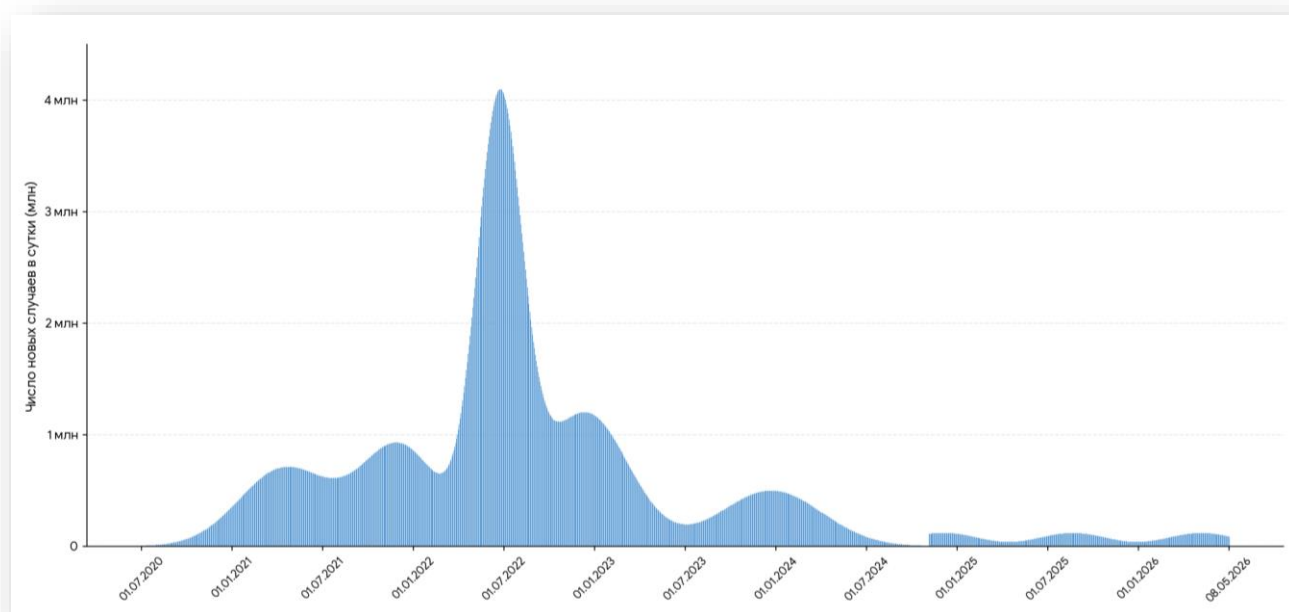


Рис. 1 – Динамика числа новых случаев заражения COVID-19 в мире.

За анализируемую неделю в **Западно-Тихоокеанском регионе** зарегистрировано 366 случаев, что на 7,8% меньше, чем за предыдущую неделю. В **Европейском регионе** зарегистрировано 1 104 случая, что на 3,4% меньше, чем за предыдущую неделю. В **Американском регионе** за неделю выявлено 1 028 случаев заболевания, что на 4,5% меньше, чем за предыдущую неделю. Данные о новых случаях в странах **Восточно-Средиземноморского региона, Юго-Восточной Азии** и **Африканского региона** представлены фрагментарно и, следовательно, не подходят для настоящего обзора.

Американский регион

В регионе на анализируемой неделе наблюдается снижение уровня заболеваемости на 4,5% в сравнении с предыдущей неделей (рис. 2).

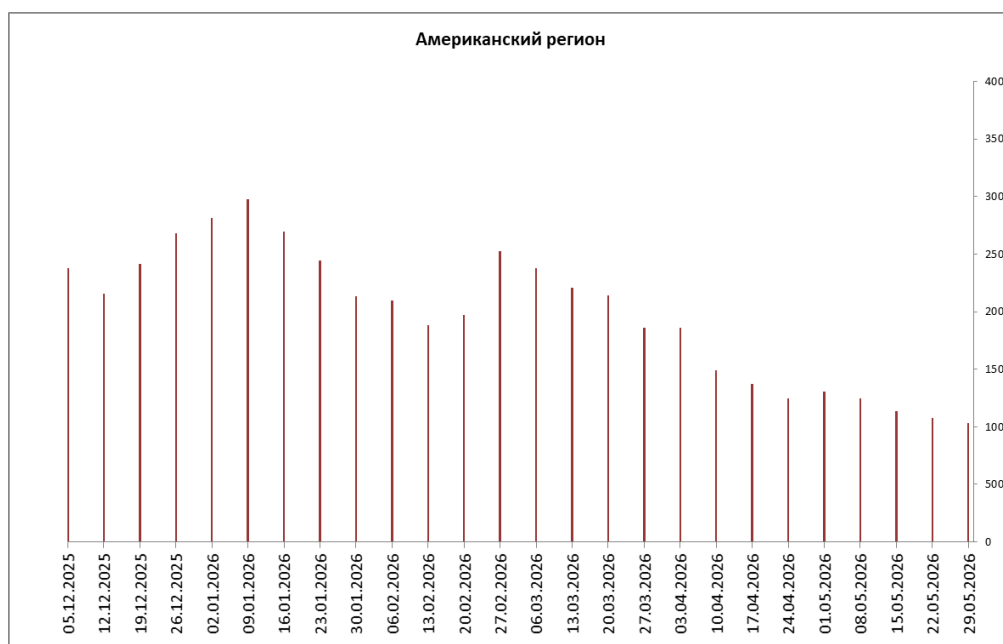


Рис. 2 – Динамика еженедельного прироста новых случаев в Американском регионе

Роста заболеваемости за последнюю неделю не зафиксировано ни в одной из 35 стран региона.

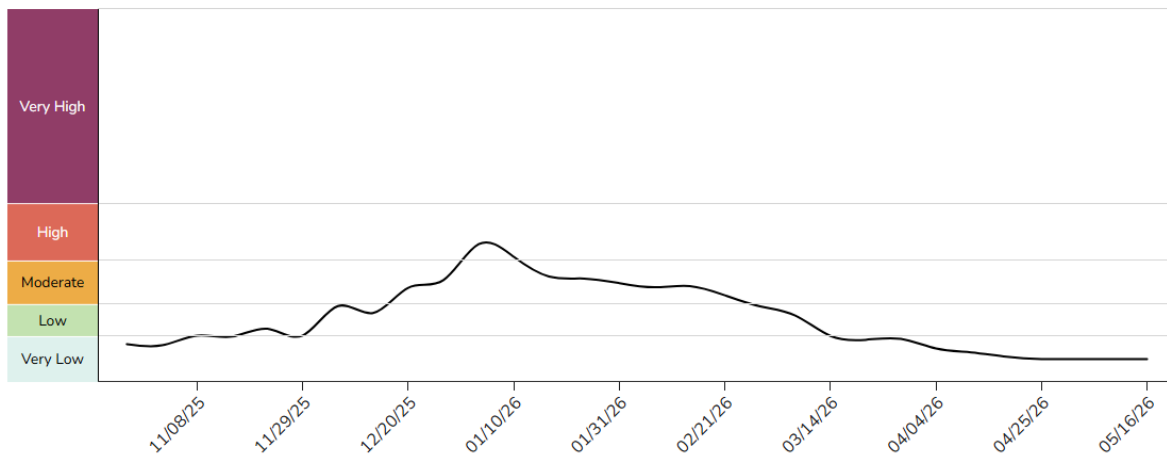


Рис.4. Национальная тенденция уровня вирусной активности SARS-COV-2 в сточных водах США.

Что касается **Канады**, почти во всех провинциях и территориях (Юкон, Альберта, Манитоба, Онтарио, Квебек, Нью-Брансуик) официально зафиксирован низкий уровень вирусной активности (рис. 5). Процент положительных тестов остается стабильным на уровне 1,2%. За последнюю неделю в стране выявлено 296 случаев заболевания COVID-19.

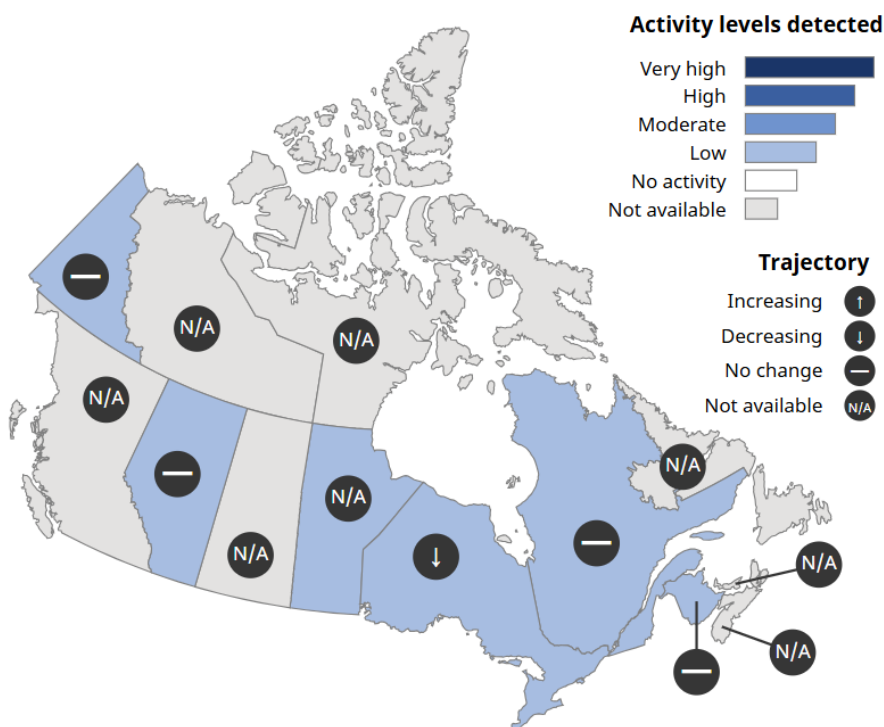


Рис. 5. COVID-19-тренды в провинциях Канады.

Европейский регион

В Европейском регионе на анализируемой неделе наблюдается снижение числа зарегистрированных случаев заболевания на 3,4% в сравнении с предыдущей неделей (рис. 6).

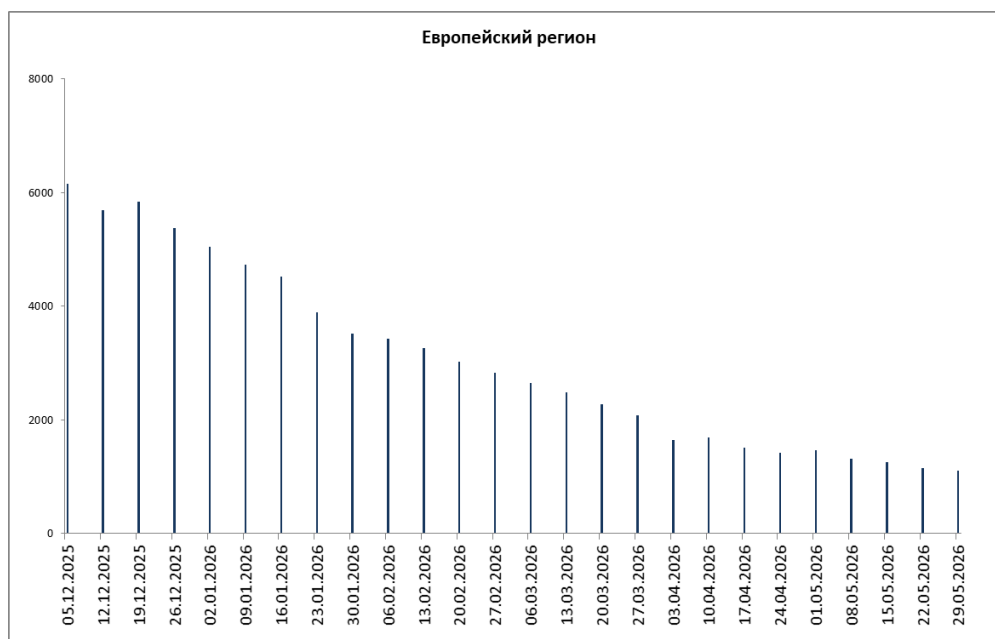


Рис. 6 – Динамика еженедельного прироста новых случаев в Европейском регионе.

Роста заболеваемости за анализируемую неделю не зарегистрировано ни в одной из 56 стран региона. На конец мая 2026 г. в Европейском регионе наблюдается благоприятная эпидситуация. Доминирующим геновариантом в регионе является XFG (Stratus). Наряду с ним в Европе активно циркулирует и быстро распространяется сублиния ВА.3.2 (Cicada), на долю которой в ряде стран (Дания, Германия, Нидерланды) приходится до 15–30% последовательностей.

По данным Института Роберта Коха (RKI), в **Германии** продолжается улучшение эпидситуации с COVID-19. Семидневный показатель заболеваемости в стране составляет 0,1 сл. на 100 тыс. населения. Самый высокий показатель заболеваемости за 7 дней на 100 тыс. населения отмечен в Рейнланд-Пфальце (0,2

сл.), самый низкий — в Бранденбурге, Бремене, Нижней Саксонии и Саксонии-Анхальт (0,05 сл.) (рис.7).

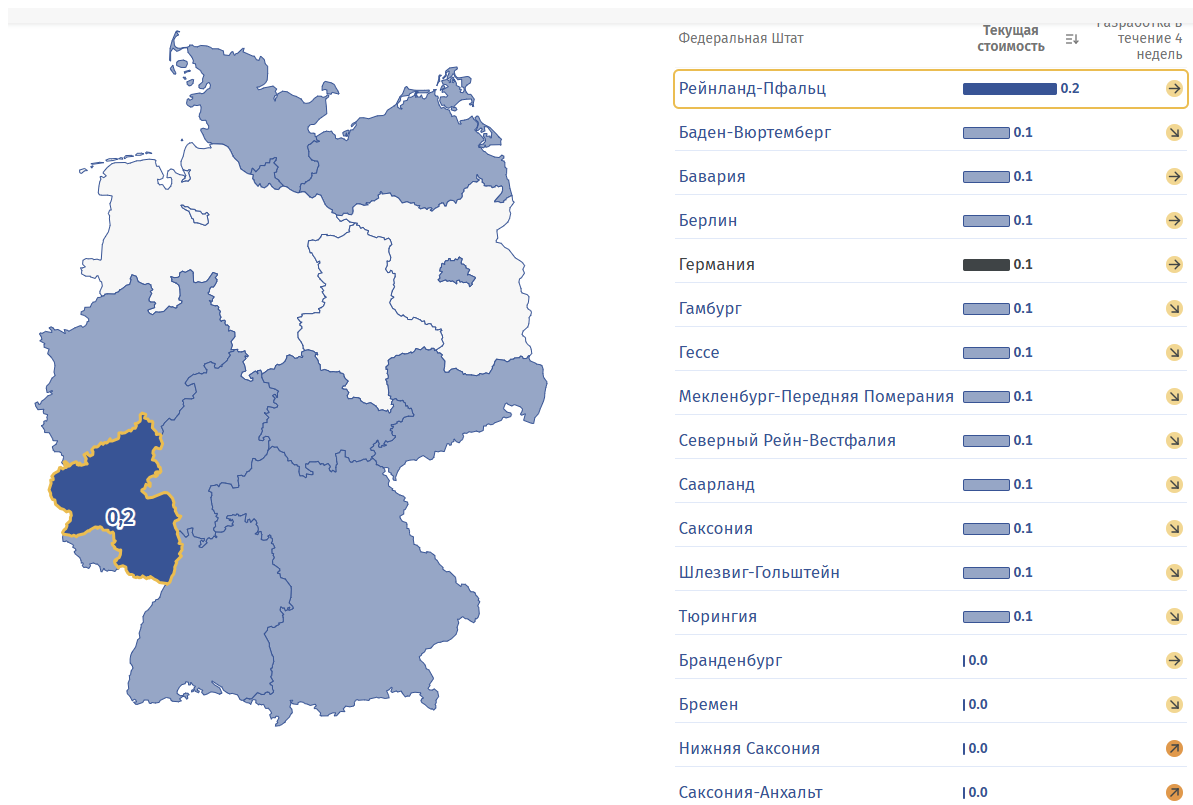


Рис.7. Заболеваемость COVID-19 за последние 7 дней на 100 тыс. населения по федеральным землям Германии.

По состоянию на 29 мая 2026 г. данные эпидемиологического мониторинга сточных вод (Wastewater-Based Surveillance, WBS) в Европейском регионе фиксируют исторически минимальный уровень активности SARS-CoV-2. Практически во всех странах, продолжающих регулярный отбор проб, активность вируса находится на рекордно низких отметках.

- **Нидерланды (RIVM):** Национальный институт общественного здравоохранения и окружающей среды (RIVM) фиксирует минимальную за последние годы вирусную нагрузку на 100 тыс. населения. Нисходящий тренд и стабилизация околонулевых значений наблюдаются во всех ключевых муниципалитетах, включая Амстердам и Утрехт.

- **Ирландия (NWSP):** Национальный совет по надзору за сточными водами (NWSP) фиксирует падение вирусной нагрузки до минимальных фоновых значений. На большинстве из 68 ключевых очистных сооружений страны частицы SARS-CoV-2 практически перестали определяться.
- **Дания (Statens Serum Institut):** Государственный институт сывороток (SSI) сообщает о «крайне низком уровне» (very low level) концентрации SARS-CoV-2 во всех 5 административных регионах страны.
- **Италия:** концентрация патогена находится на стабильно низком базовом уровне. Особое внимание уделяется региону Ломбардия, где в пяти точках (включая аэропорты Мальпенса, Орио-аль-Серио и очистные сооружения Милана) развернут усиленный ПЦР- и метагеномный скрининг.

Западно-Тихоокеанский регион

На анализируемой неделе в Западно-Тихоокеанском регионе отмечено снижение числа регистрируемых случаев заболевания на 7,8% в сравнении с прошлой неделей (рис.8).

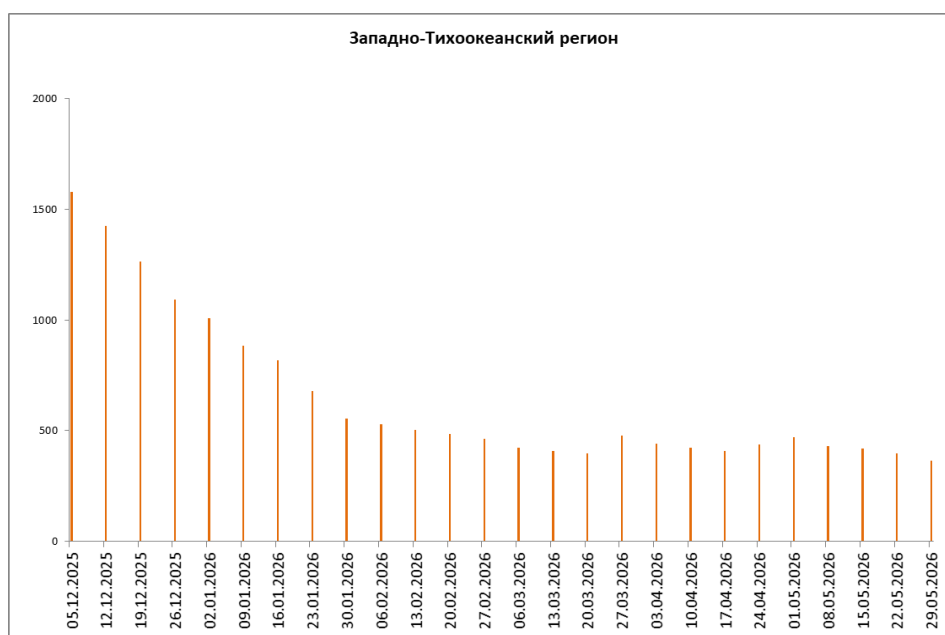


Рис. 8. – Динамика регистрации новых случаев в Западно-Тихоокеанском регионе.

В регионе увеличение заболеваемости COVID-19 отмечено в одной стране – Японии.

Для некоторых стран региона (Япония, Монголия, Республика Корея, а также Гонконг) представлены данные о количестве протестированных образцов и проценте положительных результатов на COVID-19 (последняя информация ВОЗ от 21.05.2026 г.). Масштаб вертикальной оси различается в зависимости от страны, чтобы отразить еженедельное количество протестированных образцов и оптимизировать наглядность диаграмм. Доля положительных результатов тестов на SARS-CoV-2 по-прежнему остается ниже 5% для стран региона, за исключением Японии, где он вырос с 7% до 13% (рис.9).

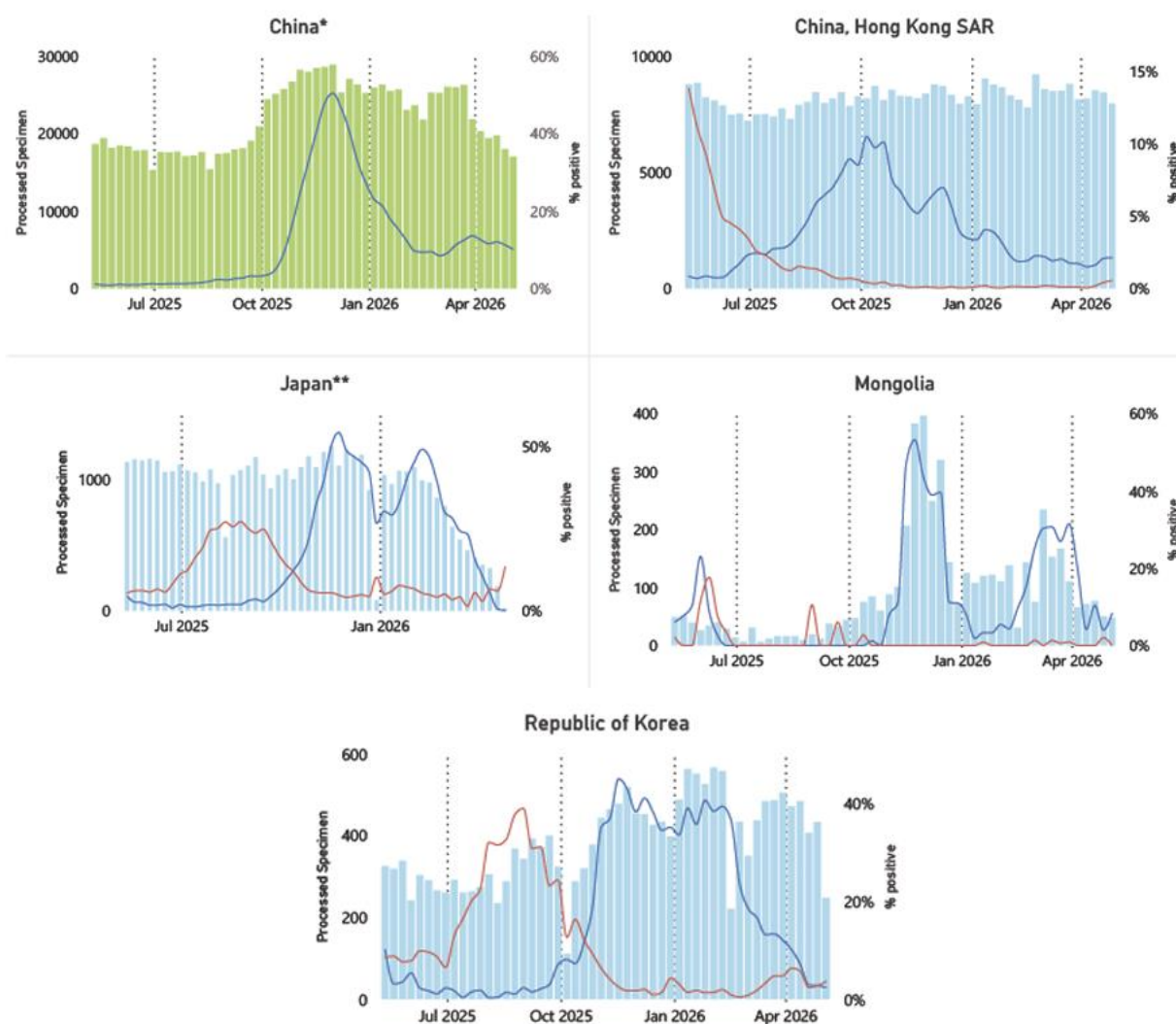


Рис. 9. Доля образцов, положительных на SARS-CoV-2 (красный график) и грипп, по неделям с 12 мая 2025 г. по 10 мая 2026 г.

В странах, входящих в регион Океании, Меланезии и Полинезии, активность SARS-CoV-2 представлена на рисунке 10. Данные за отчетный период были получены только из Австралии и Фиджи, где доля положительных тестов составила $\leq 3\%$.

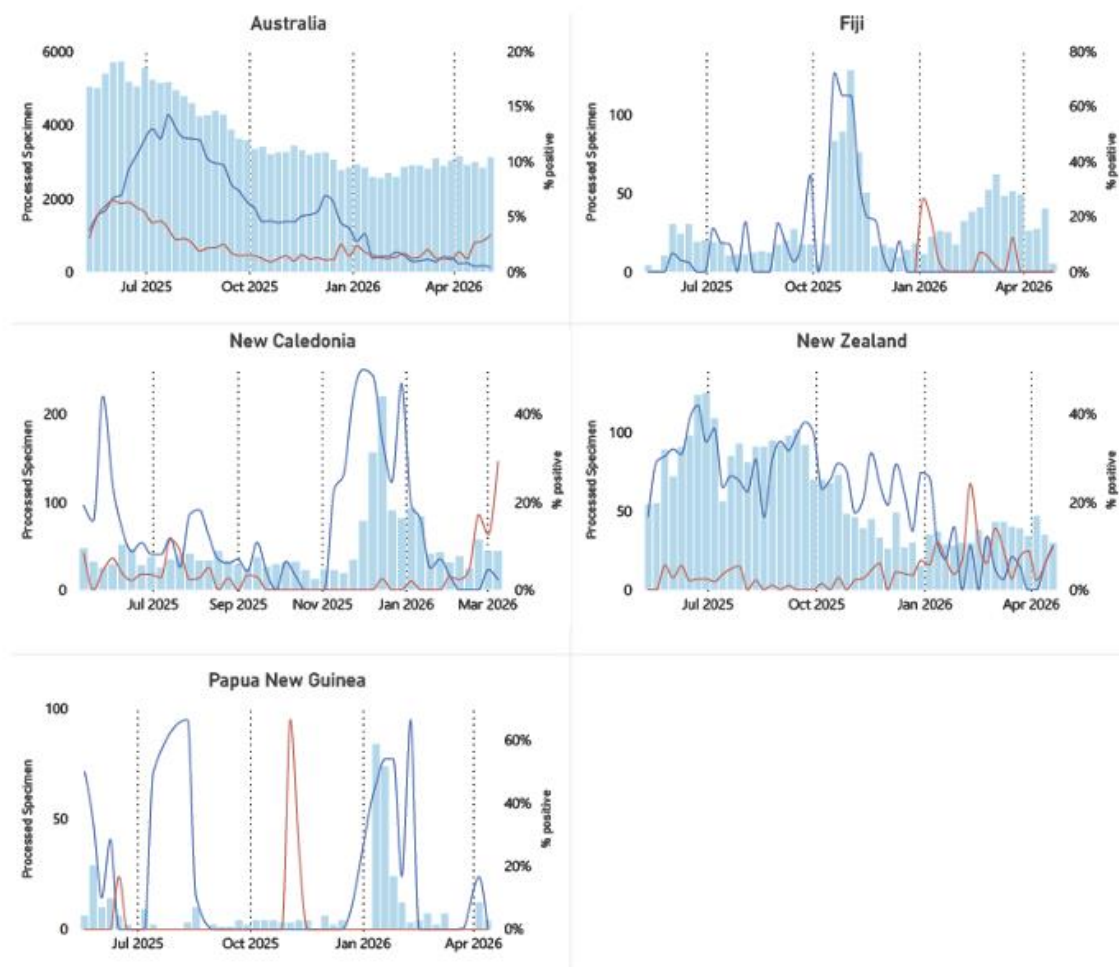


Рис. 10. Доля образцов, положительных на SARS-CoV-2 (красный график) и грипп, по неделям с 12 мая 2025 г. по 10 мая 2026 г.

По состоянию на 21 мая 2026 г. (последняя информация ВОЗ) относительная частота циркулирующих геновариантов SARS-CoV-2 в Западно-Тихоокеанском регионе представлена ниже (рис.11).

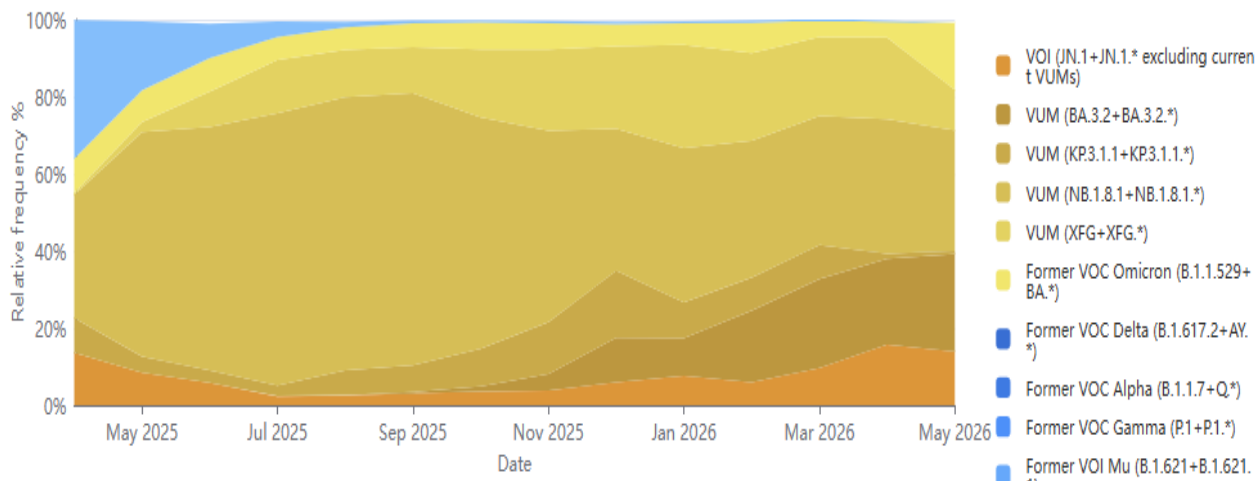


Рис. 11. Относительная частота циркулирующих геновариантов в Западно-Тихоокеанском регионе.

Юго-Восточная Азия

Согласно последней информации ВОЗ от 21.05.2026 г. на рис. 12 представлены еженедельные тенденции заболеваемости COVID-19 в 8 странах — Бангладеш, Бутане, Индии, Мальдивах, Непале, Шри-Ланке, Таиланде и Восточном Тиморе, — включая количество положительных случаев COVID-19, процент положительных результатов (красный график) и количество протестированных образцов. Как видно из рисунка, уровень позитивности тестов на COVID-19 в Сингапуре достиг отметки в 17%.

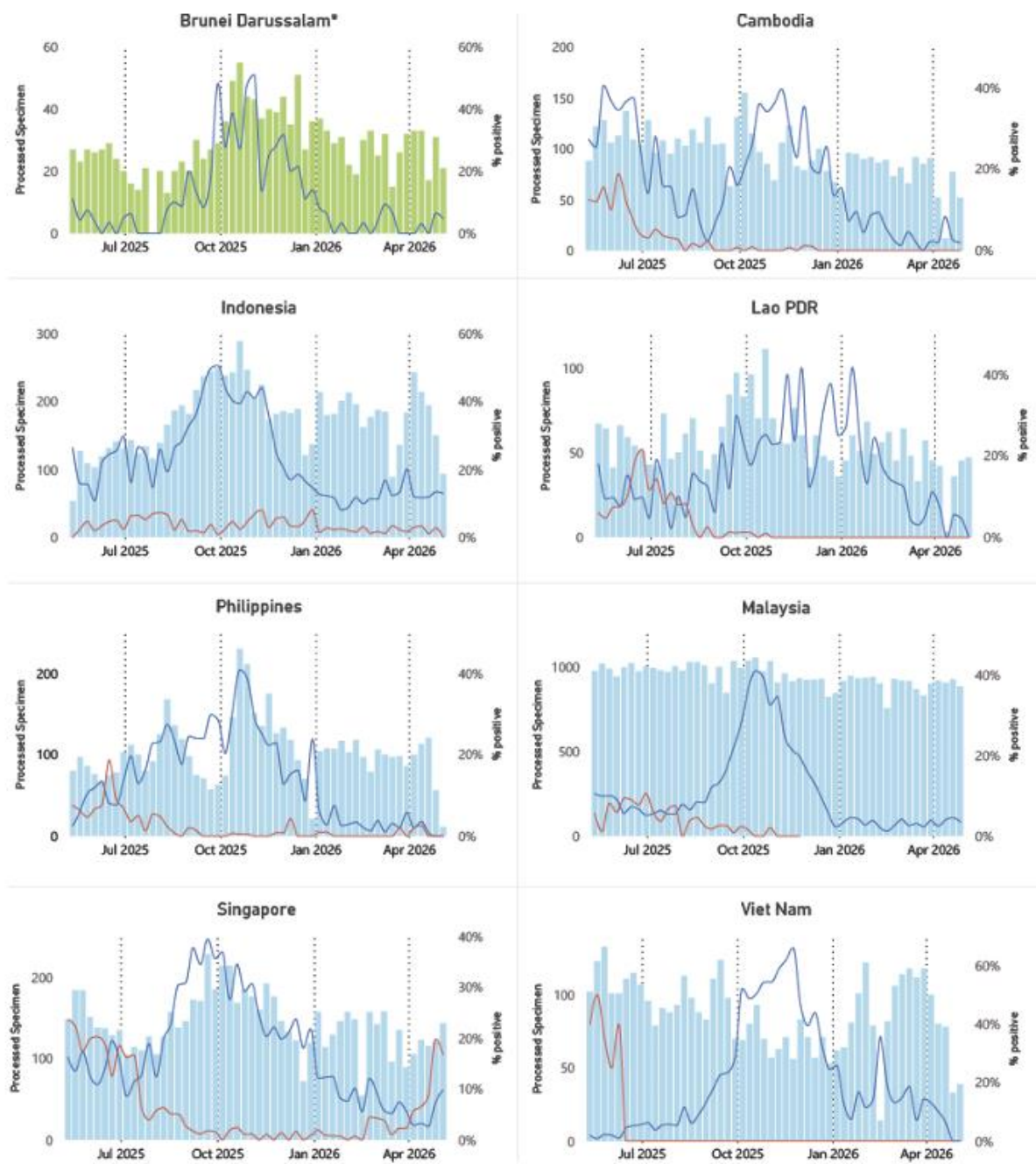


Рис. 12. Доля образцов, положительных на SARS-CoV-2 (красный график) и грипп, по неделям с 12 мая 2025 г. по 10 мая 2026 г.