

**А.А. Мартынова, Л.Н. Дмитриева, Е.А. Чумачкова, А.В. Иванова,  
И. Г. Карнаухов, С. А. Щербакова, В. В. Кутырев**

**Анализ динамики эпидемического процесса COVID-19 в мире за неделю  
с 03.01.2026 г. по 09.01.2026 г.**

*ФКУН Российский научно-исследовательский противочумный институт  
«Микроб» Роспотребнадзора, Саратов, Российская Федерация*

В обзоре представлен анализ эпидемиологической ситуации в странах мира по COVID-19 за неделю с 03.01.2026 г. по 09.01.2026 г.

Анализ проведен на основании данных следующих ресурсов:

1. [www.worldometers.info/coronavirus/](http://www.worldometers.info/coronavirus/)
2. [tass.ru/pandemiya-covid-19](http://tass.ru/pandemiya-covid-19)
3. [www.skyscanner.ru/travel-restrictions](http://www.skyscanner.ru/travel-restrictions)
4. [reopen.europa.eu/en/map/LVA/7001](http://reopen.europa.eu/en/map/LVA/7001)
5. [intelyse.com/coronavirus-travel-re-](http://intelyse.com/coronavirus-travel-restrictions/)  
[strictions/6.gisanddata.maps.arcgis.com/apps/dash-](http://gisanddata.maps.arcgis.com/apps/dashboards/bda7594740fd40299423467b48e9ecf)  
[boards/bda7594740fd40299423467b48e9ecf](http://boards/bda7594740fd40299423467b48e9ecf)

Всего в мире зарегистрировано 787 659 504 случая заболевания (102 946 на 1 млн. населения); прирост за неделю составил 8 592 случая (1,1 на 1 млн. населения). Всего в мире зарегистрировано 7 093 983 летальных исхода (927,5 на 1 млн. населения); прирост за неделю составил 58 случаев (0,01 на 1 млн. населения).

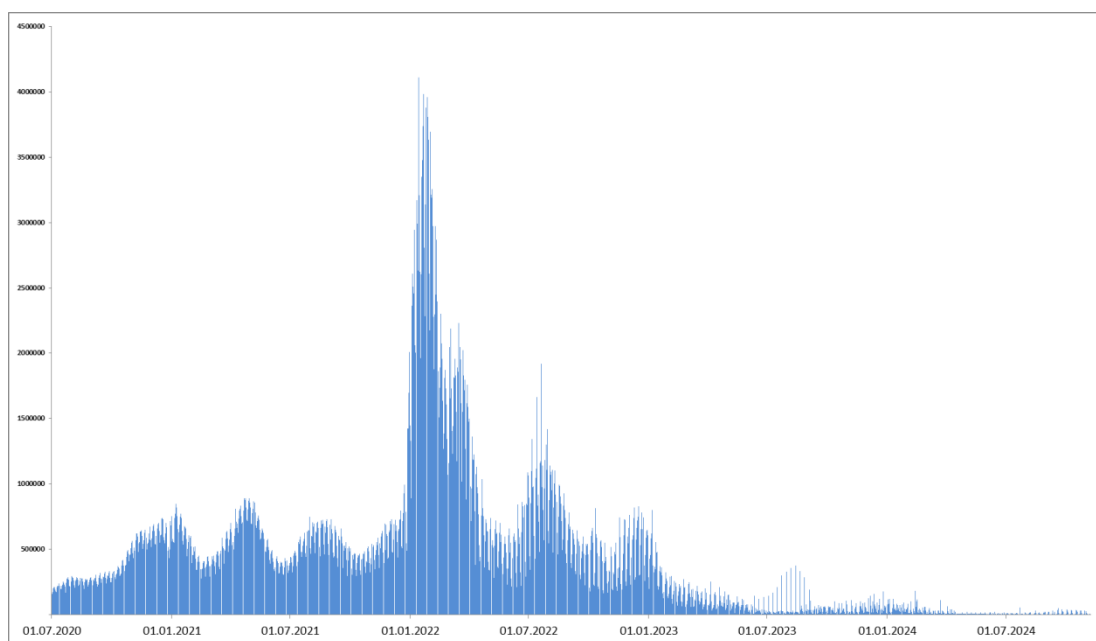


Рис. 1 – Ежедневный прирост подтверждённых случаев в мире

За анализируемую неделю в **Западно-Тихоокеанском регионе** зарегистрировано 884 случая, что на 12,4% меньше, чем за предыдущую неделю. В **Европейском регионе** зарегистрировано 4 732 случая, что на 6,9% меньше, чем за предыдущую неделю. В **Американском регионе** за неделю зарегистрировано 2 976 случаев заболевания, что на 5,7% больше, чем за предыдущую неделю. Данные о новых случаях в странах **Восточно-Средиземноморского региона, Юго-Восточной Азии и Африканского региона** представлены фрагментарно и, следовательно, не подходят для настоящего обзора.

### Американский регион

В регионе на анализируемой неделе наблюдается рост уровня заболеваемости на 5,7% в сравнении с предыдущей неделей (рис. 2).

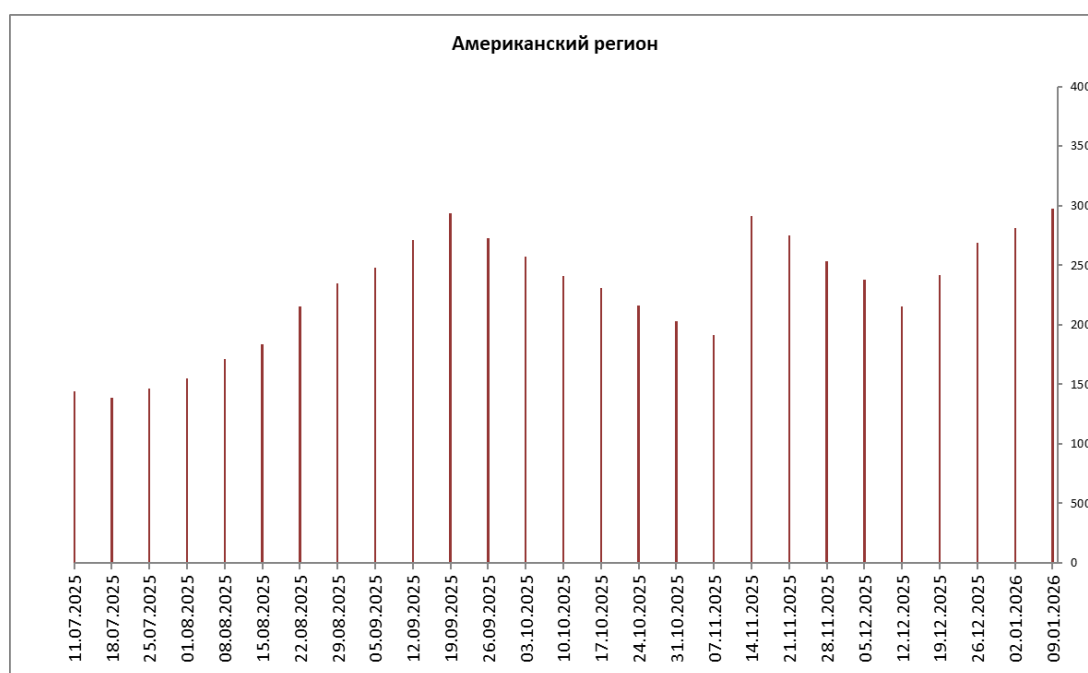


Рис. 2 – Динамика еженедельного прироста новых случаев в Американском регионе

Рост числа зарегистрированных случаев COVID-19 зафиксирован в 6 из 35 стран региона – США, Бразилии, Аргентине, Чили, Уругвае, Парагвае.

Эпидситуация с COVID-19 демонстрирует ухудшение в **США**. Центр прогнозирования инфекционных заболеваний CDC оценивает, что по состоянию на 6 января число случаев COVID-19 растёт / вероятно растёт в 34 штатах (рис.3). По данным CDC, геномное наблюдение за циркулирующими геновариантами SARS-CoV-2 в стране показывает, что геновариант XFG является доминирующим в США (61% случаев). Доля положительных результатов тестов на COVID-19 в масштабе страны составляет 3,9%.

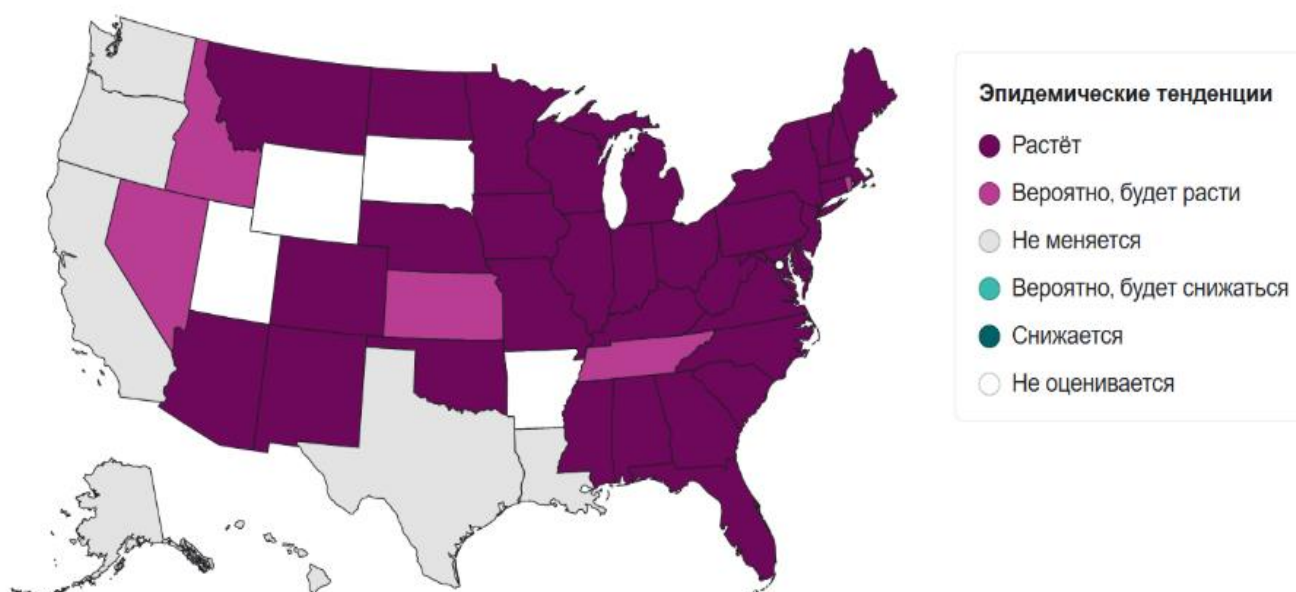


Рис. 3. COVID-19-тренды в регионах США.

По данным CDC уровень вирусной активности SARS-CoV-2 в сточных водах США в настоящее время оценивается как «умеренный» в национальном масштабе (рис.4). Уровень SARS-CoV-2 в сточных водах Огайо, Южной Дакоты, Коннектикута, Массачусетса и Небраски находится на отметке «очень высокий».

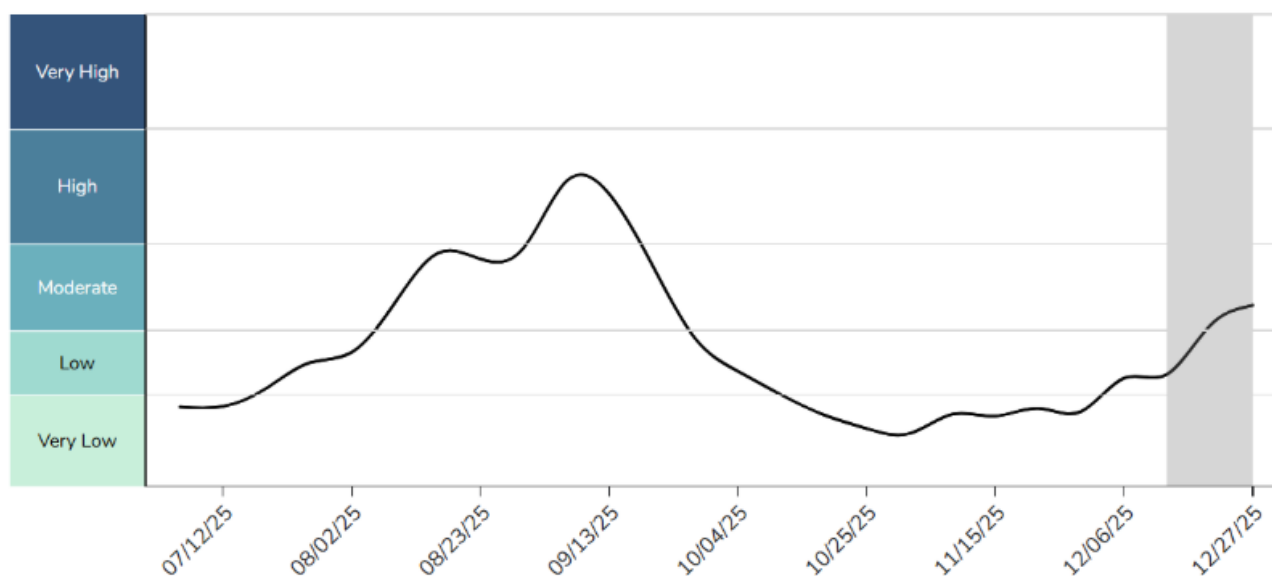


Рис.4. Национальная тенденция уровня вирусной активности SARS-COV-2 в сточных водах США.

В **Бразилии** и **странах Южного конуса** (Аргентина, Чили, Уругвай, Парагвай) зафиксирован рост активности SARS-CoV-2. Доля положительных тестов здесь достигла 10%, что значительно выше, чем в других частях Американского региона.

### Европейский регион

В Европейском регионе на анализируемой неделе наблюдается снижение числа зарегистрированных случаев заболевания на 6,9% в сравнении с предыдущей неделей (рис. 5).

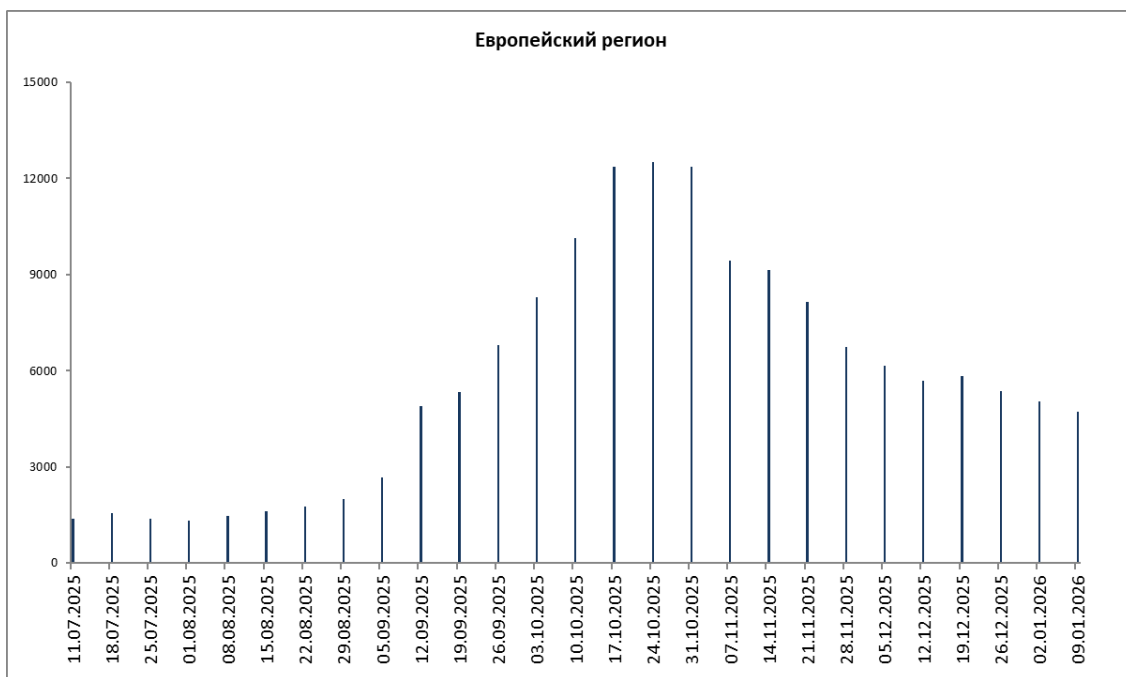


Рис. 5 – Динамика еженедельного прироста новых случаев в Европейском регионе.

Рост заболеваемости за анализируемую неделю зарегистрирован в 5 из 56 стран региона – Франции, Дании, Австрии, Словении и Люксембурге. Хотя общий уровень вирусной активности в Европейском регионе оценивается как умеренный (позитивность тестов 3%), в ряде стран зафиксировано увеличение заболевших геновариантом NB.1.8.1.

По данным Института Роберта Коха (RKI), в **Германии** наблюдается улучшение эпидситуации с COVID-19. Семидневный показатель заболеваемости в стране составляет 6 сл. на 100 тыс. населения. Самый высокий показатель заболеваемости за 7 дней на 100 тыс. населения отмечен в Тюрингии (12,4 сл.), самый низкий — в Бремене (3,2 сл.) (рис. 6).

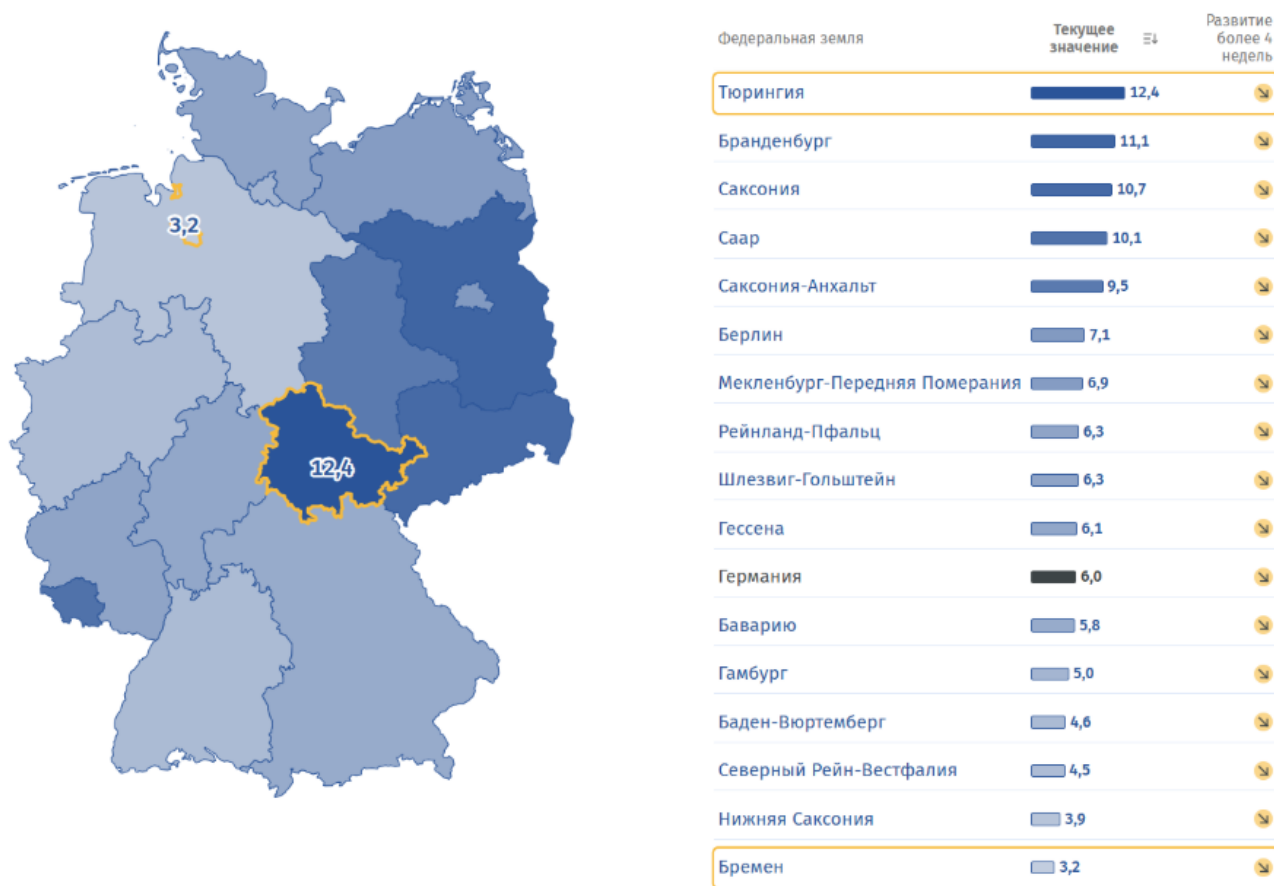


Рис.6. Заболеваемость COVID-19 за последние 7 дней на 100 тыс. населения по федеральным землям Германии.

Во **Франции** в последние недели зафиксировано увеличение заболеваемости COVID-19. Регион Иль-де-Франс (включая Париж) остается одной из наиболее активных эпидемических зон. По данным на начало января в отделениях интенсивной терапии региона находится около 250 пациентов в тяжелом состоянии. В начале 2026 г. регион Окситания демонстрирует высокие показатели обращений за медицинской помощью. Также в число регионов с высокими показателями заболеваемости COVID-19 в стране входят Бретань, Гранд-Эст и О-де-Франс.

В **Дании** в последние недели наблюдается увеличение вирусной активности в сточных водах (в настоящее время оценивается как средняя (medium level) (рис.7). Наибольшая концентрация вируса в сточных водах зафиксирована в регионе Зеландия и в районе Копенгагена. Рост активности связывают с распространением варианта XFG, который в начале 2026 г. стал преобладающим в стране. Число новых госпитализаций в Дании остается стабильным — около 100–120 человек в неделю.

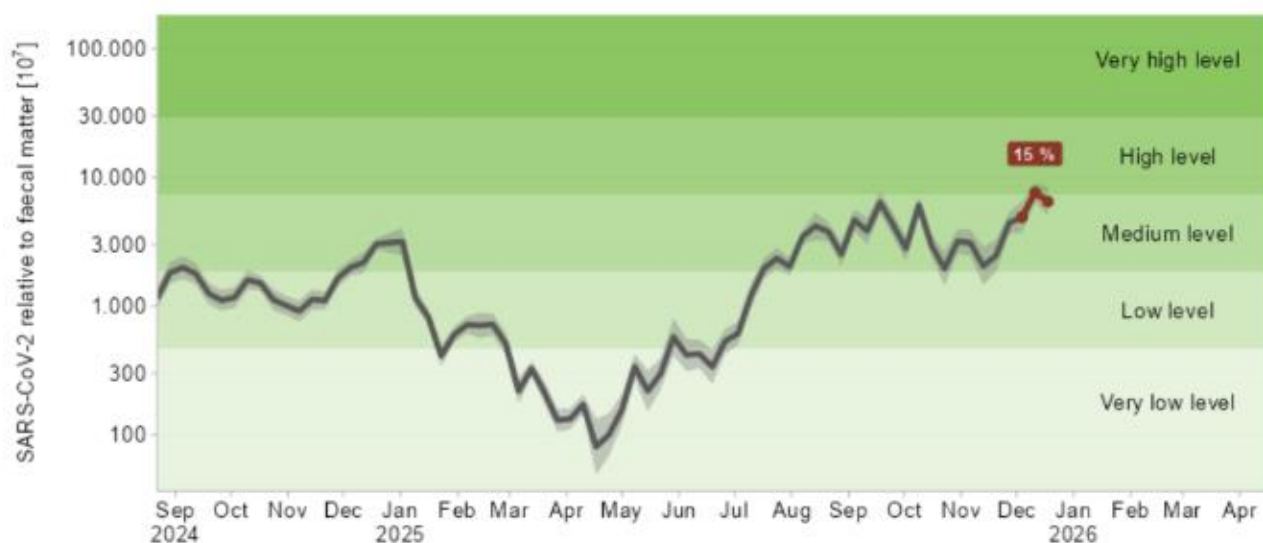


Рис.7. Уровень концентрации SARS-CoV-2 в сточных водах Дании.

### Западно-Тихоокеанский регион

На анализируемой неделе в Западно-Тихоокеанском регионе отмечено снижение числа регистрируемых случаев заболевания на 12,4% в сравнении с прошлой неделей (рис.8).



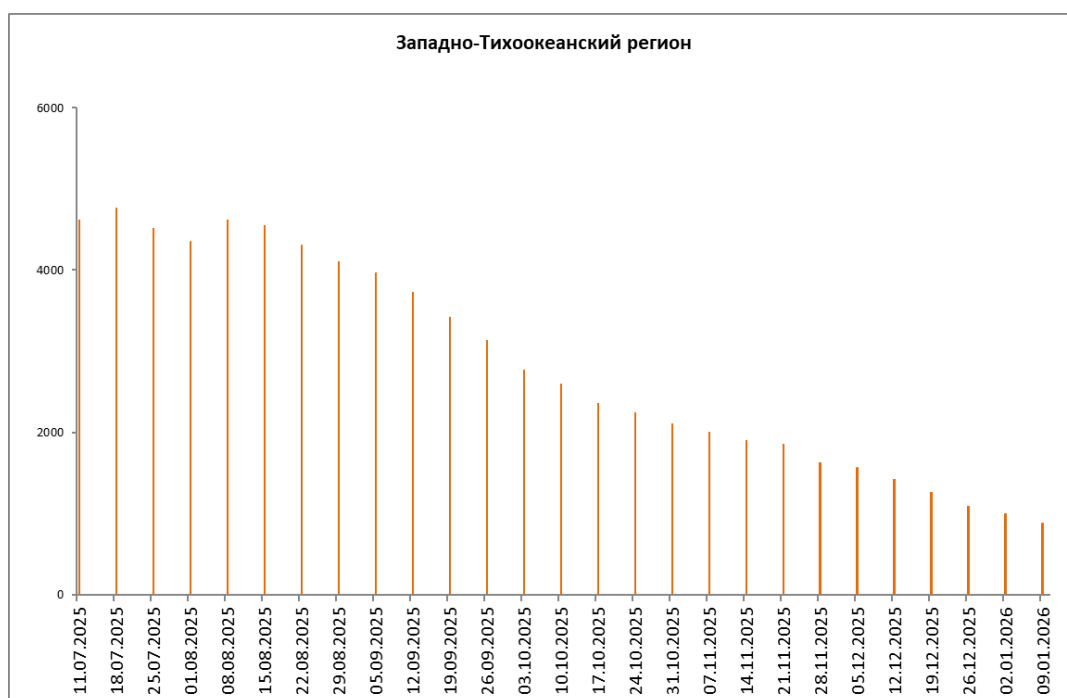


Рис. 8. – Динамика регистрации новых случаев в Западно-Тихоокеанском регионе.

За анализируемую неделю увеличения заболеваемости COVID-19 не отмечено ни в одной из стран региона.

Для некоторых стран региона (Япония, Монголия, Республика Корея, а также Гонконг) представлены данные о количестве протестированных образцов и проценте положительных результатов на COVID-19 (последняя информация ВОЗ от 18.12.2025 г.). Каждый рисунок иллюстрирует тенденции, охватывающие 52-недельный временной интервал (рис.9). Масштаб вертикальной оси различается в зависимости от страны, чтобы отразить еженедельное количество протестированных образцов и оптимизировать наглядность диаграмм. Как видно из рисунка, уровень позитивности тестов на COVID-19 в регионе остаётся низким.

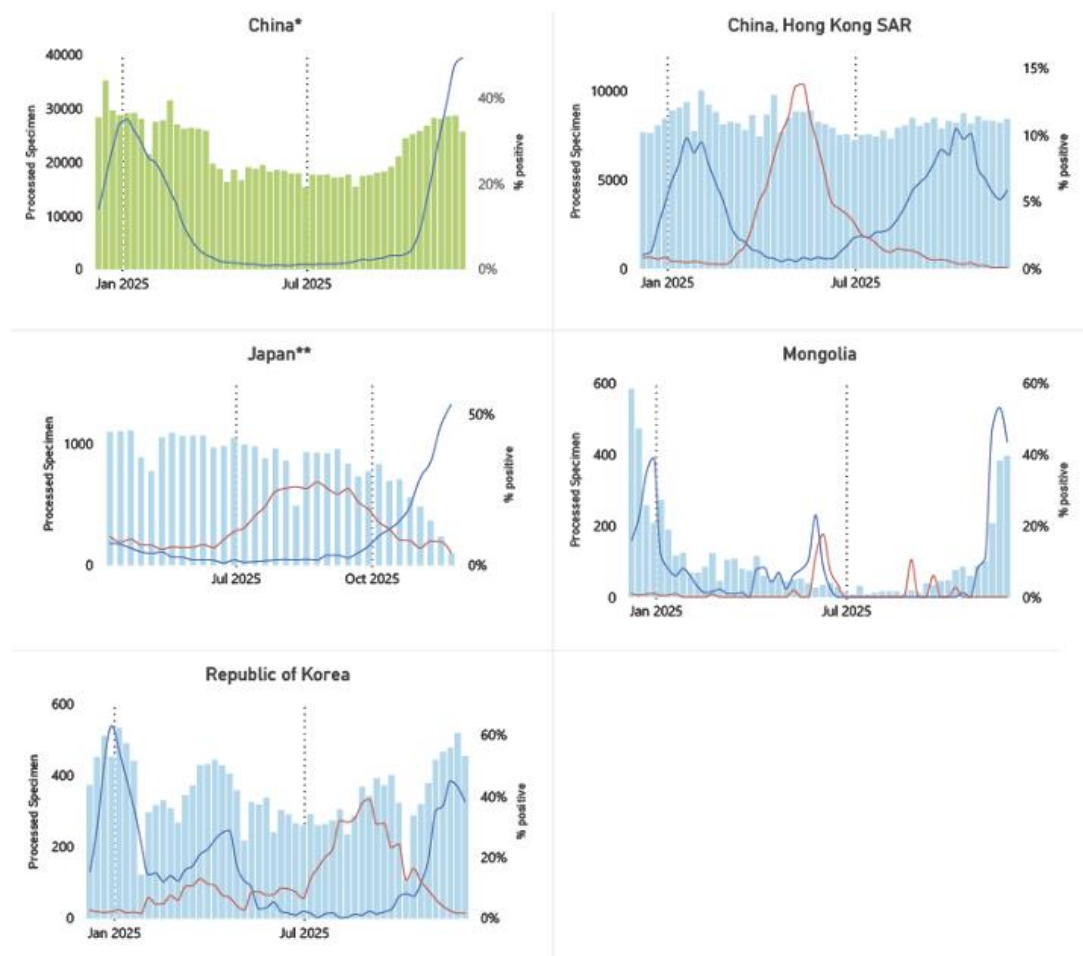


Рис. 9. Динамика позитивности образцов, положительных на SARS-CoV-2 (красный график) и грипп, по неделям с 9 декабря 2024 г. по 7 декабря 2025 г.

По состоянию на 18 декабря 2025 г. (последняя информация ВОЗ) относительная частота циркулирующих геновариантов в Западно-Тихоокеанском регионе составляет: NB.1.8.1 – 30%, B.1.1.529 – 30%, KP.3.1.1 – 10%, остальные геноварианты в совокупности составляют 30% (рис.10).

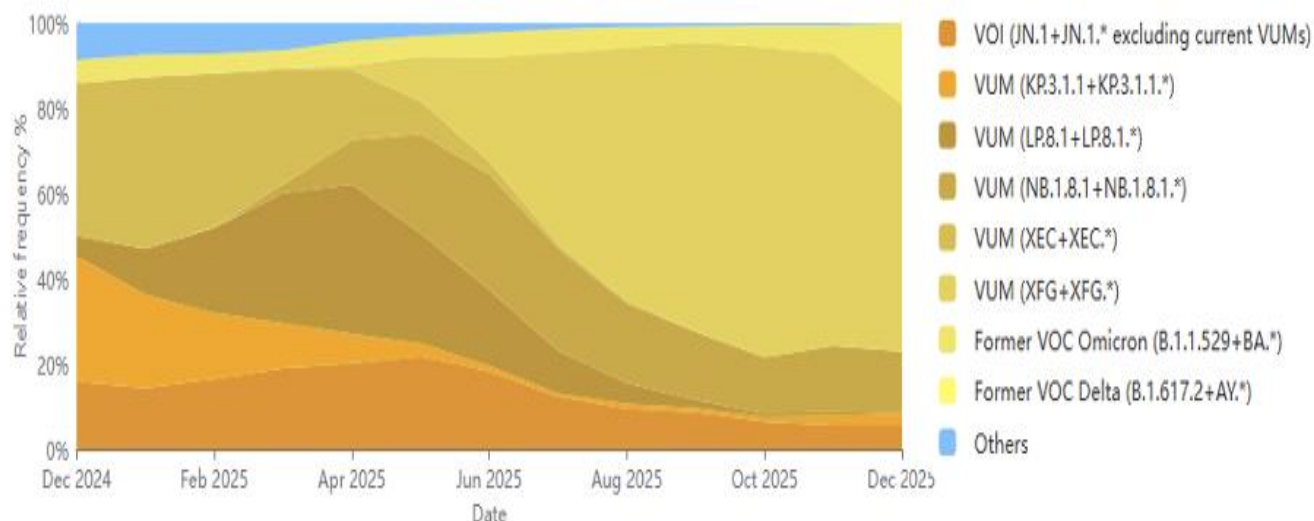


Рис. 10. Относительная частота циркулирующих геновариантов в Западно-Тихоокеанском регионе.

### Юго-Восточная Азия

Согласно последней информации ВОЗ от 18.12.2025 г. на рис. 11 представлены данные о количестве протестированных образцов и проценте положительных результатов на COVID-19 в 8 странах региона — Брунее, Камбодже, Лаосе, Индонезии, Малайзии, Филиппинах, Сингапуре и Вьетнаме. Каждый рисунок иллюстрирует тенденции, охватывающие 52-недельный временной интервал. Масштаб вертикальной оси различается в зависимости от страны, чтобы отразить еженедельное количество протестированных образцов и оптимизировать наглядность диаграмм. Как видно из рисунка, уровень позитивности тестов в регионе остается стабильно низким. Кроме того, по данным СМИ в Индии наблюдается подъем заболеваемости, вызванный распространением геновариантов NB.1.8.1 и LF.7.

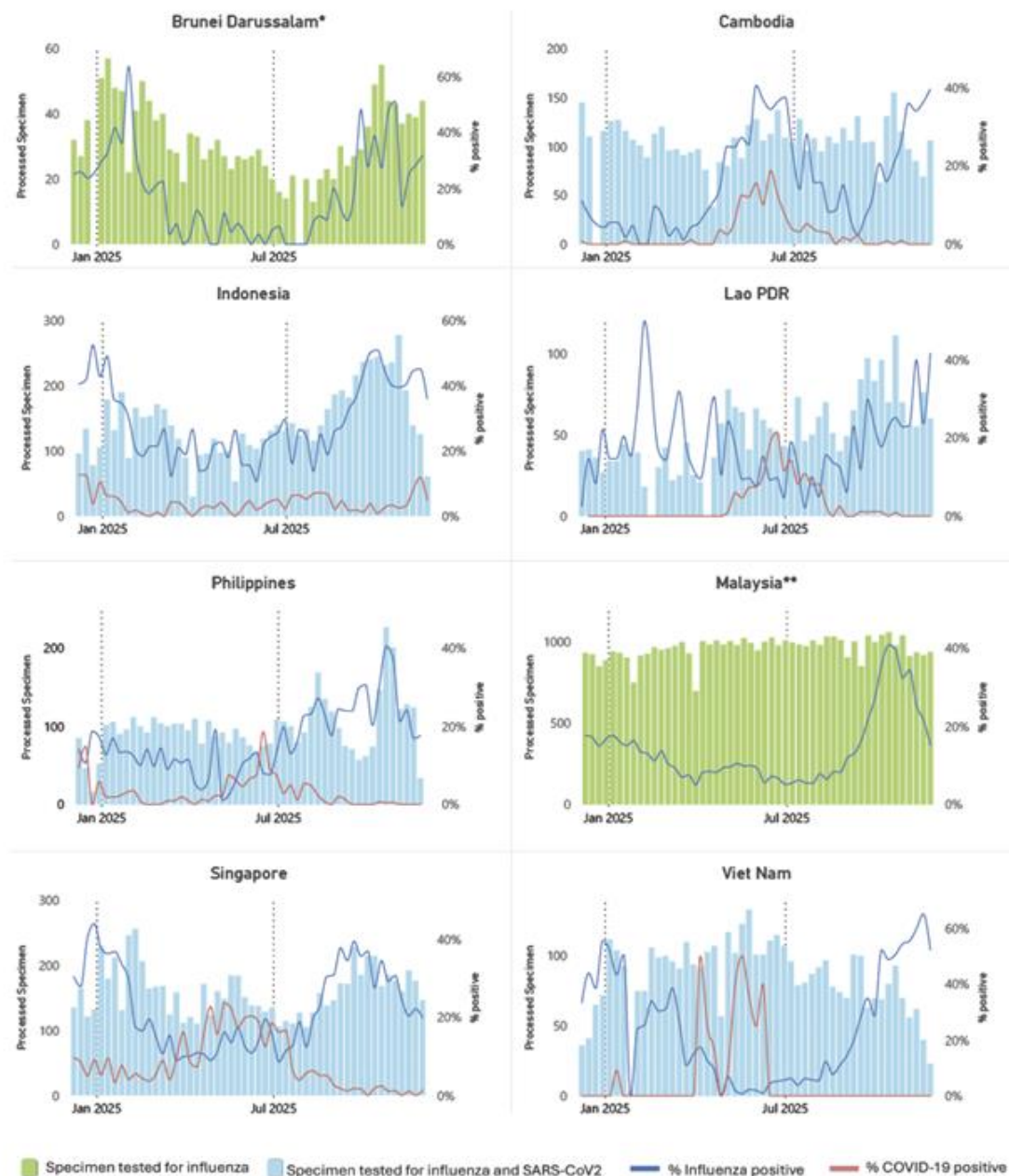


Рис. 11. Динамика позитивности образцов, положительных на COVID-19 (красный график) и грипп, по неделям с 9 декабря 2024 г. по 7 декабря 2025 г.