

**А.А. Мартынова, Л.Н. Дмитриева, Е.А. Чумачкова, А.В. Иванова,  
И. Г. Карнаухов, С. А. Щербакова, В. В. Кутырев**

**Анализ динамики эпидемического процесса COVID-19 в мире за неделю  
с 13.12.2025 г. по 19.12.2025 г.**

*ФКУН Российский научно-исследовательский противочумный институт  
«Микроб» Роспотребнадзора, Саратов, Российская Федерация*

В обзоре представлен анализ эпидемиологической ситуации в странах мира по COVID-19 за неделю с 13.12.2025 г. по 19.12.2025 г.

Анализ проведен на основании данных следующих ресурсов:

1. [www.worldometers.info/coronavirus/](http://www.worldometers.info/coronavirus/)
2. [tass.ru/pandemiya-covid-19](http://tass.ru/pandemiya-covid-19)
3. [www.skyscanner.ru/travel-restrictions](http://www.skyscanner.ru/travel-restrictions)
4. [reopen.europa.eu/en/map/LVA/7001](http://reopen.europa.eu/en/map/LVA/7001)
5. [intelyse.com/coronavirus-travel-re-](http://intelyse.com/coronavirus-travel-restrictions/)  
[strictions/6.gisanddata.maps.arcgis.com/apps/dash-](http://gisanddata.maps.arcgis.com/apps/dashboards/bda7594740fd40299423467b48e9ecf)  
[boards/bda7594740fd40299423467b48e9ecf](http://boards/bda7594740fd40299423467b48e9ecf)

Всего в мире зарегистрировано 787 632 893 случая заболевания (102 944 на 1 млн. населения); прирост за неделю составил 9 519 случаев (1,3 на 1 млн. населения). Всего в мире зарегистрировано 7 093 819 летальных исходов (927,4 на 1 млн. населения); прирост за неделю составил 53 случая (0,01 на 1 млн. населения).

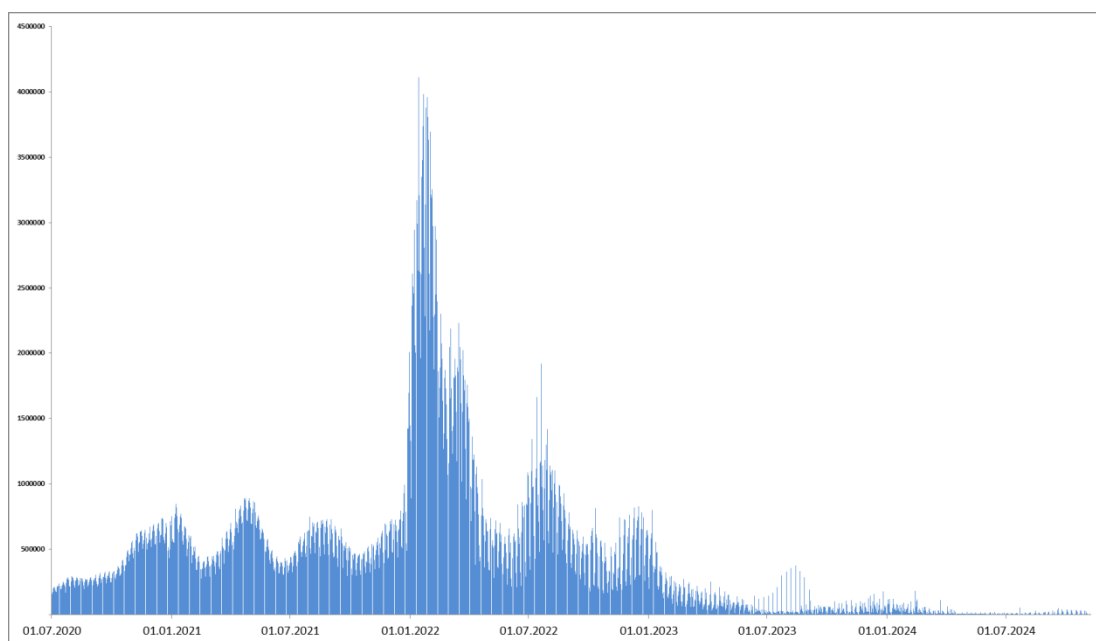


Рис. 1 – Ежедневный прирост подтверждённых случаев в мире

За анализируемую неделю в **Западно-Тихоокеанском регионе** зарегистрировано 1 264 случая, что на 11,4% меньше, чем за предыдущую неделю. В **Европейском регионе** зарегистрировано 5 838 случаев, что на 2,6% больше, чем за предыдущую неделю. В **Американском регионе** за неделю зарегистрировано 2 417 случаев заболевания, что на 12,1% больше, чем за предыдущую неделю. Данные о новых случаях в странах **Восточно-Средиземноморского региона**, **Юго-Восточной Азии** и **Африканского региона** представлены фрагментарно и, следовательно, не подходят для настоящего обзора.

### Американский регион

В регионе на анализируемой неделе наблюдается рост уровня заболеваемости на 12,1% в сравнении с предыдущей неделей (рис. 2).

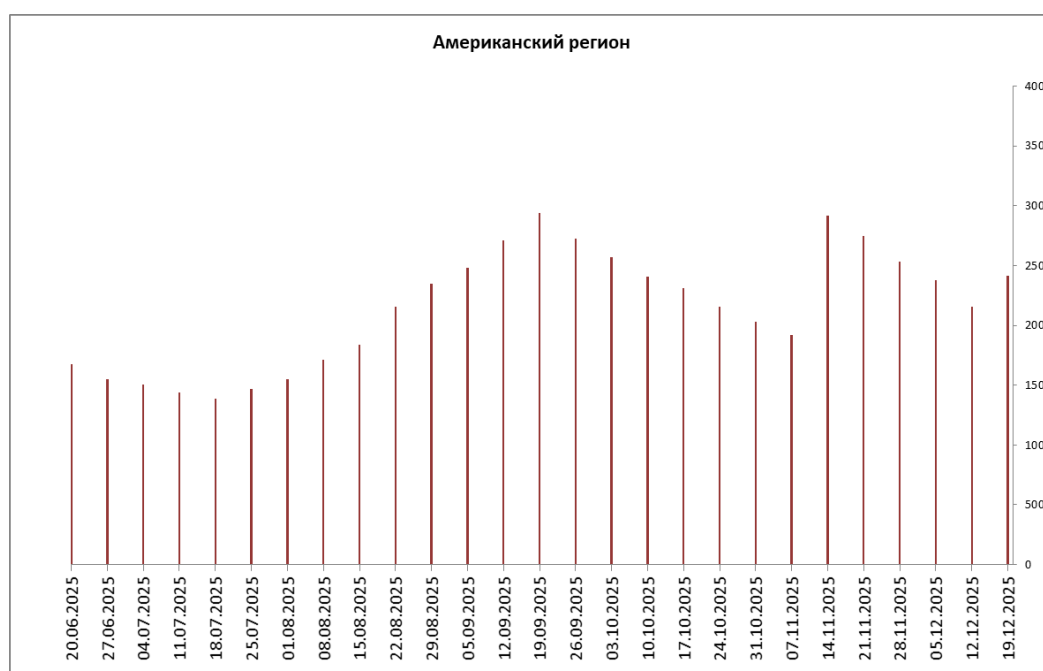


Рис. 2 – Динамика еженедельного прироста новых случаев в Американском регионе

Рост числа зарегистрированных случаев COVID-19 зафиксирован в одной из 35 стран региона - США.

Эпидситуация с COVID-19 демонстрирует ухудшение в **США**. Центр прогнозирования инфекционных заболеваний CDC оценивает, что по состоянию на 16 декабря число случаев COVID-19 растёт / вероятно растёт в 22 штатах, большинство из которых приходится на Северо-Восток и Средний Запад. По данным CDC, геномное наблюдение за циркулирующими геновариантами SARS-CoV-2 в стране показывает, что геновариант XFG является доминирующим в США (69% случаев) (рис.3). В масштабах всей страны растет доля положительных результатов тестов на COVID-19 (3,6%) после стабилизации ситуации в течение большей части октября и ноября. В регионах здравоохранения на северо-востоке и среднем западе отмечается более резкий рост числа положительных результатов тестов, чем в южных и западных регионах.

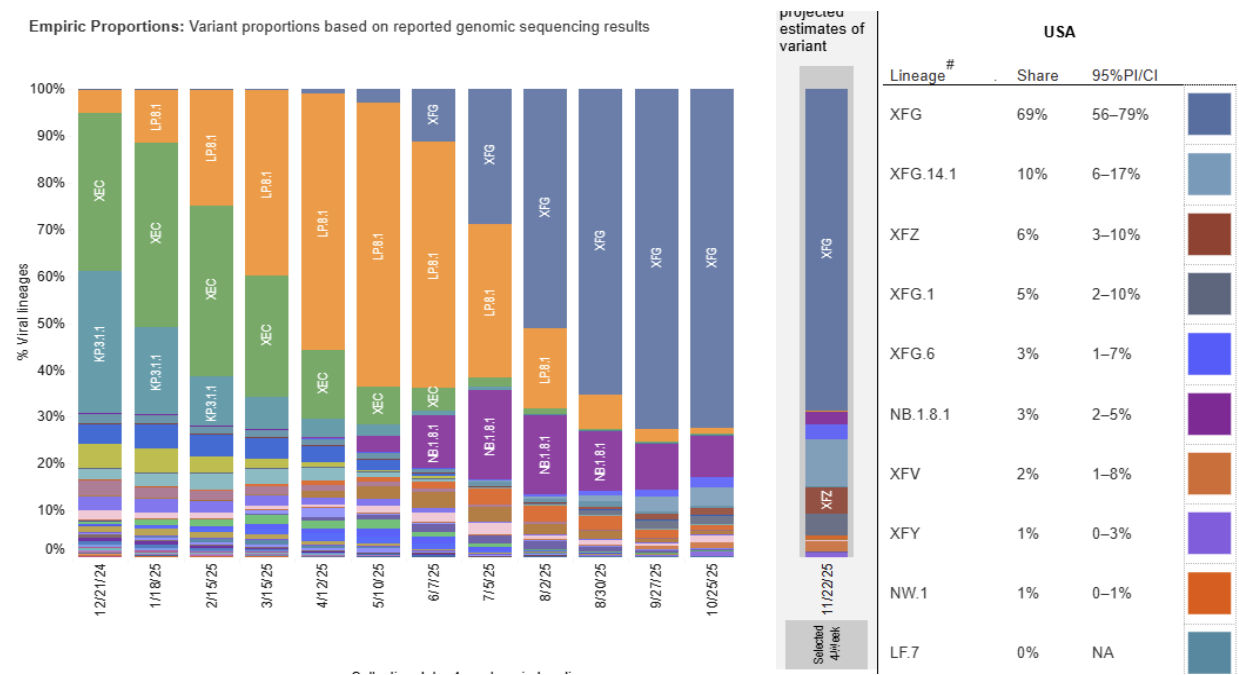


Рис. 3. Циркулирующие геноварианты SARS-CoV-2 в США.

По данным аналитической платформы WastewaterSCAN, уровень вирусной активности SARS-CoV-2 в сточных водах США в настоящее время показатель оценивается как «низкий» в национальном масштабе (рис.4). Уровень SARS-CoV-2 в сточных водах повышается в Небраске, Индиане, Коннектикуте и Вермонте.

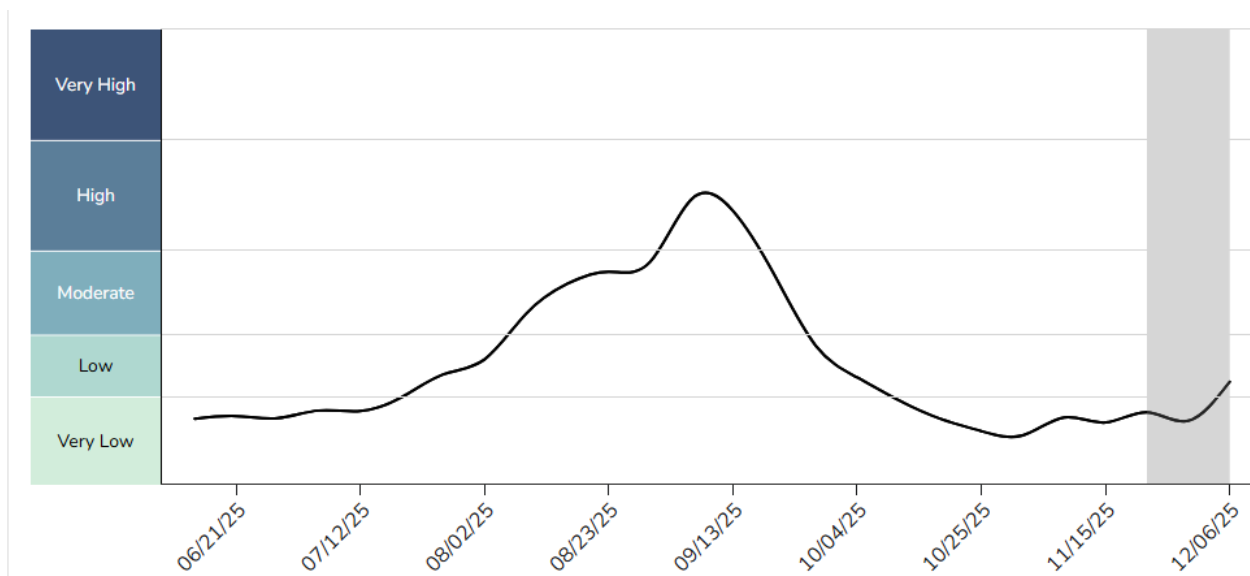


Рис.4. Национальная тенденция уровня вирусной активности SARS-COV-2 в сточных водах США.

Согласно последним данным федерального правительства **Канады**, в стране снижается число случаев заболевания COVID-19. Ежедневный показатель госпитализации с COVID-19 составляет 1,5 на 100 тыс. населения (500 госпитализаций за неделю). Уровень позитивности тестов на COVID-19 в масштабах страны составляет 5,7%. За анализируемую неделю в стране выявлено 2 034 случая заболевания COVID-19.

### Европейский регион

В Европейском регионе на анализируемой неделе наблюдается увеличение числа зарегистрированных случаев заболевания на 2,6% в сравнении с предыдущей неделей (рис. 5).

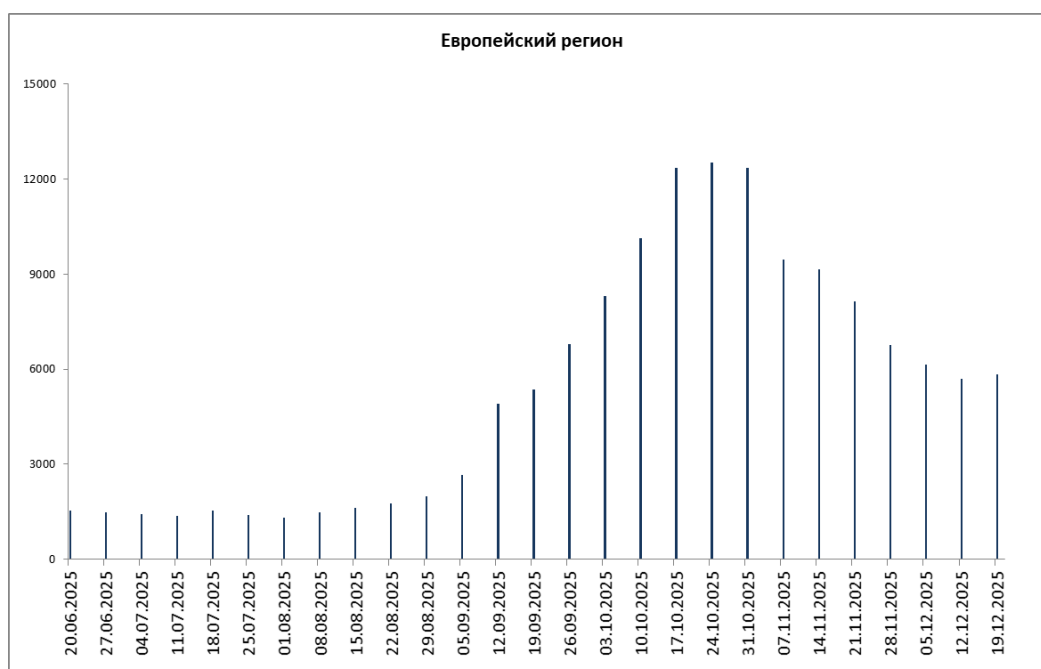


Рис. 5 – Динамика еженедельного прироста новых случаев в Европейском регионе.

Рост заболеваемости за анализируемую неделю зарегистрирован в 7 из 56 стран региона – Германии, Нидерландах, Венгрии, Польше, Румынии, Дании и Португалии. Основным доминирующим геновариантом в Европейском регионе в настоящее время является XFG.

По данным Института Роберта Коха (RKI), в **Германии** наблюдается ухудшение эпидситуации с COVID-19. Семидневный показатель заболеваемости в стране составляет 9,7 сл. на 100 тыс. населения. Самый высокий показатель заболеваемости за 7 дней на 100 тыс. населения отмечен в Саксонии-Анхальт (32,5 сл.), самый низкий — в Бремене (5,5 сл.) (рис. 6).

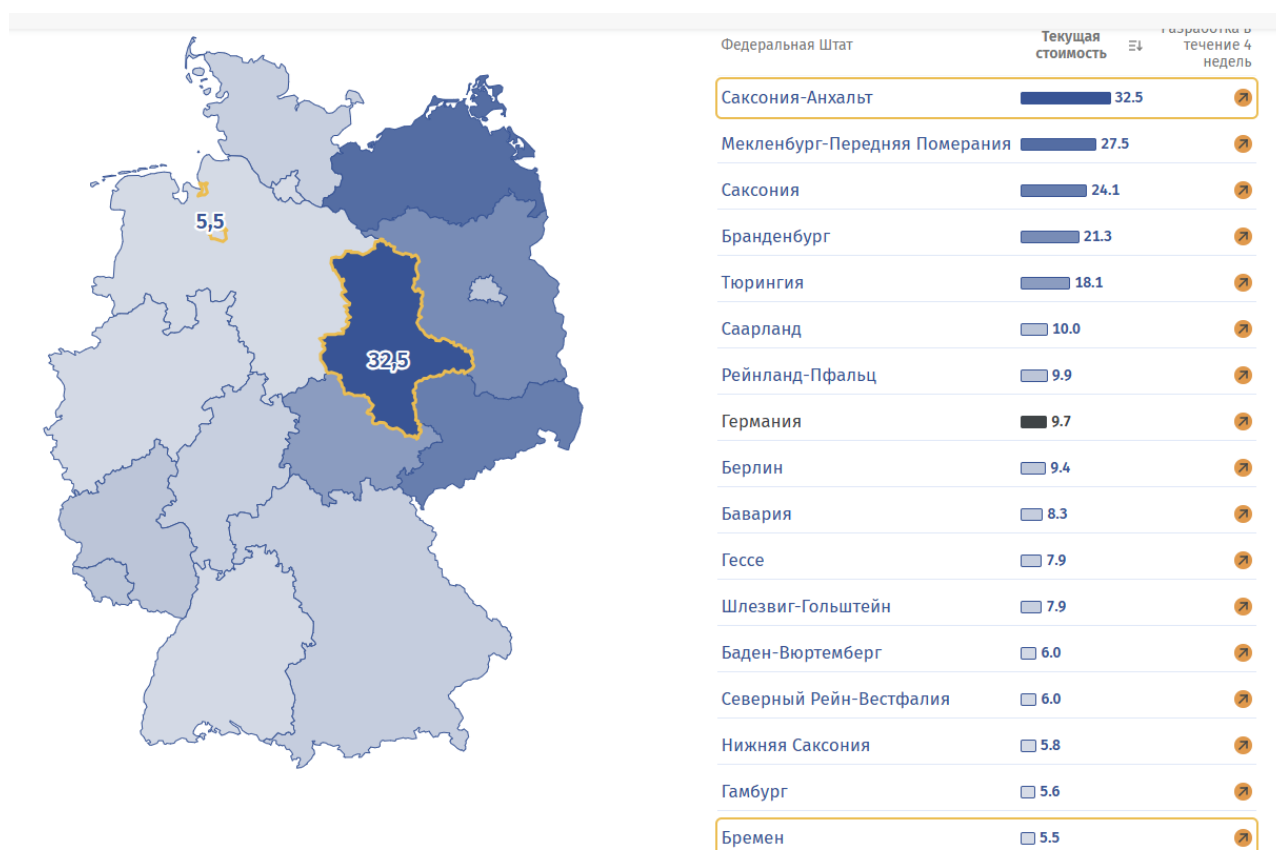


Рис.6. Заболеваемость COVID-19 за последние 7 дней на 100 тыс. населения по федеральным землям Германии.

В **Чехии** в последнее время наблюдается стабилизация эпидситуации по COVID-19. По данным Минздрава страны семидневный показатель заболеваемости составляет 12,1 сл. на 100 тыс. населения. Самый высокий показатель заболеваемости за 7 дней на 100 тыс. населения отмечен в Пардубицком (20,3 сл.) и Кроловеградецком крае (21,6 сл.) (рис. 7). За последнюю неделю в стране выявлено 1 116 случаев заболевания COVID-19.

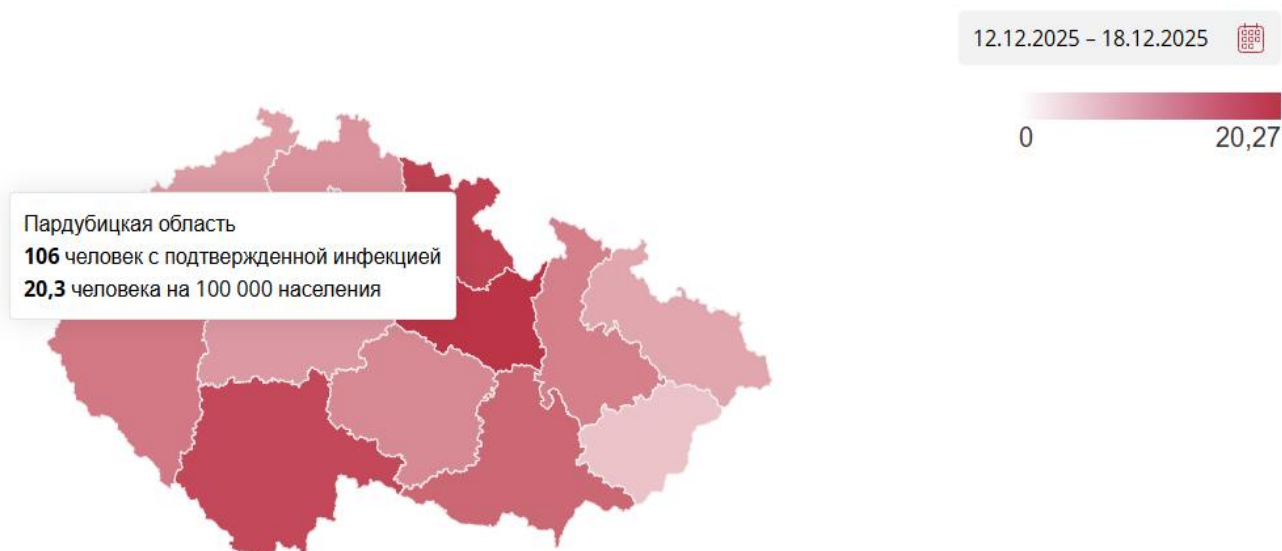


Рис.7. Заболеваемость COVID-19 за последние 7 дней на 100 тыс. населения по административным единицам Чехии.

В **Нидерландах** за последнюю неделю зафиксировано увеличение доли положительных тестов на COVID-19 (рис.8). В сточных водах среднее по стране количество вирусных частиц увеличилось на 7,4% по сравнению с предыдущей неделей. С июня текущего года геновариант XFG является доминирующим в Нидерландах. В последнее время наблюдается увеличение числа случаев заражения геновариантом BA.3.2.

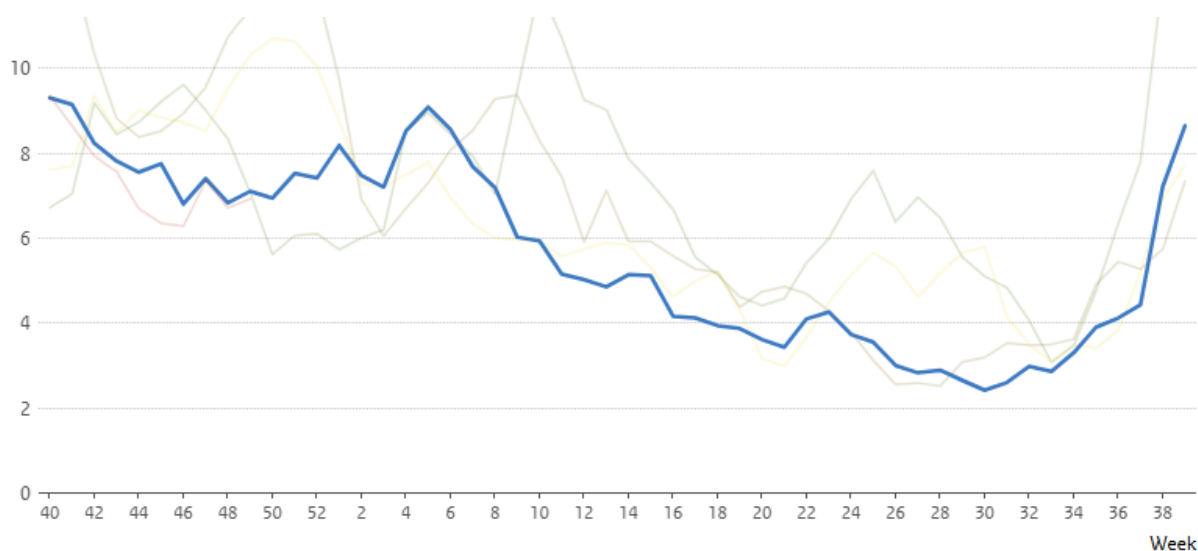


Рис.8. Динамика позитивности тестов на COVID-19 в Нидерландах (%).

## Западно-Тихоокеанский регион

На анализируемой неделе в Западно-Тихоокеанском регионе отмечено снижение числа регистрируемых случаев заболевания на 11,4% в сравнении с прошлой неделей (рис.9).

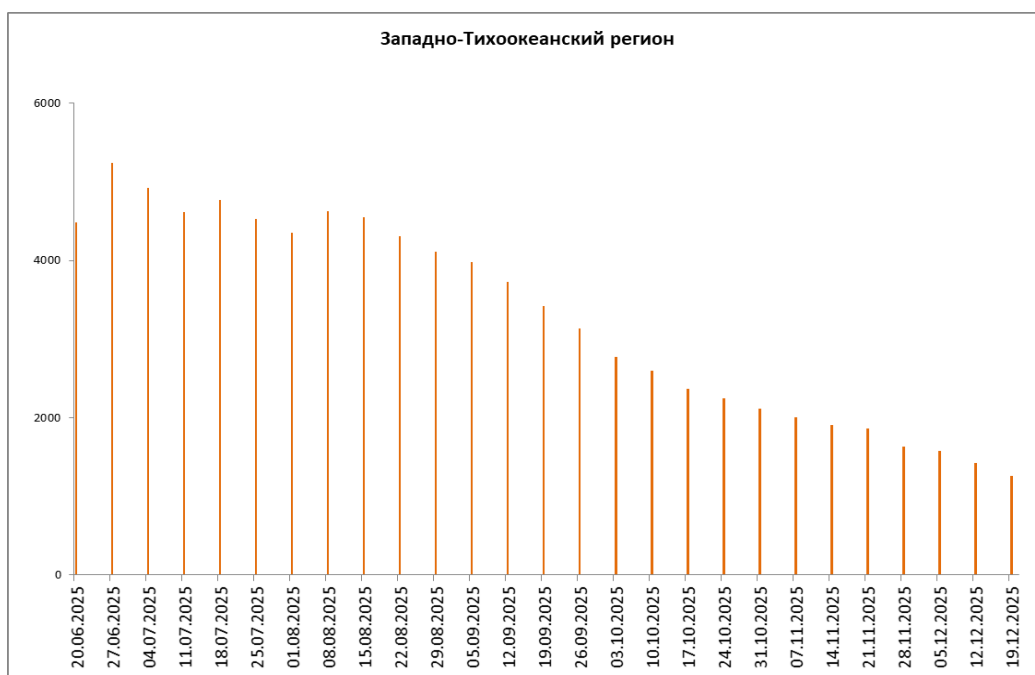


Рис. 9. – Динамика регистрации новых случаев в Западно-Тихоокеанском регионе.

За анализируемую неделю увеличения заболеваемости COVID-19 не отмечено ни в одной из стран региона.

Для некоторых стран региона (Япония, Монголия, Республика Корея, а также Гонконг) представлены данные о количестве протестированных образцов и проценте положительных результатов на COVID-19 (последняя информация ВОЗ от 18.12.2025 г.). Каждый рисунок иллюстрирует тенденции, охватывающие 52-недельный временной интервал (рис.10). Масштаб вертикальной оси различа-

ется в зависимости от страны, чтобы отразить еженедельное количество протестированных образцов и оптимизировать наглядность диаграмм. Как видно из рисунка, уровень позитивности тестов на COVID-19 в регионе остаётся низким.

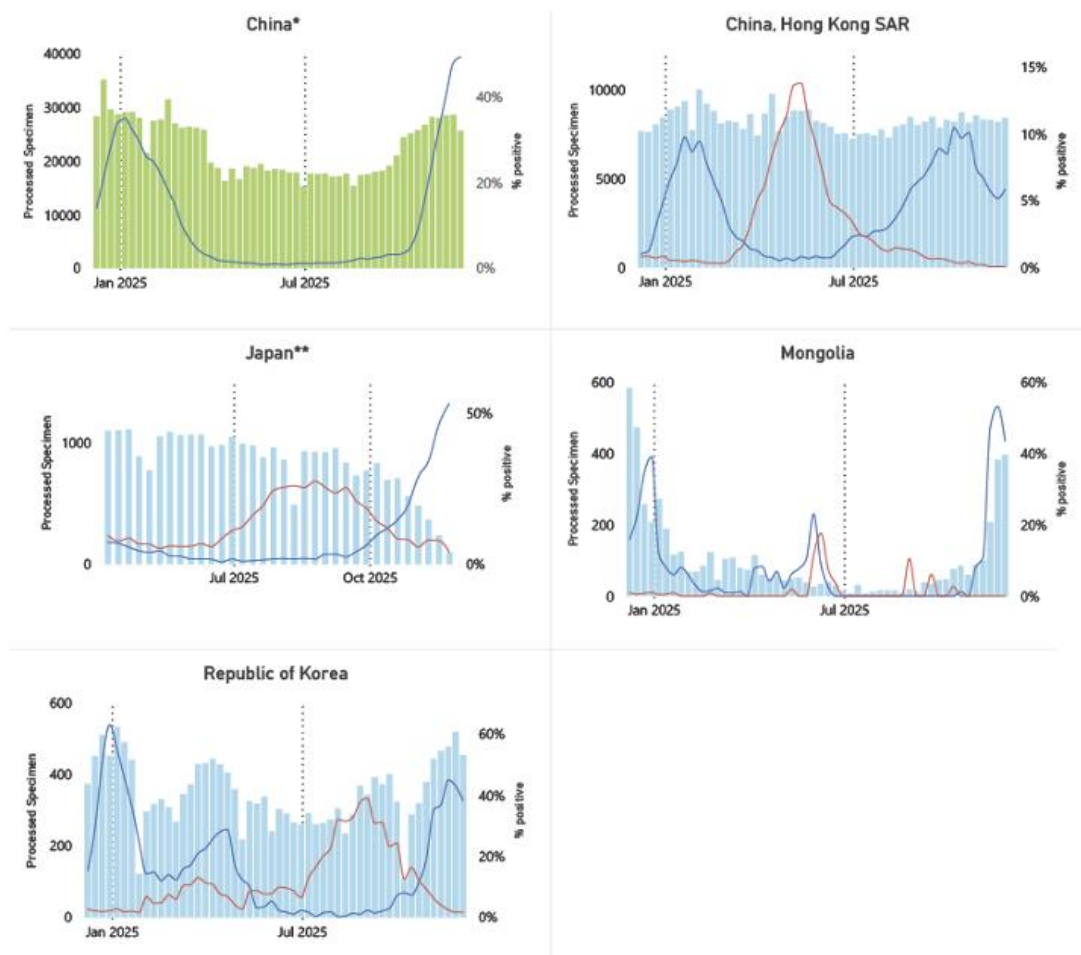


Рис. 10. Динамика позитивности образцов, положительных на SARS-CoV-2 (красный график) и грипп, по неделям с 9 декабря 2024 г. по 7 декабря 2025 г.

По состоянию на 18 декабря 2025 г. (последняя информация ВОЗ) относительная частота циркулирующих геновариантов в Западно-Тихоокеанском регионе составляет: NB.1.8.1 – 30%, B.1.1.529 – 30%, KP.3.1.1 – 10%, остальные геноварианты в совокупности составляют 30% (рис.11).

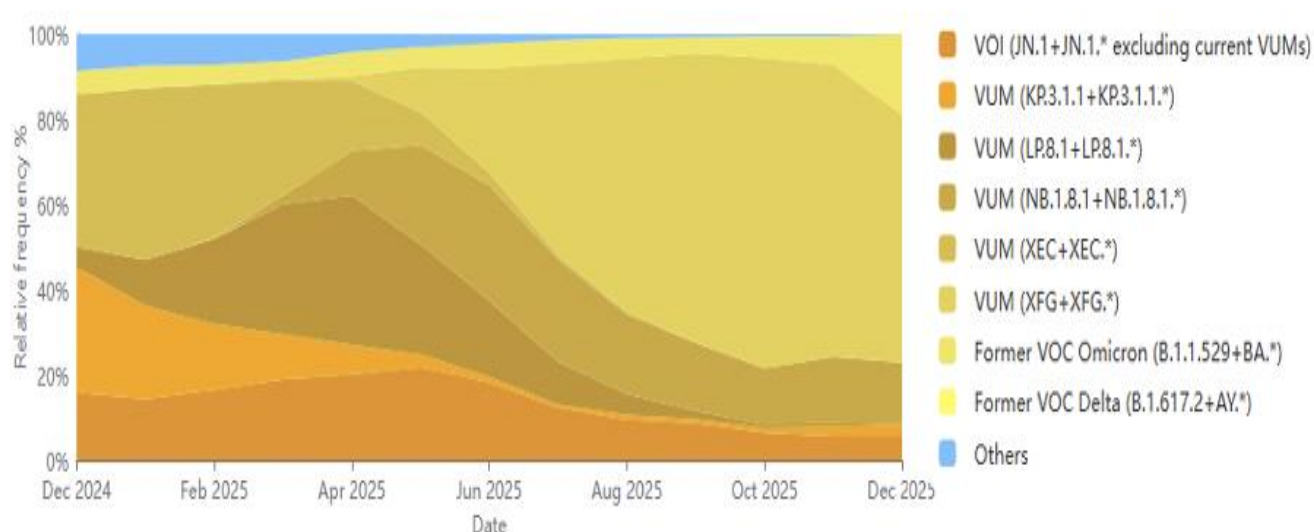


Рис. 11. Относительная частота циркулирующих геновариантов в Западно-Тихоокеанском регионе.

## Юго-Восточная Азия

Согласно последней информации ВОЗ от 18.12.2025 г. на рис. 12 представлены данные о количестве протестированных образцов и проценте положительных результатов на COVID-19 в 8 странах региона — Брунее, Камбодже, Лаосе, Индонезии, Малайзии, Филиппинах, Сингапуре и Вьетнаме. Каждый рисунок иллюстрирует тенденции, охватывающие 52-недельный временной интервал. Масштаб вертикальной оси различается в зависимости от страны, чтобы отразить еженедельное количество протестированных образцов и оптимизировать наглядность диаграмм. Как видно из рисунка, уровень позитивности тестов в регионе остается стабильно низким.

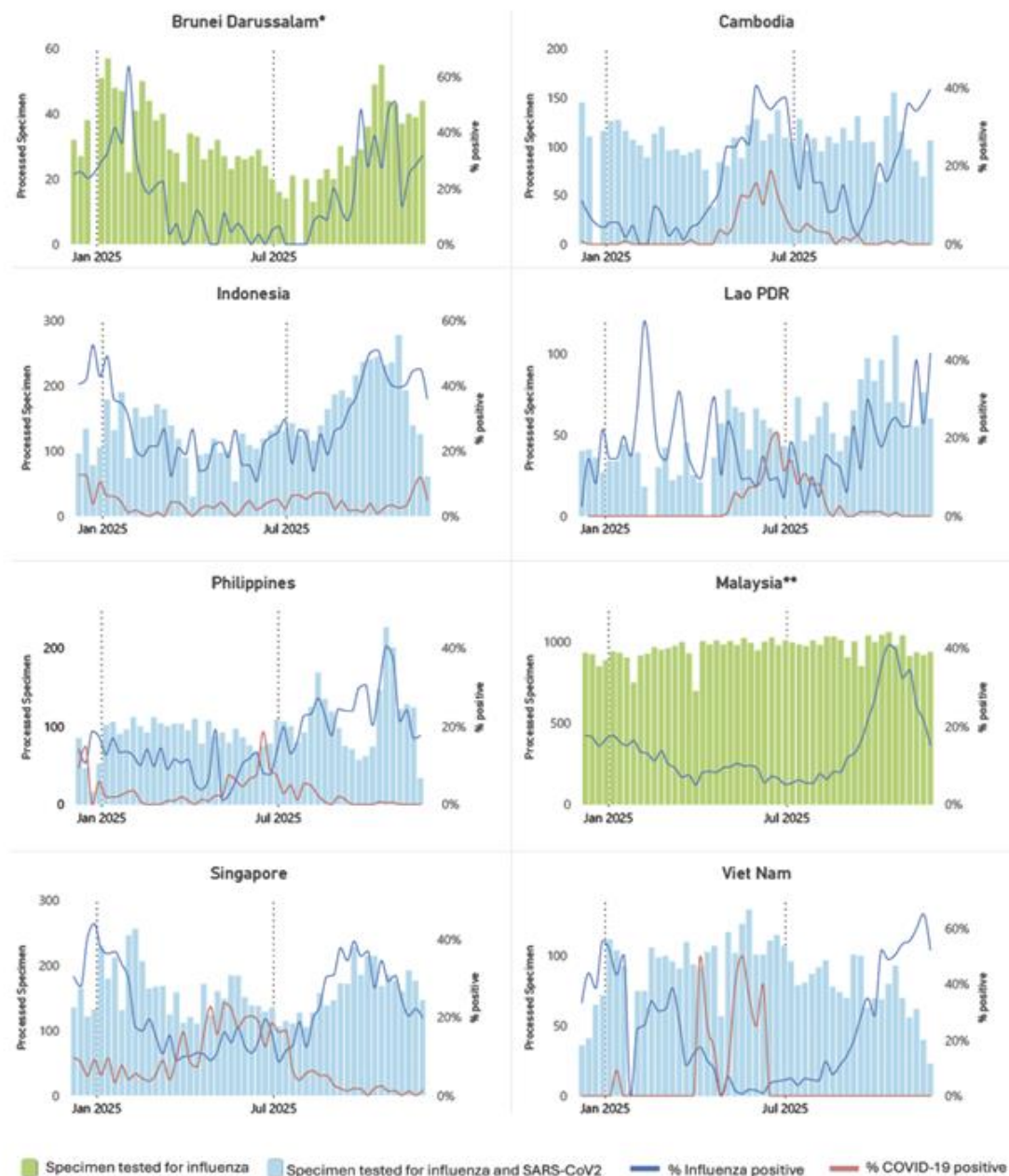


Рис. 12. Динамика позитивности образцов, положительных на COVID-19 (красный график) и грипп, по неделям с 9 декабря 2024 г. по 7 декабря 2025 г.