

А.А. Зимирова, М.В. Поспелов, А.В. Иванова, Л.Н. Дмитриева, Е.А. Чумачкова, И. Г. Карнаухов, С. А. Щербакова, В. В. Кутырев

**Анализ динамики эпидемического процесса COVID-19 в мире за неделю
с 09.12.2023 г. по 15.12.2023 г.**

*ФКУН Российский научно-исследовательский противочумный институт
«Микроб» Роспотребнадзора, Саратов, Российская Федерация*

В обзоре представлен анализ эпидемиологической ситуации в странах мира по COVID-19 за неделю с 09.12.2023 г. по 15.12.2023 г.

Анализ проведен на основании данных следующих ресурсов:

1. www.worldometers.info/coronavirus/
2. tass.ru/pandemiya-covid-19
3. www.skyscanner.ru/travel-restrictions
4. reopen.europa.eu/en/map/LVA/7001
5. intelyse.com/coronavirus-travel-restrictions/
6. gisanddata.maps.arcgis.com/apps/dashboards/bda7594740fd40299423467b48e9ecf6

8e9ecf6

Всего в мире зарегистрировано 779 017 747 случаев заболевания (101 830 на 1 млн. населения); прирост за неделю составил 540 100 случаев (70,6 на 1 млн. населения). Всего в мире зарегистрировано 7 016 802 летальных исхода (917,2 на 1 млн. населения); прирост за неделю составил 7 730 случаев (1,0 на 1 млн. населения).

За неделю с 9 по 15 декабря показатель прироста новых случаев в сравнении с предыдущей неделей (с 2 по 8 декабря) увеличился и составил 0,07% (таб. 1). Недельный прирост числа летальных исходов за анализируемую неделю возрос до 0,11%.

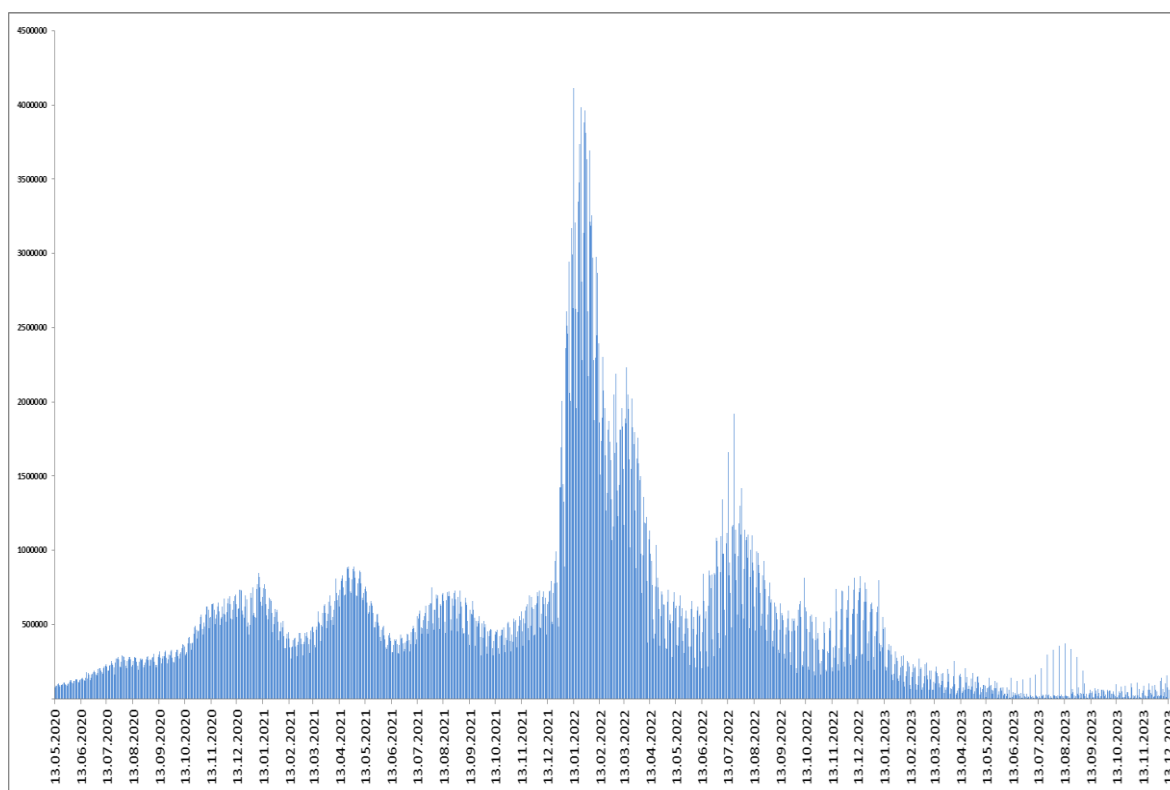


Рисунок 1 – Ежедневный прирост подтверждённых случаев в мире

Таблица 1 – Еженедельный прирост случаев

Неделя	Недельны й прирост (случаев)	Недельный прирост (%)	Неделя	Недельны й прирост (случаев)	Недельный прирост (%)
17 – 23 июня	307 689	0,1	16 – 22 сентября	264 229	0,03
24 – 30 июня	321 082	0,1	23 – 29 сентября	322 308	0,04
1 – 7 июля	296 858	0,1	30 сентября – 6 октября	297 176	0,03
8 – 14 июля	233 434	0,1	7 – 13 октября	238 437	0,02
15 – 21 июля	332 578	0,05	14 – 20 октября	315 666	0,04
22 – 28 июля	389 889	0,05	21 – 27 октября	185 802	0,02
29 июля – 4 августа	417 964	0,05	28 октября – 3 ноября	311 063	0,04
5 – 11 августа	565 561	0,07	4 – 10 ноября	257 623	0,03
12 – 18 августа	513 524	0,07	11 – 17 ноября	283 369	0,04
19 – 25 августа	503 569	0,07	18 – 24 ноября	309 066	0,04
26 августа – 1 сентября	464 327	0,06	25 ноября – 1 декабря	302 482	0,04
2 – 8 сентября	431 066	0,06	2 – 8 декабря	412 291	0,05
9 – 15 сентября	224 575	0,03	9 – 15 декабря	540 100	0,07

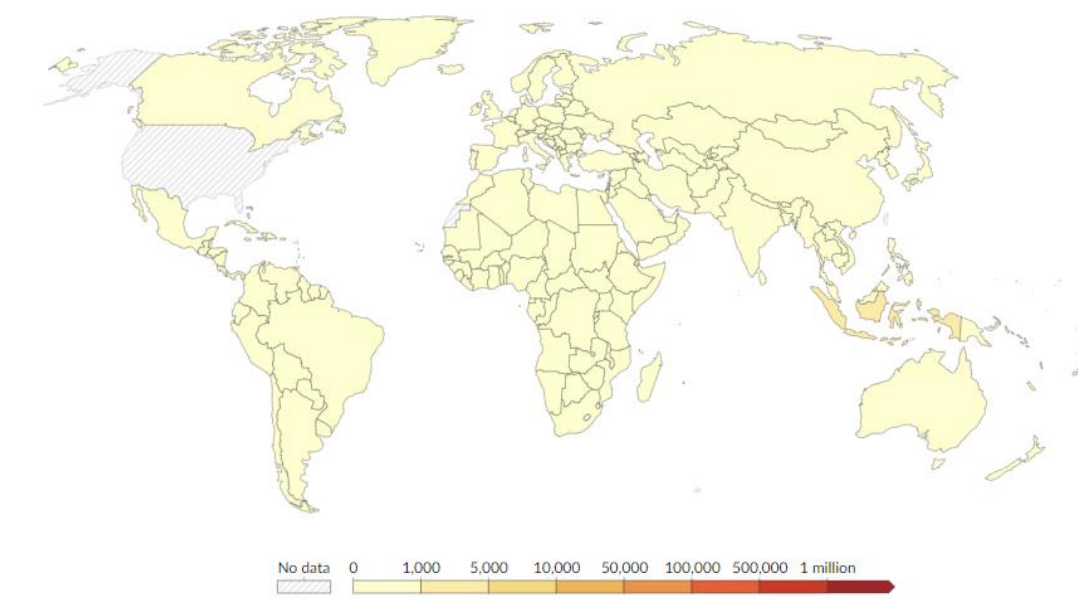


Рисунок 2 – Количество зарегистрированных случаев с 09.12.2023 г. по 15.12.2023 г.

За неделю с 9 по 15 декабря в **Западно-Тихоокеанском регионе** зарегистрировано 49 530 новых случая, что на 31,2% больше, чем за предыдущую неделю (с 2 по 8 декабря). В **Европейском регионе** зарегистрировано 294 262 новых случая, что на 16,2% больше, чем за предыдущую неделю. В **Американском регионе** за неделю зарегистрировано 192 382 новых случая, что на 12,8% больше, чем за предыдущую неделю. В **Юго-Восточной Азии** зарегистрировано 2 135 новых случаев, что на 47,3% больше, чем за предыдущую неделю. В **Восточно-Средиземноморском регионе** зарегистрировано 735 новых случаев, что на 37,8% меньше, чем за предыдущую неделю. Данные о новых случаях в странах **Африканского региона** представлены фрагментарно и, следовательно, не подходят для настоящего обзора.

Американский регион

В регионе на анализируемой неделе наблюдается рост числа новых случаев заболевания на 12,8% в сравнении с предыдущей неделей (рис. 3).

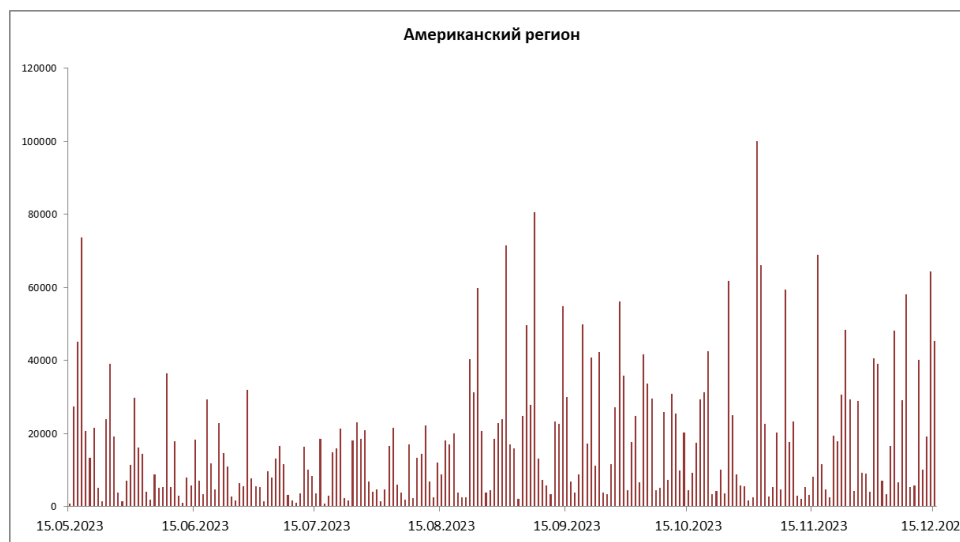


Рисунок 3 – Динамика ежедневного прироста новых случаев в Американском регионе

Рост заболеваемости за анализируемую неделю отмечен в 1 из 35 стран региона – в **США** (таб. 2)

Таблица 2 – Страна с максимальным увеличением количества случаев, зарегистрированных за неделю (при сравнении недели с 2 по 8 декабря и недели с 9 по 15 декабря)

Страна	Зарегистрировано				Увеличен ие в/на
	с 2 по 8 декабря		с 9 по 15 декабря		
	абс. число	на 1 млн	абс. число	на 1 млн	
США	128060	388,1	148411	450	15,9%

Удельный вес новых случаев в США в общей заболеваемости Американского региона за неделю составил 77,1% (рис. 4).



Рисунок 4 – Доля США и других стран в количестве случаев, зарегистрированных за отчетную неделю

Наибольшее число заболевших в регионе на 1 млн населения за последнюю неделю зарегистрировано в **США** (450). Наибольшее число летальных исходов на 1 млн населения за последнюю неделю зарегистрировано в **Канаде** (26).

В **США** в настоящее время наблюдается ухудшение эпидситуации с COVID-19 (рис. 5), обусловленное распространением сублинии JN.1 геноварианта BA.2.86., которая вызывает от 15% до 29% новых случаев заражения (в середине ноября на JN.1 приходилось менее 4% случаев). Центры по контролю и профилактике заболеваний (CDC) в своем еженедельном отчете сообщили, что заметный рост заболеваемости наблюдается на Среднем Западе и в Средней Атлантике. CDC оценивает, что самая высокая распространенность JN.1 (32%) наблюдается в регионе 2 HHS, который включает Нью-Джерси, Нью-Йорк, Пуэрто-Рико и Виргинские острова. Уровень госпитализаций с COVID-19 в стране за последнюю неделю вырос на 18%.

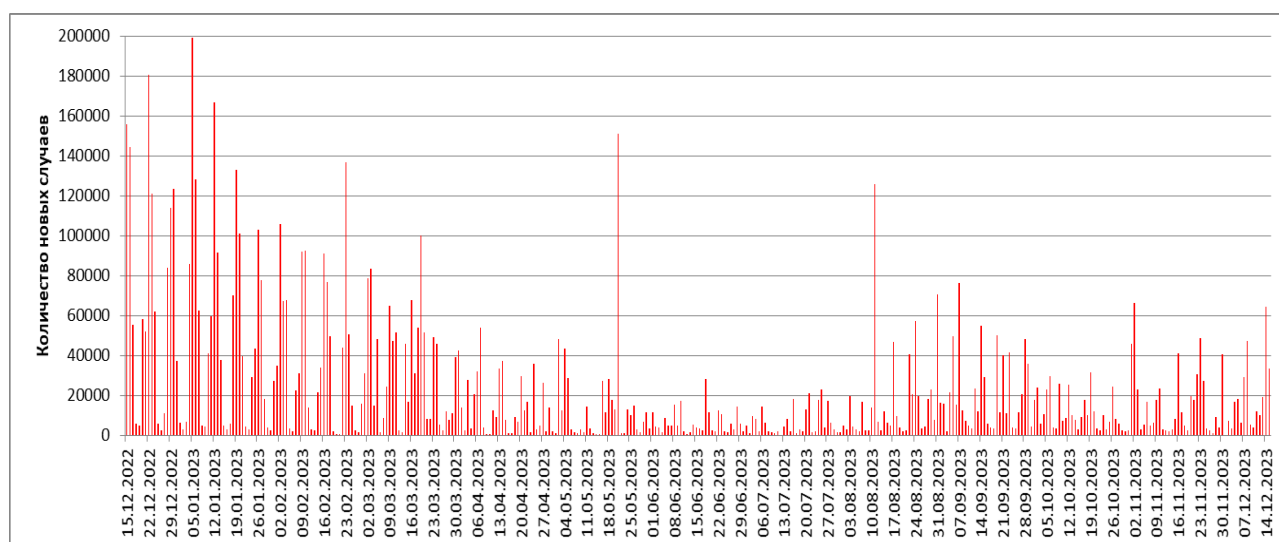


Рисунок 5 – Динамика прироста новых случаев заболевания в США

Европейский регион

В Европейском регионе на анализируемой неделе наблюдается рост числа новых случаев заболевания на 16,2% в сравнении с предыдущей неделей (рис. 6).

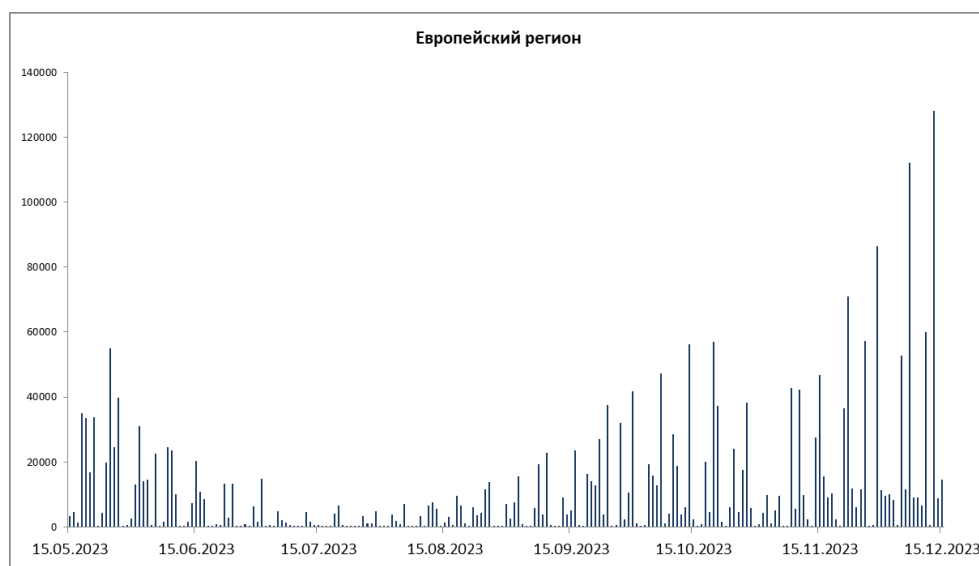


Рисунок 6 – Динамика ежедневного прироста новых случаев в Европейском регионе

Рост заболеваемости за анализируемую неделю отмечен в 10 из 56 стран региона, наибольший – в **Сербии, Чехии и Польше** (таб. 3)

Таблица 3 – Страны с максимальным увеличением количества случаев, зарегистрированных за неделю (при сравнении недели с 2 по 8 декабря и недели с 9 по 15 декабря)

Страна	Зарегистрировано				Увеличение в/на
	с 2 по 8 декабря		с 9 по 15 декабря		
	абс. число	на 1 млн	абс. число	на 1 млн	
Сербия	4505	478	9492	1007	≈ в 2 раза
Чехия	12169	1137,9	15278	1429	25,5%
Польша	15785	412	18377	480,2	16,4%

Наибольшее число инфицированных на 1 млн населения в регионе за неделю зафиксировано в **Литве** (2868) и **Чехии** (1429). Наибольшее число летальных исходов на 1 млн населения за последнюю неделю отмечено в **Швеции** (21) и **Латвии** (15).

Ухудшение эпидситуации с COVID-19 на протяжении месяца наблюдается в **Польше** (рис. 7). На анализируемой неделе наибольшее число случаев заражения выявлено в Мазовецком воеводстве. Значительное увеличение концентрации вирусных частиц отмечено в сточных водах Варшавской агломерации. Власти, несмотря на рост заболеваемости, не планируют вводить масочный режим в медицинских учреждениях и общественных местах.

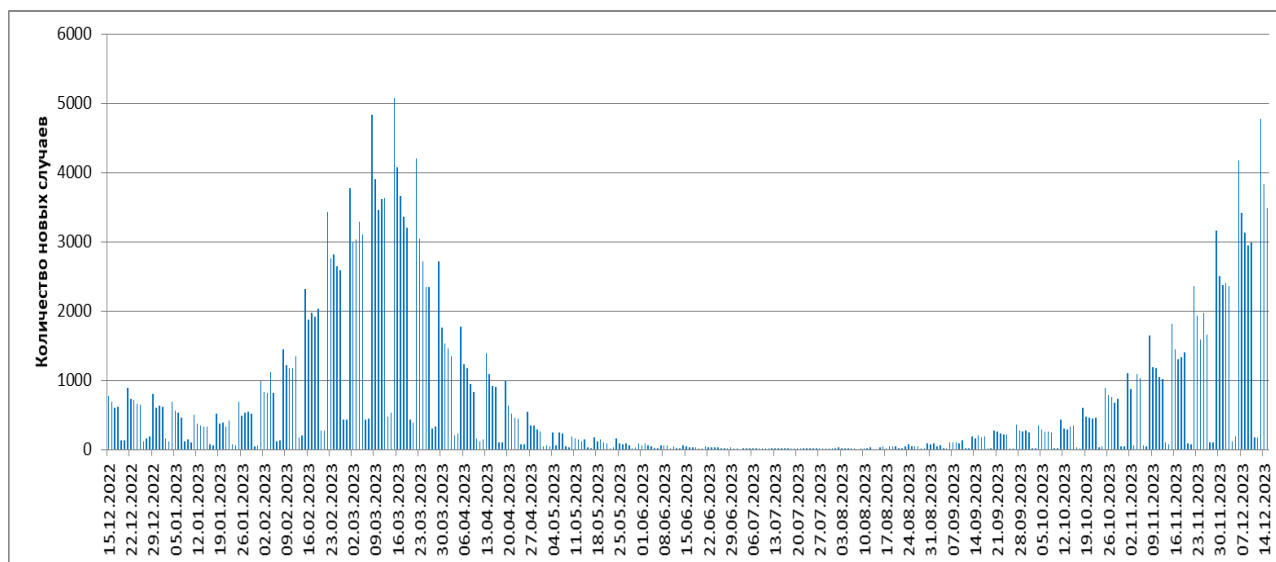


Рисунок 7 – Динамика ежедневного прироста новых случаев заболевания в Польше

Доля выявленных случаев в странах СНГ от всех зарегистрированных в Европейском регионе составила 36,4% – показатель снизился на 10% по сравнению с предыдущей неделей (рис. 8).

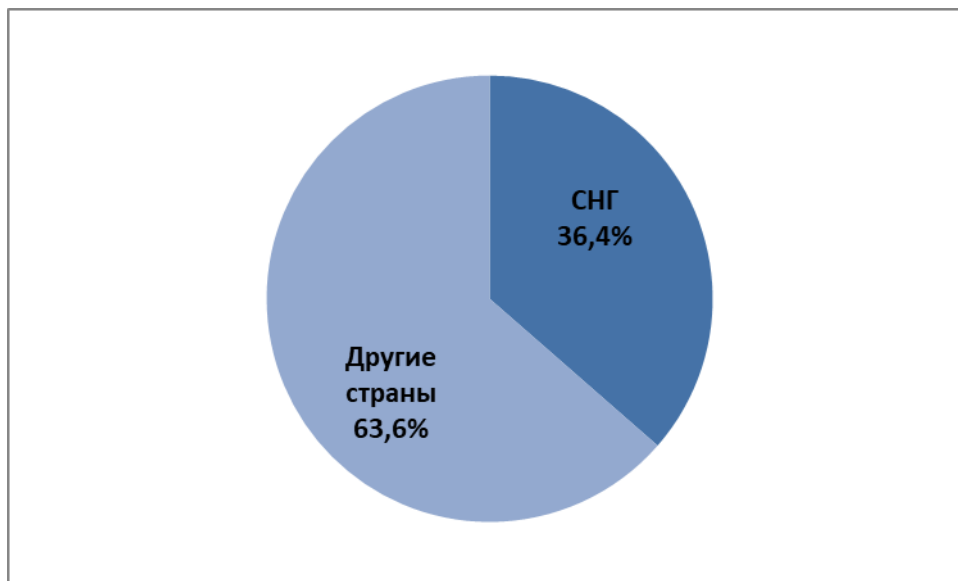


Рисунок 8 – Доля стран СНГ и других стран в количестве случаев, зарегистрированных за отчетную неделю в Европейском регионе

Западно-Тихоокеанский регион

На анализируемой неделе в Западно-Тихоокеанском регионе отмечен рост числа регистрируемых случаев на 31,2% в сравнении с прошлой неделей (рис. 9).

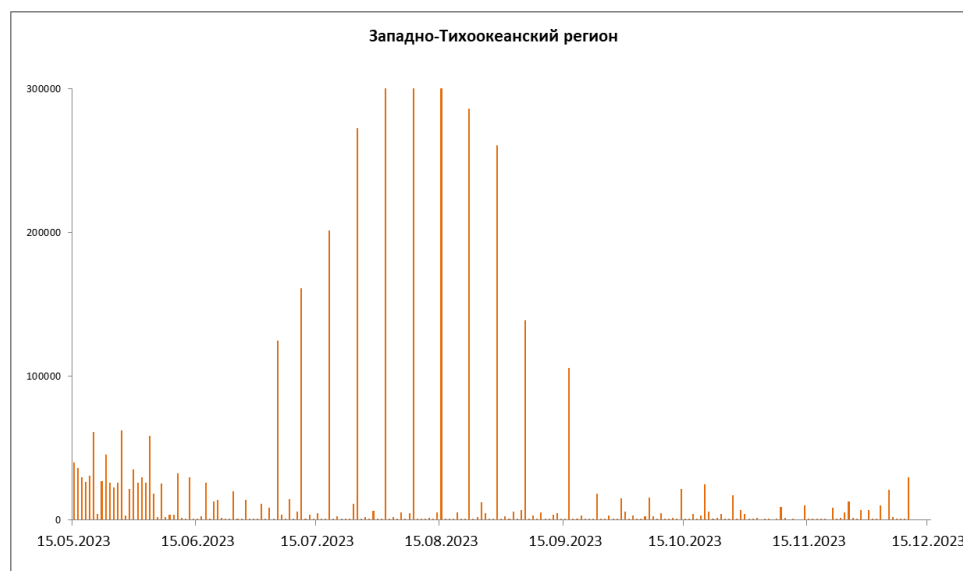


Рисунок 9 – Динамика ежедневного прироста новых случаев в Западно-Тихоокеанском регионе

Рост заболеваемости за анализируемую неделю отмечен в 3 из 26 стран региона – в **Сингапуре, Австралии** и на **Филиппинах** (таб.4)

Таблица 4 – Страны с максимальным увеличением количества случаев, зарегистрированных за неделю (при сравнении недели с 2 по 8 декабря и недели с 9 по 15 декабря)

Страна	Зарегистрировано				Увеличение в/на
	с 2 по 8 декабря		с 9 по 15 декабря		
	абс. число	на 1 млн	абс. число	на 1 млн	
Сингапур	6326	1109,1	22094	3874	≈ в 3,5 раза

Австралия	6133	236,4	16148	622	≈в 2,5 раза
Филиппины	1489	13,6	1932	18	29,8%

На **Сингапур** приходится 44,6% от всех выявленных случаев за неделю в Западно-Тихоокеанском регионе (рис. 10).

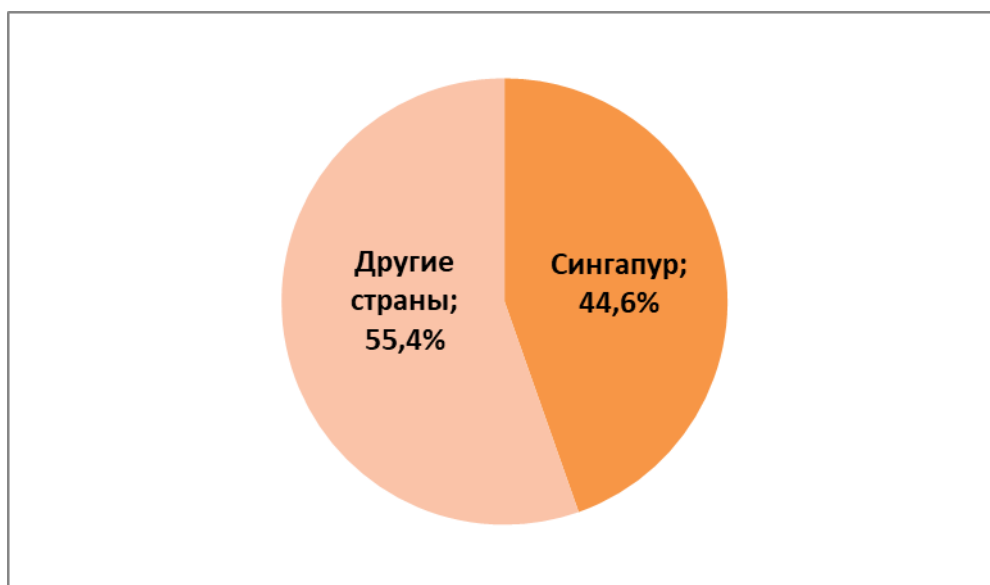


Рисунок 10 – Доля Сингапура и других стран в количестве случаев, зарегистрированных за отчётную неделю.

В регионе наибольшее число новых случаев заражения на 1 млн населения за неделю зарегистрировано в **Сингапуре** (3874) и **Новой Зеландии** (1403). Наибольшее число летальных исходов на 1 млн населения зафиксировано в **Австралии** (26) и **Новой Зеландии** (7).

Рост числа инфицированных COVID-19 в настоящее время отмечен на **Сингапуре** (рис. 11). По данным Минздрава страны, росту заболеваемости могут способствовать такие факторы, как снижение иммунитета у населения и увеличение количества поездок и социальных взаимодействий во время

курортного сезона в конце года. В настоящее время более 60% случаев COVID-19 в Сингапуре вызваны сублинией JN.1 геноварианта BA.2.86.

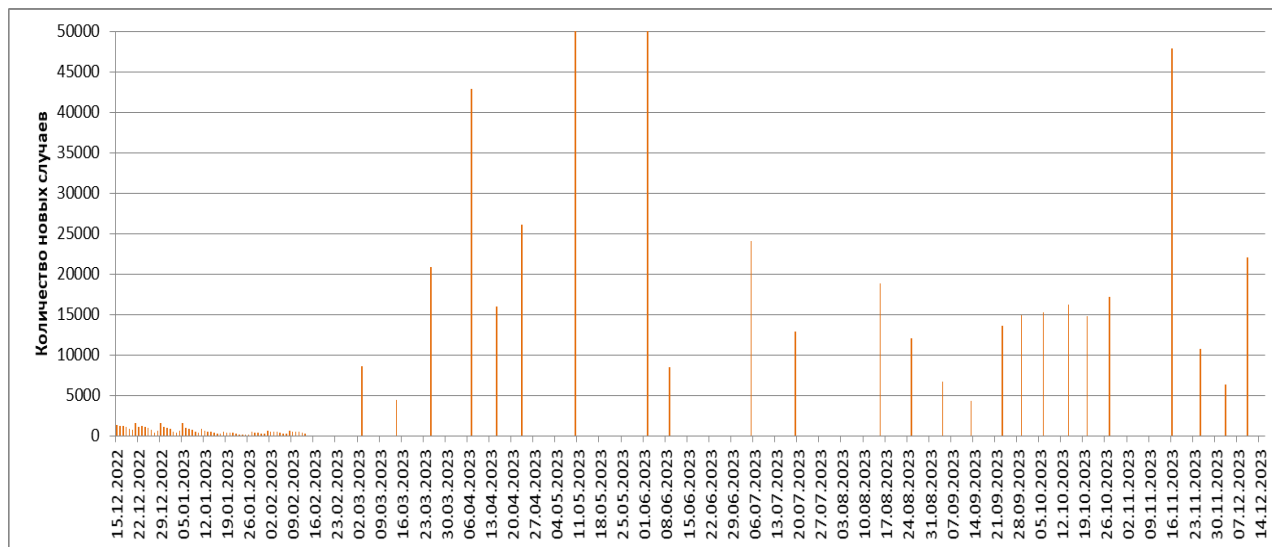


Рисунок 11 – Динамика прироста новых случаев заболевания в Сингапуре

Восточно-Средиземноморский регион

В регионе на анализируемой неделе наблюдается снижение числа новых случаев заболевания на 37,8% в сравнении с прошлой неделей (рис. 12).

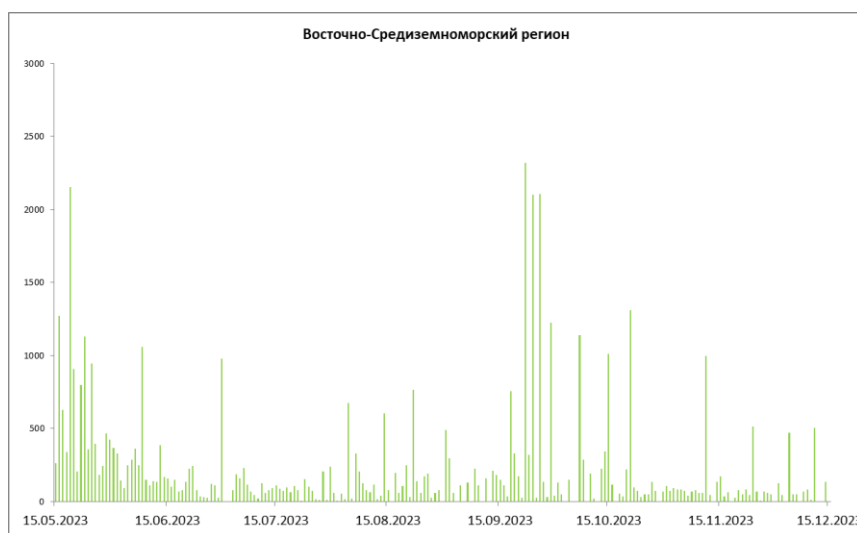


Рисунок 12 – Динамика ежедневного прироста новых случаев в Восточно-Средиземноморском регионе

Роста заболеваемости за анализируемую неделю не отмечено ни в одной из 22 стран региона.

На **Афганистан** приходится 43,3% от всех выявленных случаев за последнюю неделю в Восточно-Средиземноморском регионе (рис. 13).

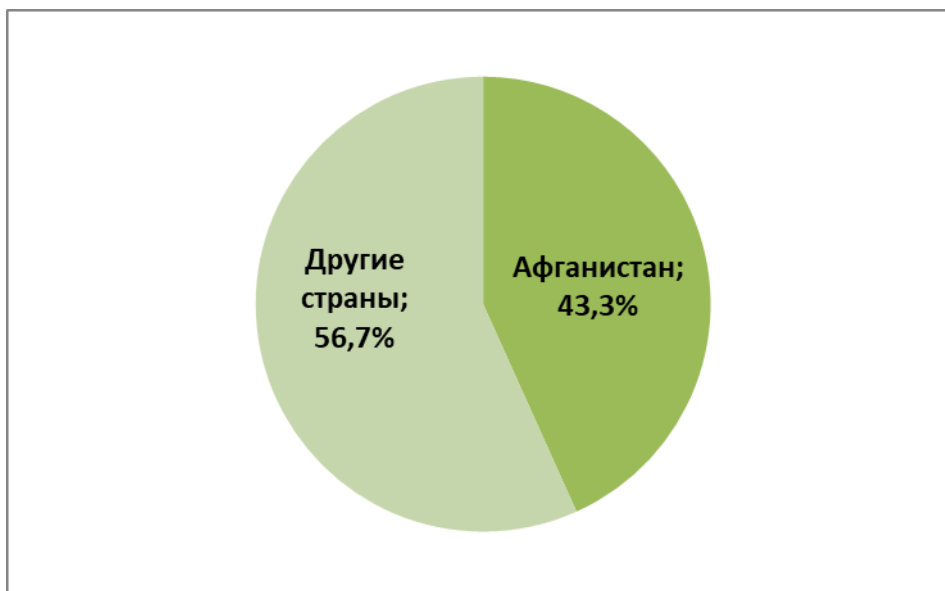


Рисунок 13 – Удельный вес Афганистана и других стран в структуре случаев в Восточно-Средиземноморском регионе

Наибольшее число заболевших на 1 млн населения за последнюю неделю зарегистрировано в **Бахрейне** (62).

Афганистан является одной из наиболее неблагополучных стран в регионе относительно эпидситуации по COVID-19 в настоящее время (рис.14). Тем не менее в стране наблюдается стабильно невысокий уровень заболеваемости.

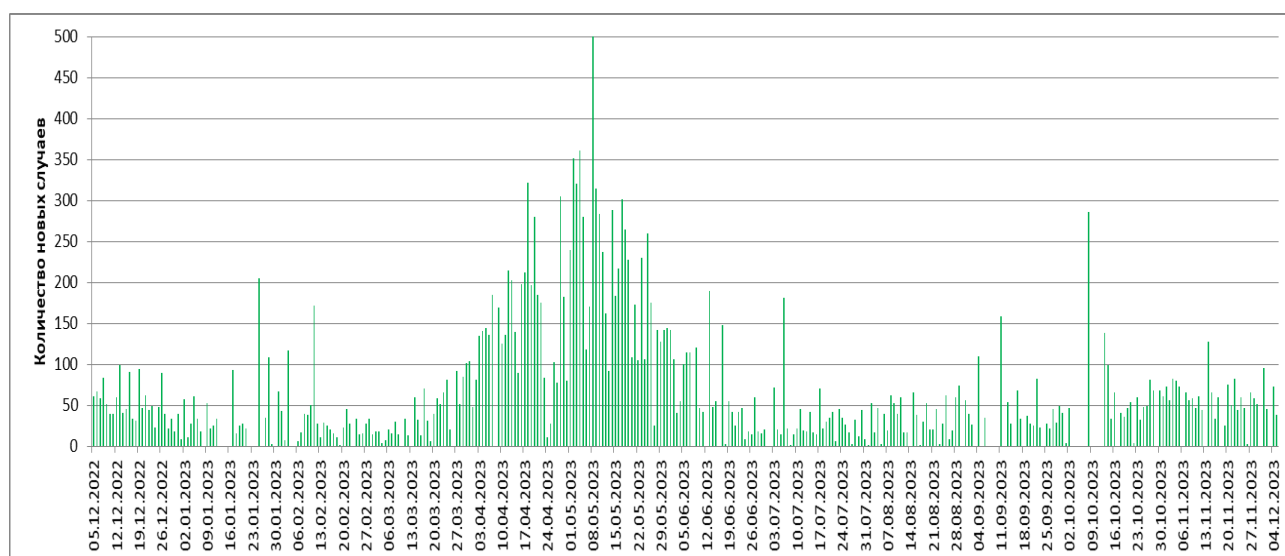


Рисунок 14 – Динамика ежесуточного прироста новых случаев заболевания в Афганистане

Юго-Восточная Азия

В регионе на анализируемой неделе наблюдается рост числа новых случаев на 47,3% в сравнении с прошлой неделей (рис.15).

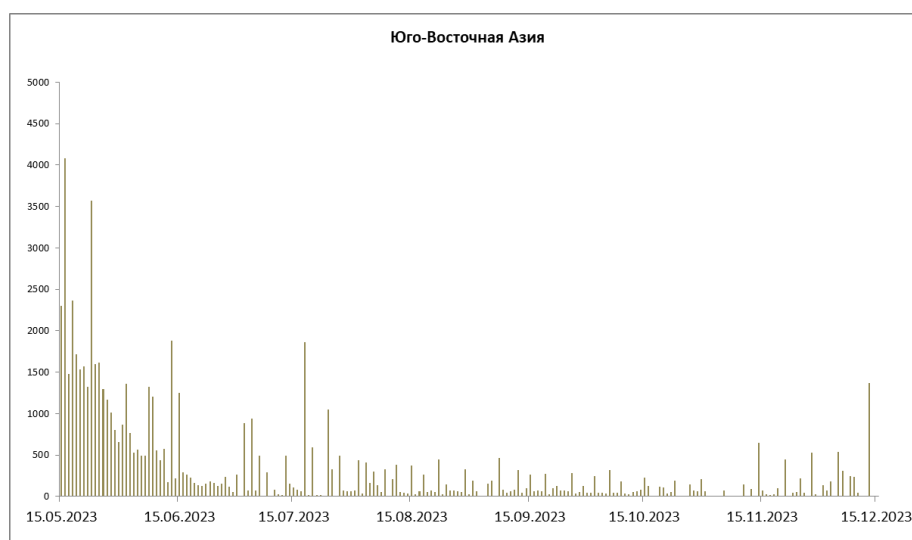


Рисунок 15 – Динамика ежедневного прироста новых случаев в Юго-Восточной Азии

Рост заболеваемости за анализируемую неделю отмечен в 1 из 11 стран региона – в **Индии** (таб. 5).

Таблица 5 – Страны с максимальным увеличением количества случаев, зарегистрированных за неделю (при сравнении недели с 2 по 8 декабря и недели с 9 по 15 декабря)

Страна	Зарегистрировано				Увеличение в/на
	с 2 по 8 декабря		с 9 по 15 декабря		
	абс. число	на 1 млн	абс. число	на 1 млн	
Индия	617	0,4	1269	1	≈в 2 раза

На **Индию** приходится 59,4% от всех выявленных случаев в Юго-Восточной Азии в период с 9 по 15 декабря (рис.16).

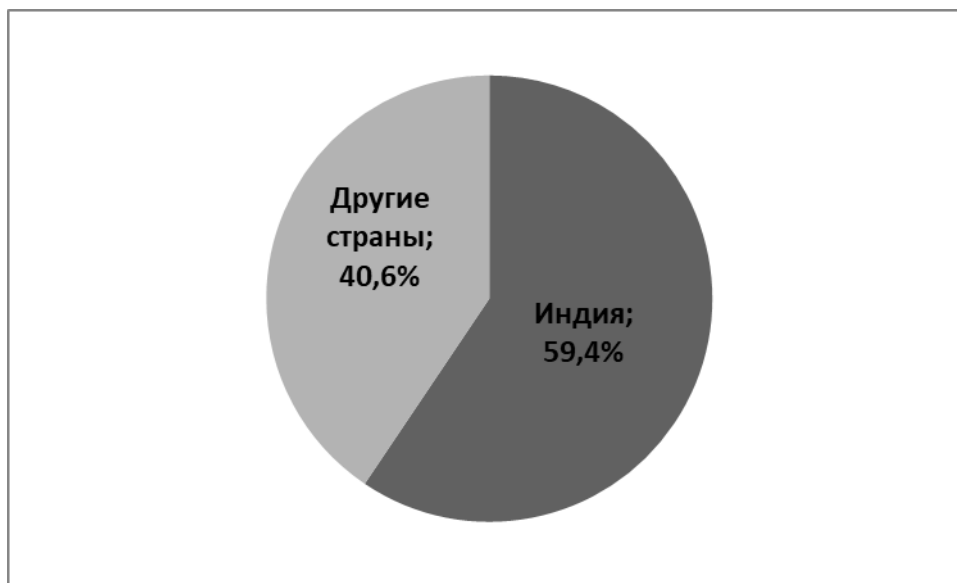


Рисунок 16 – Доля Индии и других стран региона в количестве случаев, зарегистрированных за отчетную неделю

Постепенный рост уровня заболеваемости COVID-19 наблюдается в **Индии** (рис.17). По данным Минздрава страны, большинство новых случаев заражения зарегистрировано в штате Керала. Согласно официальным данным, в

ноябре в штате было зарегистрировано 479 случаев инфицирования, в то время как за первые 10 дней декабря выявлено уже 825 новых случаев.

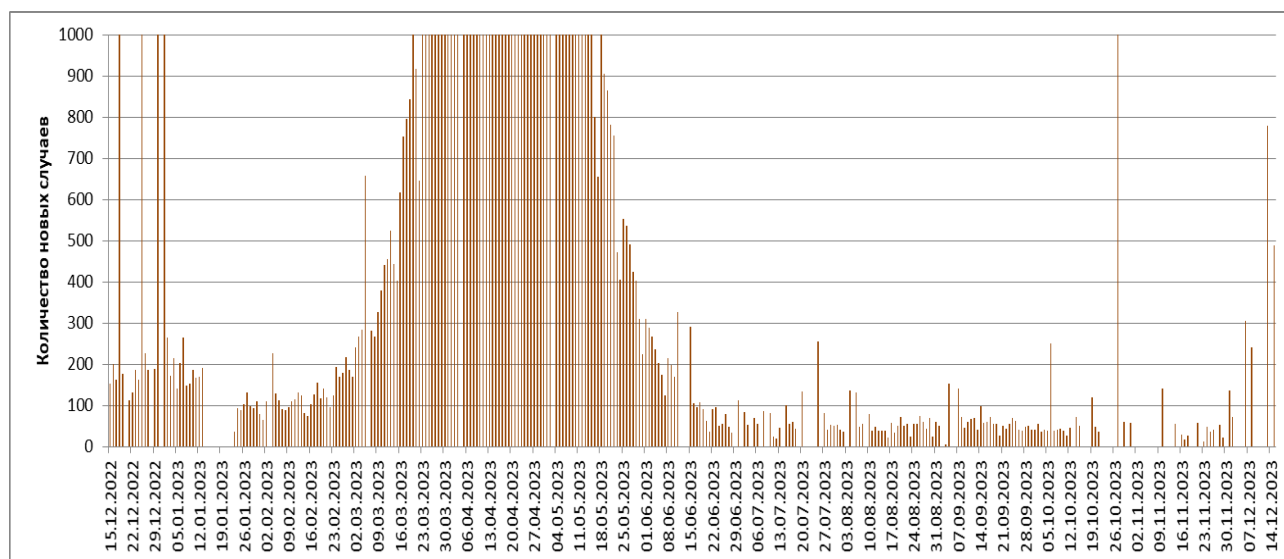


Рисунок 17 – Динамика ежесуточного прироста новых случаев заболевания в Индии