

**А.А. Зимирова, М.В. Поспелов, А.В. Иванова, Л.Н. Дмитриева, Е.А. Чумачкова, В.А. Сафронов, И. Г. Карнаухов, С. А. Щербакова, В. В. Кутырев**

**Анализ динамики эпидемического процесса COVID-19 в мире за неделю  
с 02.10.2021 г. по 08.10.2021 г.**

*ФКУЗ Российский научно-исследовательский противочумный институт  
«Микроб» Роспотребнадзора, Саратов, Российская Федерация*

В обзоре представлен анализ эпидемиологической ситуации в странах мира по COVID-19, за неделю с 02.10.2021 г. по 08.10.2021 г.

Анализ проведен на основании данных следующих ресурсов:

1. [www.worldometers.info/coronavirus/](http://www.worldometers.info/coronavirus/)
2. [tass.ru/pandemiya-covid-19](http://tass.ru/pandemiya-covid-19)
3. [www.skyscanner.ru/travel-restrictions](http://www.skyscanner.ru/travel-restrictions)
4. [reopen.europa.eu/en/map/LVA/7001](http://reopen.europa.eu/en/map/LVA/7001)
5. [intelyse.com/coronavirus-travel-restrictions/](http://intelyse.com/coronavirus-travel-restrictions/)
6. [gisanddata.maps.arcgis.com/apps/dashboards/bda7594740fd40299423467b4](https://gisanddata.maps.arcgis.com/apps/dashboards/bda7594740fd40299423467b48e9ecf6)

8e9ecf6

Всего в мире зарегистрировано 236 780 704 случая заболевания (30951 на 1 млн. населения); прирост за неделю составил 2 991 475 случаев (391,0 на 1 млн. населения) – 1,3%. Всего в мире зарегистрировано 4 835 244 летальных исхода (632,0 на 1 млн. населения); прирост за неделю составил 51 228 случаев (6,7 на 1 млн. населения) – 1,1%.

За неделю с 2 по 8 октября 2021 г. показатель прироста новых случаев в сравнении с предыдущей неделей (с 25 сентября по 1 октября 2021 г.) снизился с 1,4% до 1,3% (рис. 1; таб.1). Недельный прирост числа летальных исходов за анализируемую неделю продемонстрировал снижение с 1,2% до 1,1%.

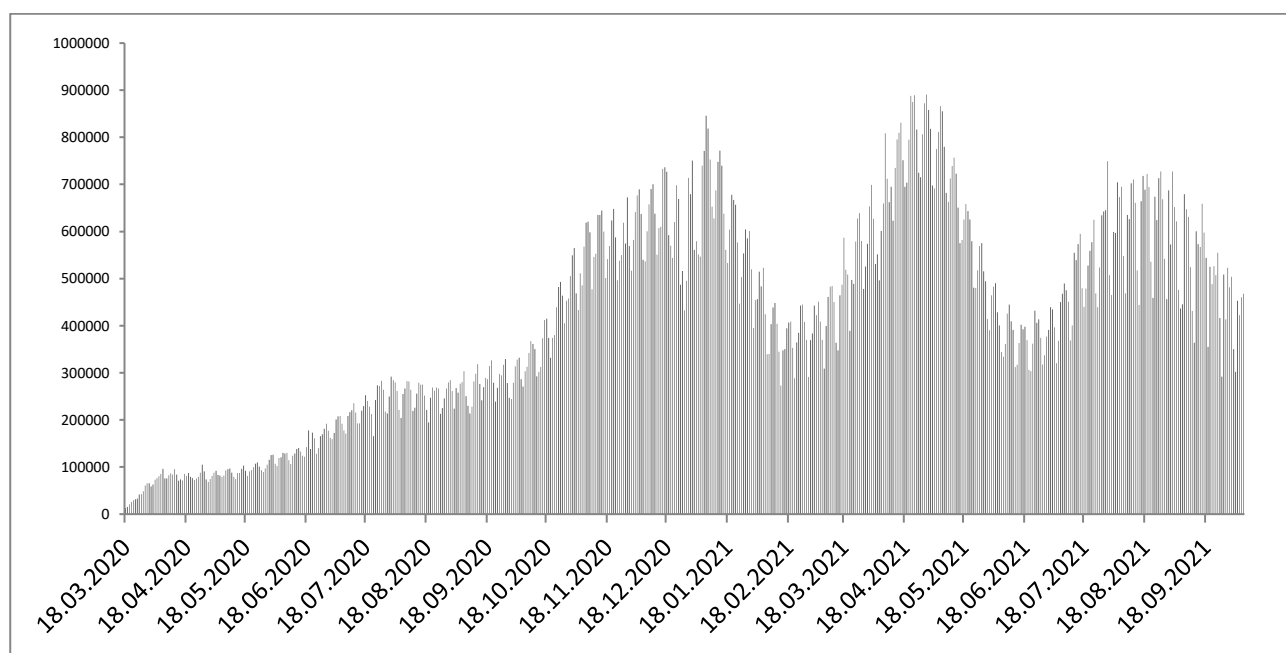


Рисунок 1 - Ежедневный прирост подтвержденных случаев в мире

Таблица 1 – Еженедельный прирост случаев за последние полгода

Неделя	Недельный прирост (случаев)	Недельный прирост (%)	Неделя	Недельный прирост (случаев)	Недельный прирост (%)
10 – 16 апреля	5 061 518	3,8	10 – 16 июля	3 363 018	1,8
17 – 23 апреля	5 540 022	4,0	17 – 23 июля	3 656 571	1,9
24 – 30 апреля	5 730 784	4,0	24 – 30 июля	3 978 967	2,1
1 - 7 мая	5 522 787	3,7	31 июля – 6 августа	4 295 399	2,2
8 - 14 мая	5 190 039	3,3	7 – 13 августа	4 386 968	2,3
15 - 21 мая	4 444 155	2,7	14 – 20 августа	4 416 659	2,2
22 – 28 мая	3 514 812	2,1	21 – 27 августа	4 617 376	2,2
29 мая – 4 июня	3 254 304	1,9	28 августа – 3 сентября	4 457 642	2,1
5 – 11 июня	2 745 583	1,6	4 – 10 сентября	4 108 660	1,9
12 – 18 июня	2 587 203	1,5	11 – 17 сентября	3 881 581	1,7
19 – 25 июня	2 576 278	1,5	18 – 24 сентября	3 544 821	1,6
26 июня – 2 июля	2 650 167	1,5	25 сентября – 1 октября	3 179 984	1,4
3 - 9 июля	2 927 889	1,6	2 – 8 октября	2 991 475	1,3

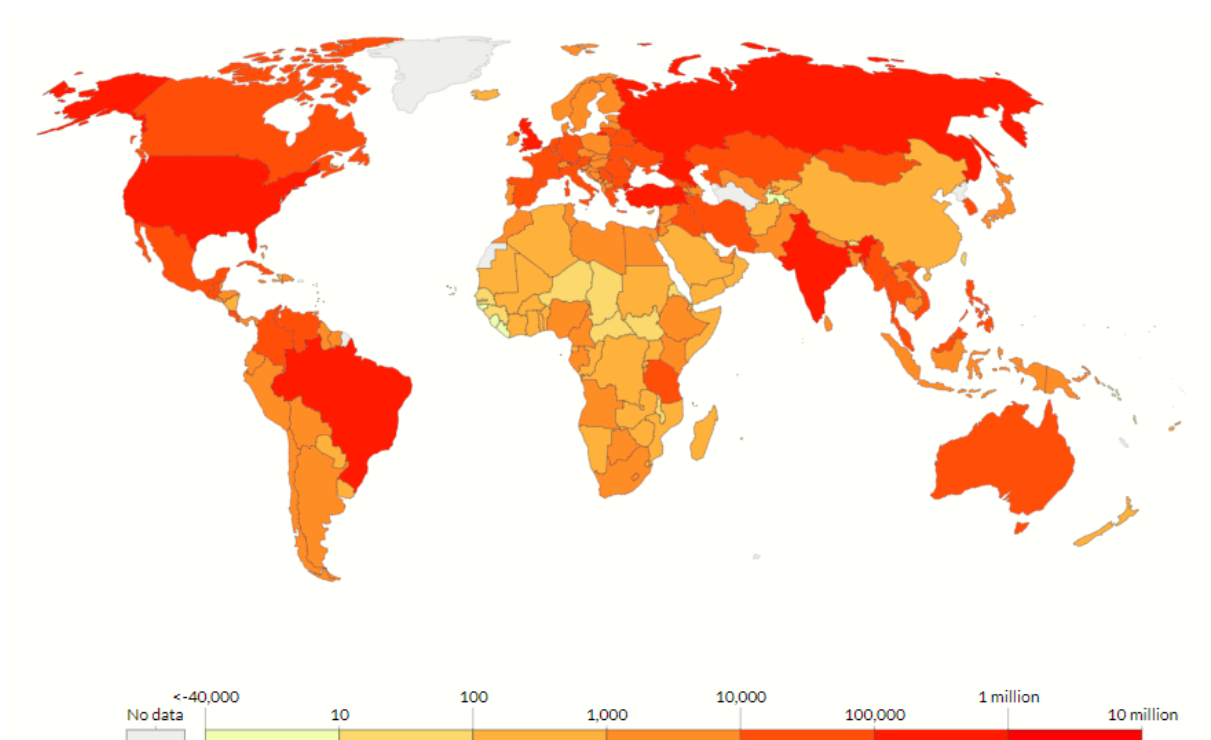


Рисунок 2 - Количество зарегистрированных случаев с 02.10.2021 г. по 08.10.2021 г.

За последнюю неделю в мире каждый день число новых случаев увеличивалось на 300 – 500 тысяч (таб. 2).

Таблица 2 - Количество дней, в течение которых зафиксирован прирост в 1 млн новых случаев

Прирост	Количество дней, понадобившихся для преодоления отметки	Прирост	Количество дней	Прирост	Количество дней	Прирост	Количество дней
0 - 1 млн.	~100 дней	59 - 60 млн	2 дня	118 - 119 млн	2 дня	177 - 178 млн	2 дня
1 - 2 млн.	12 дней	60 - 61 млн	2 дня	119 - 120 млн	3 дня	178 - 179 млн	3 дня
2 - 3 млн.	13 дней	61 - 62 млн	2 дня	120 - 121 млн	2 дня	179 - 180 млн	3 дня
3 - 4 млн.	12 дней	62 - 63 млн	2 дня	121 - 122 млн	2 дня	180 - 181 млн	3 дня
4 - 5 млн.	11 дней	63 - 64 млн	2 дня	122 - 123 млн	2 дня	181 - 182 млн	3 дня
5 - 6 млн.	10 дней	64 - 65 млн	2 дня	123 - 124 млн	2 дня	182 - 183 млн	3 дня
6 - 7 млн.	8 дней	65 - 66 млн	2 дня	124 - 125 млн	2 дня	183 - 184 млн	3 дня
7 - 8 млн.	8 дней	66 - 67 млн	2 дня	125 - 126 млн	2 дня	184 - 185 млн	2 дня
8 - 9 млн.	6 дней	67 - 68 млн	2 дня	126 - 127 млн	1 день	185 - 186 млн	2 дня
9 - 10 млн.	6 дней	68 - 69 млн	2 дня	127 - 128 млн	2 дня	186 - 187 млн	3 дня
10 - 11 млн.	5 дней	69 - 70 млн	1 день	128 - 129 млн	2 дня	187 - 188 млн	2 дня
11 - 12 млн.	5 дней	70 - 71 млн	2 дня	129 - 130 млн	1 день	188 - 189 млн	2 дня
12 - 13 млн.	5 дней	71 - 72 млн	1 день	130 - 131 млн	2 дня	189 - 190 млн	2 дня
13 - 14 млн.	5 дней	72 - 73 млн	2 дня	131 - 132 млн	2 дня	190 - 191 млн	2 дня
14 - 15 млн.	5 дней	73 - 74 млн	1 день	132 - 133 млн	2 дня	191 - 192 млн	2 дня
15 - 16 млн.	4 дня	74 - 75 млн	2 дня	133 - 134 млн	1 день	192 - 193 млн	1 день
16 - 17 млн.	4 дня	75 - 76 млн	1 день	134 - 135 млн	1 день	193 - 194 млн	2 дня
17 - 18 млн.	4 дня	76 - 77 млн	2 дня	135 - 136 млн	2 дня	194 - 195 млн	2 дня

18 - 19 млн.	4 дня	77 - 78 млн	2 дня	136 - 137 млн	1 день	195 - 196 млн	2 дня
19 - 20 млн	4 дня	78 - 79 млн	1 день	137 - 138 млн	1 день	196 - 197 млн	1 день
20 - 21 млн	4 дня	79 - 80 млн	2 дня	138 - 139 млн	2 дня	197 – 198 млн	2 дня
21 - 22 млн	4 дня	80 - 81 млн	1 день	139 - 140 млн	1 день	198 – 199 млн	2 дня
22 - 23 млн	4 дня	81 - 82 млн	2 дня	140 - 141 млн	1 день	199 – 200 млн	2 дня
23 - 24 млн	4 дня	82 - 83 млн	1 день	141 - 142 млн	2 дня	200 – 201 млн	2 дня
24 - 25 млн	4 дня	83 - 84 млн	2 дня	142 - 143 млн	1 день	201 – 202 млн	2 дня
25 - 26 млн	4 дня	84 - 85 млн	1 день	143 - 144 млн	1 день	202 – 203 млн	1 день
26 - 27 млн	4 дня	85 - 86 млн	2 дня	144 - 145 млн	1 день	204 – 205 млн	2 дня
27 - 28 млн	4 дня	86 - 87 млн	1 день	145 - 146 млн	1 день	205 – 206 млн	2 дня
28 - 29 млн	4 дня	87 - 88 млн	1 день	146 - 147 млн	2 дня	206 – 207 млн	2 дня
29 - 30 млн	4 дня	88 - 89 млн	1 день	147 - 148 млн	1 день	207 – 208 млн	2 дня
30 - 31 млн	4 дня	89 - 90 млн	1 день	148 - 149 млн	1 день	208 – 209 млн	1 день
31 - 32 млн	4 дня	90 - 91 млн	2 дня	149 - 150 млн	1 день	209 – 210 млн	1 день
32 - 33 млн	4 дня	91 - 92 млн	1 день	150 - 151 млн	1 день	210 – 211 млн	2 дня
33 - 34 млн	4 дня	92 - 93 млн	1 день	151 - 152 млн	1 день	211 – 212 млн	2 дня
34 - 35 млн	4 дня	93 - 94 млн	1 день	152 - 153 млн	1 день	212 – 213 млн	1 день
35 - 36 млн	4 дня	94 - 95 млн	1 день	153 - 154 млн	2 дня	213 – 214 млн	1 день
36 - 37 млн	4 дня	95 - 96 млн	2 дня	154 - 155 млн	1 день	214 – 215 млн	1 день
37 - 38 млн	4 дня	96 - 97 млн	1 день	155 - 156 млн	1 день	215 – 216 млн	2 дня
38 - 39 млн	3 дня	97 - 98 млн	1 день	156 - 157 млн	1 день	216 – 217 млн	1 день
39 - 40 млн	3 дня	98 - 99 млн	2 дня	157 - 158 млн	2 дня	217 – 218 млн	2 дня
40 - 41 млн	2 дня	99 - 100 млн	2 дня	158 - 159 млн	1 день	218 – 219 млн	1 день
41 - 42 млн	2 дня	100 - 101 млн	2 дня	159 - 160 млн	1 день	219 – 220 млн	1 день

42 - 43 млн	3 дня	101 - 102 млн	1 день	160 - 161 млн	1 день	220 – 221 млн	2 дня
43 - 44 млн	2 дня	102 - 103 млн	3 дня	161 - 162 млн	2 дня	221 – 222 млн	2 дня
44 - 45 млн	2 дня	103 - 104 млн	2 дня	162 - 163 млн	2 дня	222 – 223 млн	2 дня
45 - 46 млн	2 дня	104 - 105 млн	2 дня	163 - 164 млн	2 дня	223 – 224 млн	2 дня
46 - 47 млн	2 дня	105 - 106 млн	2 дня	164 - 165 млн	1 день	224 – 225 млн	1 день
47 - 48 млн	2 дня	106 - 107 млн	3 дня	165 - 166 млн	2 дня	225 – 226 млн	2 дня
48 - 49 млн	2 дня	107 - 108 млн	2 дня	166 - 167 млн	2 дня	226 – 227 млн	2 дня
49 - 50 млн	2 дня	108 - 109 млн	3 дня	167 - 168 млн	2 дня	227 – 228 млн	1 день
50 - 51 млн	2 дня	109 - 110 млн	3 дня	168 - 169 млн	2 дня	228 – 229 млн	3 дня
51 - 52 млн	2 дня	110 - 111 млн	2 дня	169 - 170 млн	2 дня	229 – 230 млн	3 дня
52 - 53 млн	2 дня	111 - 112 млн	3 дня	170 - 171 млн	2 дня	230 – 231 млн	2 дня
53 - 54 млн	2 дня	112 - 113 млн	3 дня	171 - 172 млн	2 дня	231 – 232 млн	3 дня
54 - 55 млн	2 дня	113 - 114 млн	2 дня	172 - 173 млн	3 дня	232 – 233 млн	2 дня
55 - 56 млн	2 дня	114 - 115 млн	3 дня	173 - 174 млн	3 дня	233 – 234 млн	2 дня
56 - 57 млн	2 дня	115 - 116 млн	3 дня	174 - 175 млн	2 дня	234 – 235 млн	3 дня
57 - 58 млн	2 дня	116 - 117 млн	3 дня	175 - 176 млн	3 дня	235 – 236 млн	2 дня
58 - 59 млн	2 дня	117 - 118 млн	2 дня	176 - 177 млн	3 дня		

В общей структуре заболеваемости за неделю с 2 по 8 октября 2021 г. наибольшая доля новых случаев приходится на **Европейский регион** (42,2%, показатель увеличился на 5,3%). Доля случаев в **Американском регионе** за неделю снизилась на 1,7% и составила 32,7%. Доля **Западно-Тихоокеанского региона** уменьшилась на 2,3% в сравнении с предыдущей неделей – 9,3%. За анализируемый период доля **Юго-Восточной Азии** снизилась на 0,6% и составила 9,2%. Доля **Восточно-Средиземноморского региона** уменьшилась на 0,2% в сравнении с предыдущей неделей (5,4%). Наименьший удельный вес новых случаев заболевания приходится на страны **Африканского региона** – 1,2%, доля несколько снизилась (на 0,5%).

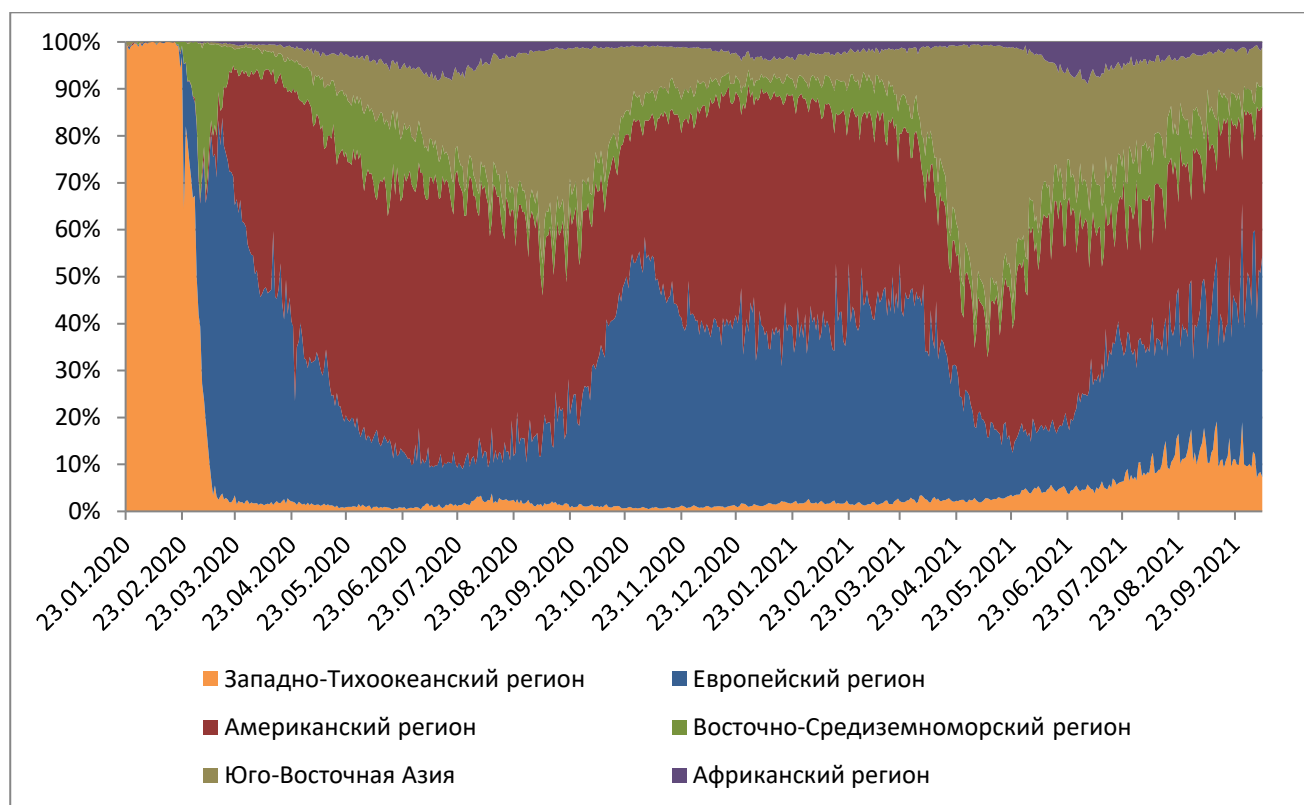


Рисунок 3 - Доля регионов мира в ежедневном приросте случаев заболевания



Таблица 3 - Средняя доля региона от ежедневного прироста в мире

Средняя доля региона от ежедневного прироста в мире, %										
Регионы ВОЗ	не- деля 31 июля – 6 авгу- ста	не- деля 7 – 13 авгу- ста	не- деля 14 – 20 авгу- ста	не- деля 21 – 27 авгу- ста	не- деля 28 авгу- ста – 3 сен- тяб- ря	не- деля 4 – 10 сен- тяб- ря	не- деля 11 – 17 сен- тяб- ря	не- деля 18 – 24 сен- тяб- ря	не- деля 25 сен- тяб- ря – 1 ок- тяб- ря	не- деля 2 – 8 ок- тября
Западно- Тихоокеан- ский регион	8,5	9,5	11,3	12,6	13,0	13,4	12,9	11,4	11,6	9,3
Европей- ский регион	26,4	27,3	27,2	28,3	28,0	30,1	30,8	32,3	36,9	42,2
Американ- ский регион	30,0	30,1	31,3	32,2	33,2	31,9	35,7	37,9	34,4	32,7
Восточно- Средизем- номорский регион	11,6	11,7	11,1	10,1	9,5	8,8	7,5	6,1	5,6	5,4
Юго- Восточная Азия	19,5	17,6	15,6	13,5	13,5	13,4	10,9	10,5	9,8	9,2
Африкан- ский регион	4,0	3,8	3,5	3,3	2,8	2,4	2,2	1,8	1,7	1,2

## Американский регион

В регионе на анализируемой неделе отмечено снижение числа новых случаев заболевания на 13,2% в сравнении с предыдущей неделей (рис. 4).

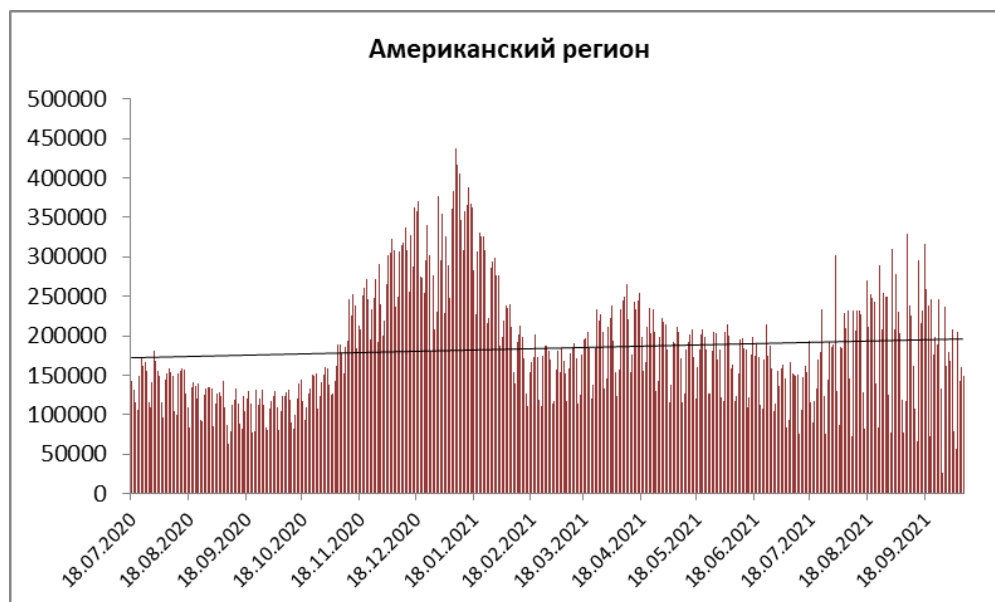


Рисунок 4 - Динамика ежедневного прироста новых случаев в Американском регионе

Количество стран региона, в которых зафиксирован рост числа новых случаев за неделю составило 12; наибольший по сравнению с предыдущей неделей – в **Доминиканской Республике** и **Сальвадоре** (таб. 4).

Таблица 4 - Страны с максимальным увеличением количества случаев, зарегистрированных за неделю (при сравнении недели с 25 сентября по 1 октября и недели с 2 по 8 октября)

Страна	Зарегистрировано				Увели- чение в/на
	с 25 сентября по 1 октября		со 2 по 8 октября		
	абс. число	на 1 млн	абс. число	на 1 млн	
Доминиканская Республика	2726	253.8	4688	436,5	72%

<b>Сальвадор</b>	2324	360,1	3316	513,8	42,7%
------------------	------	-------	------	-------	-------

На анализируемой неделе среди стран региона по числу еженедельно выявляемых случаев доминируют **Бразилия** и **США**. Удельный вес новых случаев в общей заболеваемости в Американском регионе в этих двух странах на неделе составил 80,3% (рис. 5).

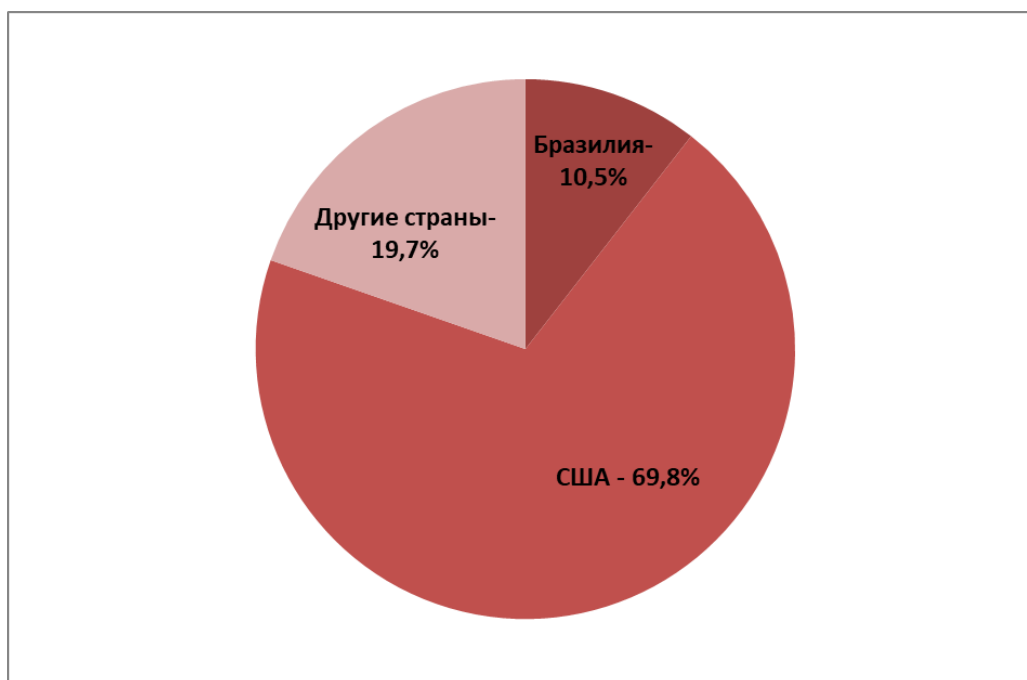


Рисунок 5 - Доля Бразилии, США и других стран в количестве случаев, зарегистрированных за отчетную неделю

Наибольшее число заболевших в регионе на 1 млн населения за последнюю неделю зарегистрировано в **Сен-Китс и Невисе** (6692), на **Барбадосе** (5926) и в **Доминике** (5722). Наибольшее число летальных исходов на 1 млн населения за последнюю неделю зарегистрировано в **Гренаде** (258), на **Багамских Островах** (141) и **Сент-Винсент и Гренадинах** (108).

В настоящее время наблюдается неблагоприятная эпидситуация в **Канаде** (рис. 6). Из-за распространения штамма «дельта» последние несколько недель в Канаде возрастает число новых случаев заражения COVID-19 и сейчас в стране

зафиксировано 41 636 активных случаев болезни, что в два раза больше, чем в прошлом месяце. Несмотря на один из самых высоких в мире показателей вакцинированного от COVID-19 населения, более 4 млн канадцев до сих пор не получили ни одной дозы вакцины.

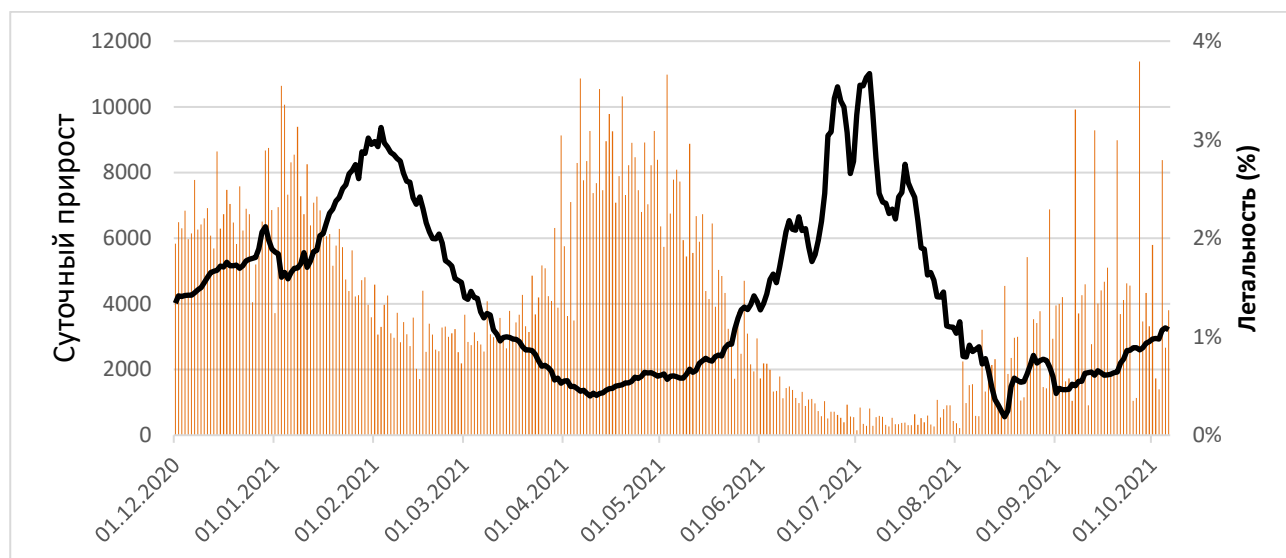


Рисунок 6 – Динамика ежесуточного прироста новых случаев заболевания и летальности в Канаде (как отношения средних показателей прироста смертей и случаев за 7-дневный период)

В **США** в настоящее время показатель заболеваемости COVID-19 демонстрирует снижение, регистрируется в среднем 100 тыс. случаев заражения в сутки (рис. 7). Однако, случаи инфицирования штаммом «дельта» пока еще фиксируются в северных штатах страны. По прогнозам властей, заметного улучшения эпидситуации в США следует ожидать уже в конце ноября.

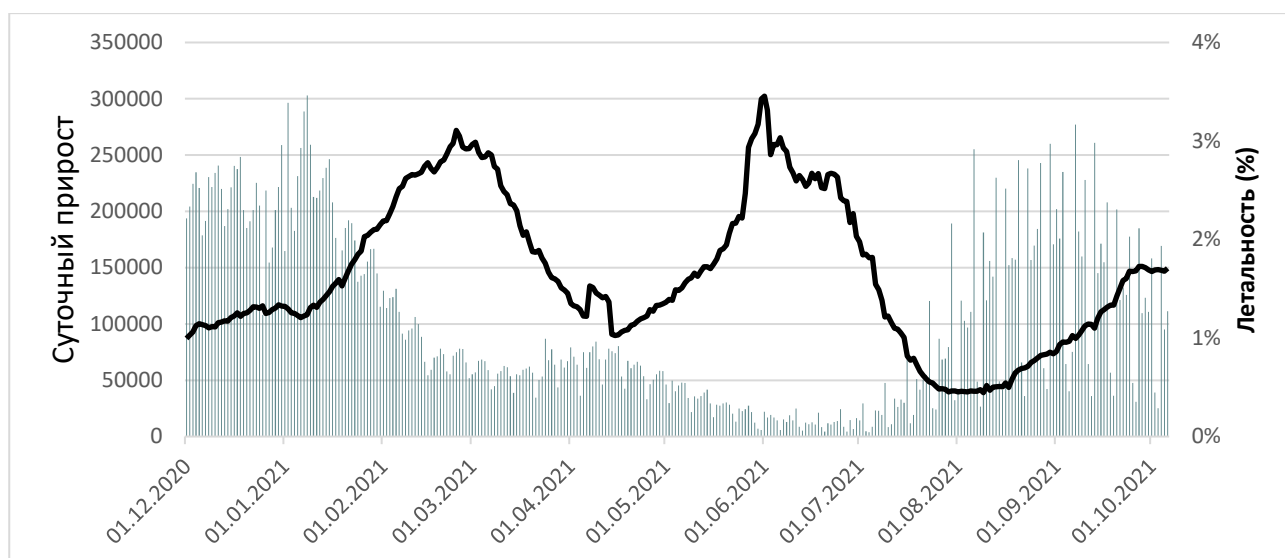


Рисунок 7 - Динамика ежесуточного прироста новых случаев в США (как отношения средних показателей прироста смертей и случаев за 7-дневный период)

### Европейский регион

В Европейском регионе на анализируемой неделе отмечен рост числа новых случаев заражения на 6,8% в сравнении с предыдущей неделей (рис. 8).

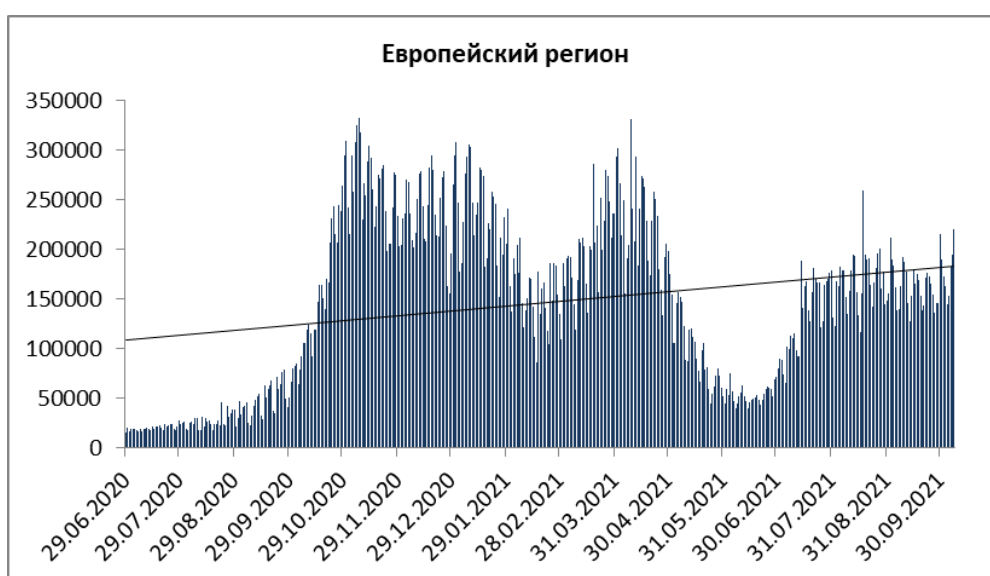


Рисунок 8 - Динамика ежедневного прироста новых случаев в Европейском регионе

Рост заболеваемости за неделю отмечен в 32 из 56 стран региона, наибольший – в **Польше, Чехии и Латвии** (таб. 5).

Таблица 5 - Страны с максимальным увеличением количества случаев, зарегистрированных за неделю (при сравнении недели с 25 сентября по 1 октября и недели со 2 по 8 октября)

Страна	Зарегистрировано				Увели- чение на
	с 25 сентября по 1 октября		со 2 по 8 октября		
	абс. число	на 1 млн	абс. число	на 1 млн	
Польша	6209	162,1	9898	258,3	59,4%
Чехия	3516	328,8	5575	521,3	58,6%
Латвия	5598	2933,8	8262	4330,0	47,6%

Наибольшее число инфицированных на 1 млн населения в регионе за неделю зафиксировано в **Сербии** (4940), **Литве** (4806) и **Черногории** (4358). Наибольшее число летальных исходов на 1 млн населения за последнюю неделю отмечено в **Болгарии** (89), **Черногории** (78) и **Румынии** (77).

В настоящее время рост заболеваемости COVID-19 наблюдается в **Румынии** (рис. 9). В стране последние несколько дней выявляют около 15 тыс. случаев заражения в сутки, что является максимумом за весь период пандемии. При этом еще в середине сентября COVID-19 диагностировали у 2 тыс. человек в сутки. На фоне роста заболеваемости в Бухаресте закрыты рестораны, бары и дискотеки, театры, кинотеатры и концертные залы, а на всей территории страны ужесточен масочный режим.

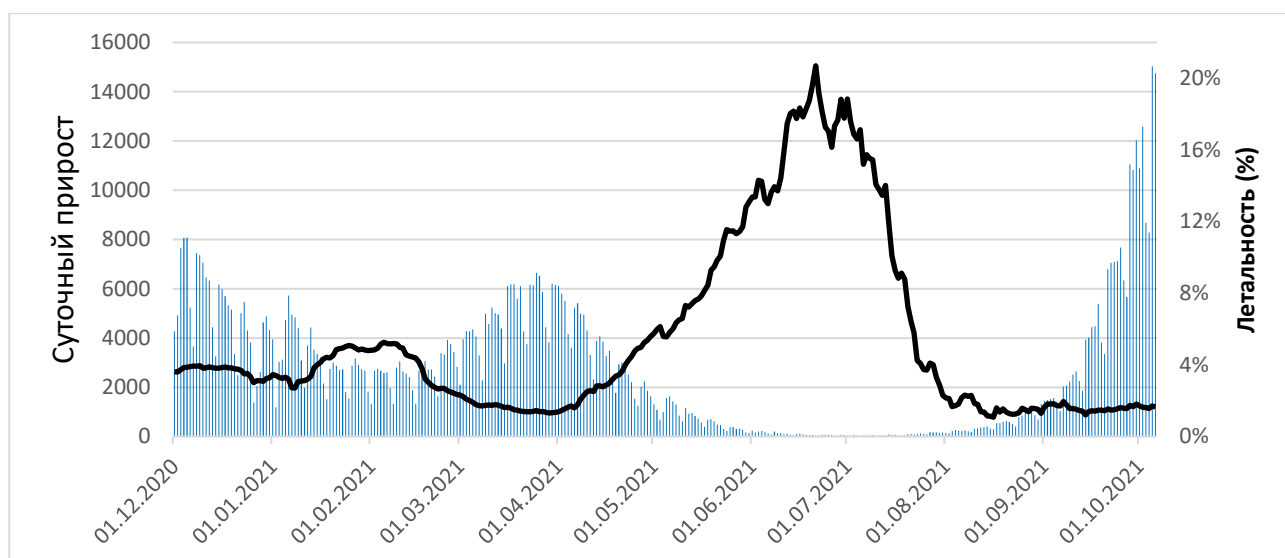


Рисунок 9 - Динамика ежесуточного прироста новых случаев заболевания и летальности в Румынии (как отношения средних показателей прироста смертей и случаев за 7-дневный период)

Рост заболеваемости в настоящее время регистрируется также в **Латвии** (рис. 10). Власти страны были вынуждены объявить режим чрезвычайной ситуации в системе здравоохранения на 3 месяца. Магазины, кроме продовольственных, будут обслуживать граждан только с сертификатами, подтверждающими вакцинацию или тех, кто переболел COVID-19. Время работы магазинов будет ограничено. Школы продолжают работать, но ученики будут обязаны носить маски. Будут ограничены факультативные занятия. Для мероприятий в помещениях введено ограничение на число присутствующих. По возможности организации должны перейти на удаленную работу.

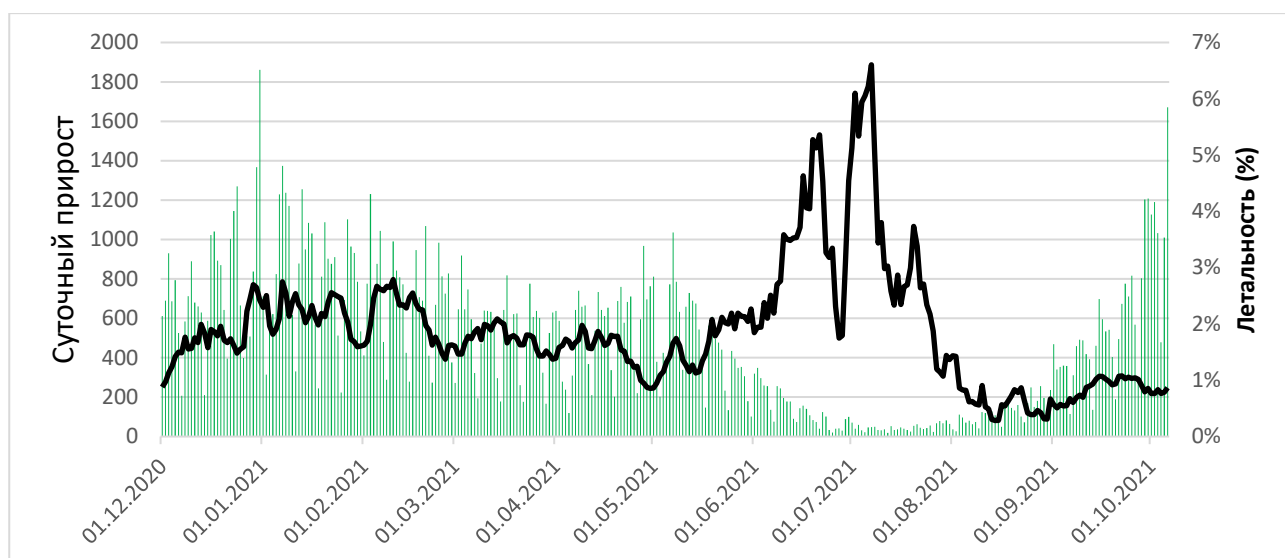


Рисунок 10 - Динамика ежесуточного прироста новых случаев заболевания и летальности в Латвии (как отношения средних показателей прироста смертей и случаев за 7-дневный период)

Доля выявленных случаев в странах СНГ от всех зарегистрированных в Европейском регионе составила 24,6% - увеличение на 1,7% по сравнению с прошлой неделей (рис. 11).

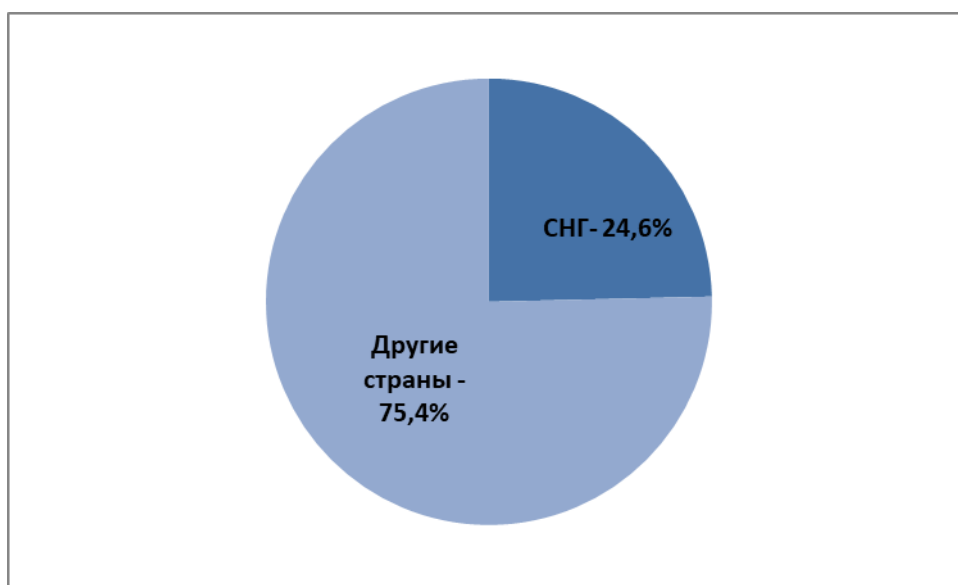


Рисунок 11 - Доля стран СНГ и других стран в количестве случаев, зарегистрированных за отчетную неделю в Европейском регионе



## Западно-Тихоокеанский регион

На анализируемой неделе в Западно-Тихоокеанском регионе отмечено снижение заболеваемости на 24,6% в сравнении с прошлой неделей (рис. 12).

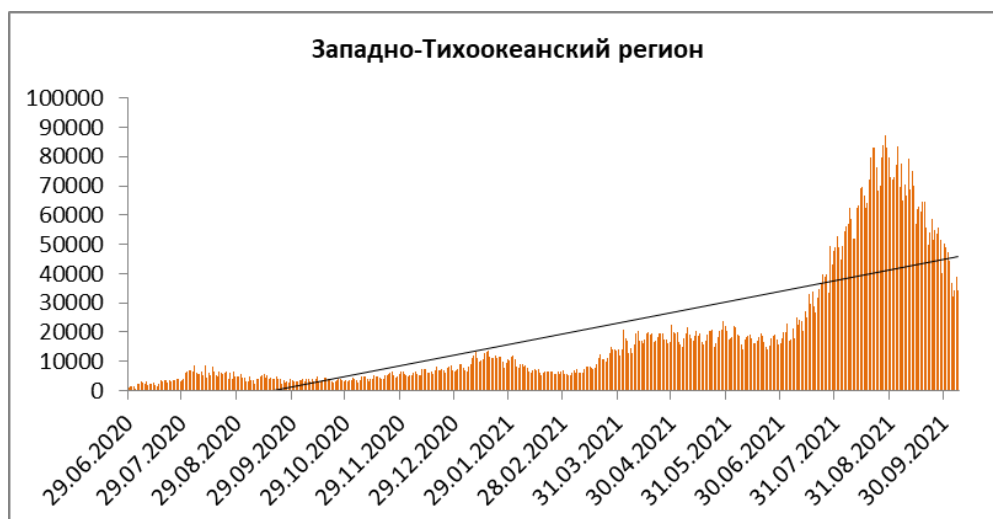


Рисунок 12 - Динамика ежедневного прироста новых случаев в Западно-Тихоокеанском регионе

В 4 странах региона зафиксирован рост числа новых случаев за неделю, наибольший - в **Папуа-Новой Гвинее** и **Сингапуре** (таб.6).

Таблица 6 - Страны с максимальным увеличением количества случаев, зарегистрированных за неделю (при сравнении недели с 25 сентября по 1 октября и недели со 2 по 8 октября)

Страна	Зарегистрировано				Увеличе- ние в/на
	с 25 сентября по 1 октября		со 2 по 8 октября		
	абс. число	на 1 млн	абс. число	на 1 млн	
<b>Папуа-Новая Гвинея</b>	1039	118,4	1675	190,9	61,2%
<b>Сингапур</b>	13661	2395,2	20343	3566,7	48,9%

На Малайзию и Филиппины приходится 56,4% от всех выявленных случаев за неделю в Западно-Тихоокеанском регионе (рис. 13).



Рисунок 13 – Доля Филиппин, Малайзии и других стран в количестве случаев, зарегистрированных за отчетную неделю.

В регионе наибольшее число новых случаев заражения на 1 млн населения за неделю зарегистрировано в **Монголии** (4512) и **Сингапуре** (3566). Наибольшее число летальных исходов на 1 млн населения зафиксировано в **Брунее** (46) и **Монголии** (33).

В настоящее время наблюдается неблагоприятная эпидситуация в **Папуа-Новой Гвинее** (рис. 14). Тенденцию роста заболеваемости COVID-19 среди детей выявило Управление здравоохранения провинции Истерн-Хайлендс. По данным ведомства, среди 234 сентябрьских случаев заражения, 12 случаев приходится на детей и подростков в возрасте от 5 до 19 лет. Ранее случаи инфицирования регистрировались в основном у людей в возрасте от 40 до 60 лет. В стране ежедневно сообщается о госпитализации 15-20 человек с COVID-19.

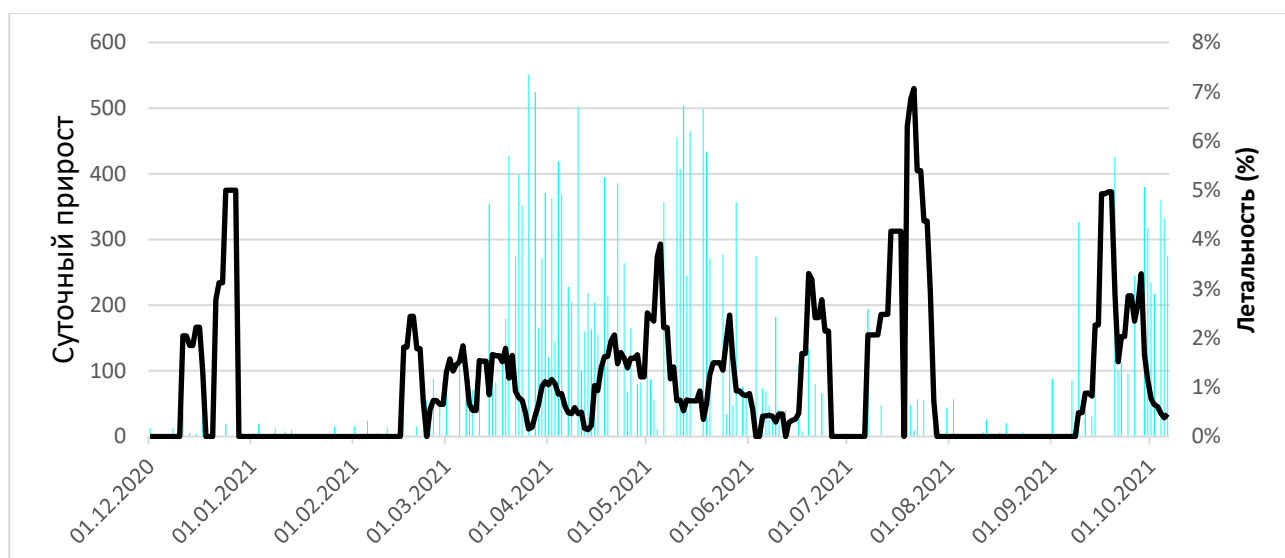
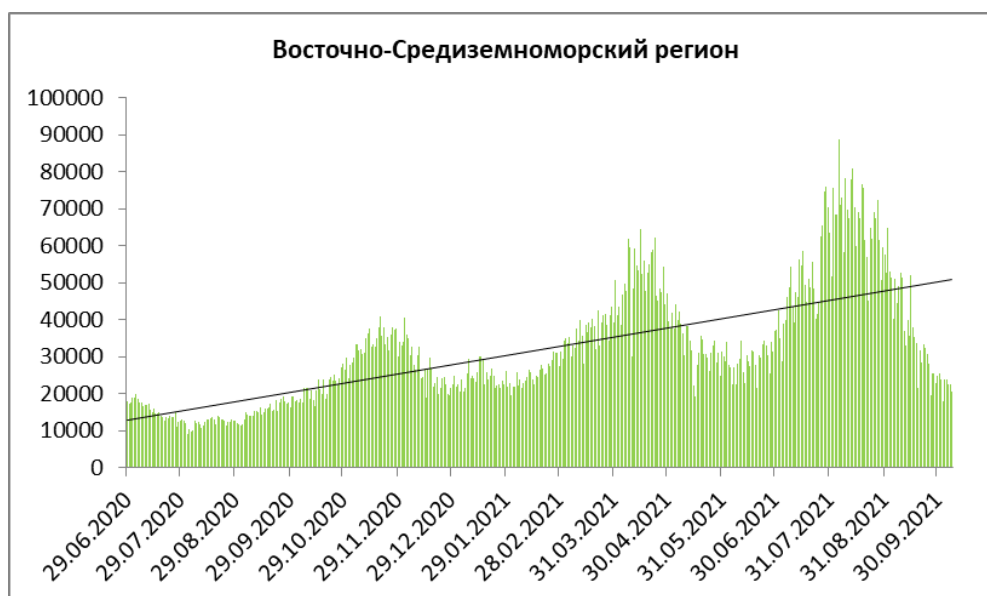


Рисунок 14 - Динамика ежесуточного прироста новых случаев и летальности в Папуа-Новой Гвинее (как отношения средних показателей прироста смертей и случаев за 7-дневный период)

### Восточно-Средиземноморский регион

В регионе на анализируемой неделе наблюдается снижение числа новых случаев заболевания на 9,9% в сравнении с прошлой неделей (рис. 15).



# Рисунок 15 - Динамика ежедневного прироста новых случаев в Восточно-Средиземноморском регионе

За неделю со 2 по 8 октября в 7 из 22 стран региона отмечен рост числа новых случаев. Максимальное увеличение недельного прироста зафиксировано в **Сомали** (таб. 7).

Таблица 7 - Страны с максимальным увеличением количества случаев, зарегистрированных за неделю (при сравнении недели с 25 сентября по 1 октября и недели с 2 по 8 октября)

Страна	Зарегистрировано				Увеличение в/на
	с 25 сентября по 1 октября		со 2 по 8 октября		
	абс. число	на 1 млн	абс. число	на 1 млн	
Сомали	397	25,7	920	59,6	в 2,3 раза

На **Иран** приходится 56,2% от всех выявленных случаев за неделю со 2 по 8 октября в Восточно-Средиземноморском регионе (рис. 16).

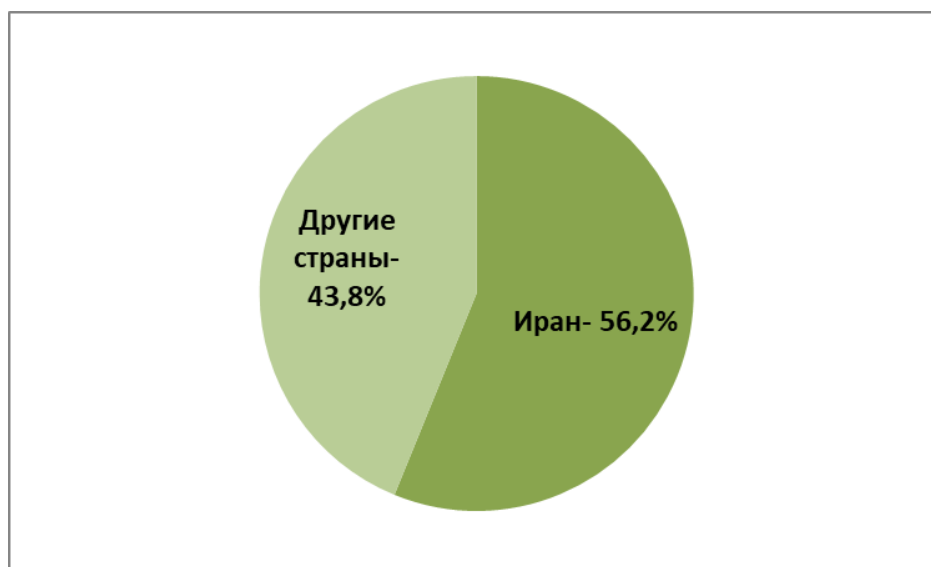


Рисунок 16 – Удельный вес Ирана и других стран в структуре случаев в Восточно-Средиземноморском регионе

Наибольшее число заболевших на 1 млн населения за последнюю неделю зарегистрировано в **Палестине** (1621) и **Иране** (1026). Наибольшее число летальных исходов на 1 млн населения за последнюю неделю зарегистрировано в **Палестине** (20) и **Иране** (18).

В **Сомали** в настоящее время наблюдается рост заболеваемости COVID-19 (рис.17). В стране также зафиксирован один из самых высоких показателей летальности от COVID-19 на африканском континенте, отчасти потому, что власти не приняли кардинальных мер для замедления распространения инфекции. В республике зарегистрировано около 20 тыс. случаев заражения COVID-19. Этот показатель, вероятно, вскоре увеличится ввиду отсутствия в стране доступных инструментов для обследования и тестирования граждан. На данный момент в Сомали вакцинирован только 1% населения.

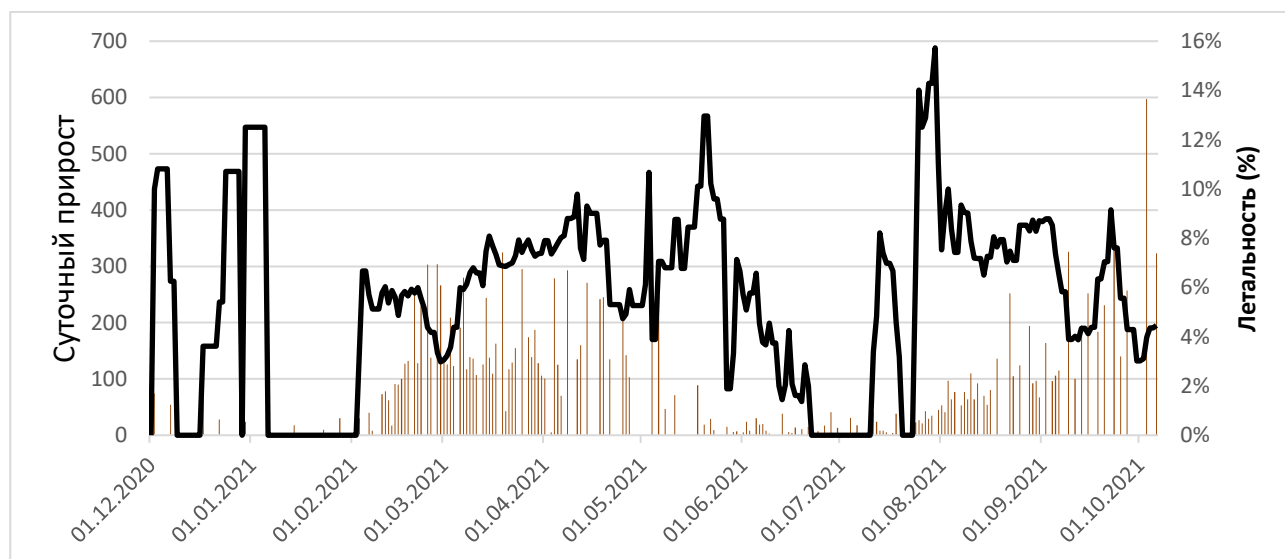


Рисунок 17 - Динамика ежесуточного прироста новых случаев заболевания и летальности в Сомали (как отношения средних показателей прироста смертей и случаев за 7-дневный период).

## Юго-Восточная Азия

В регионе на анализируемой неделе наблюдается снижение числа новых случаев на 12% в сравнении с прошлой неделей (рис.18).

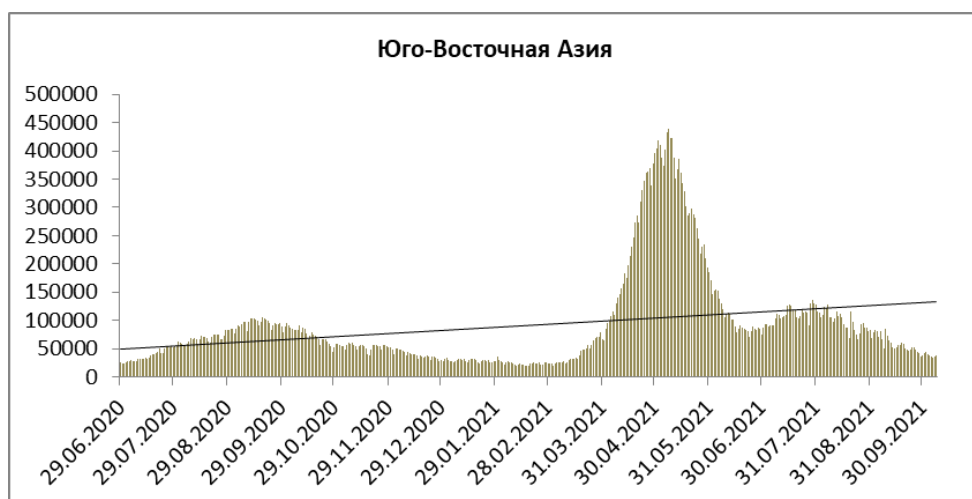


Рисунок 18 - Динамика ежедневного прироста новых случаев в Юго-Восточной Азии

Увеличение прироста случаев за последнюю неделю отмечено только в одной из стран региона - **Бутане**.

Страна	Зарегистрировано				Увеличение в/на
	с 25 сентября по 1 октября		со 2 по 8 октября		
	абс. число	на 1 млн	абс. число	на 1 млн	
Бутан	2	2,6	12	15,7	в 6 раз

На **Таиланд** и **Индию** приходится 86,3% от всех выявленных за неделю случаев в Юго-Восточной Азии в период с 2 по 8 октября (рис.19).

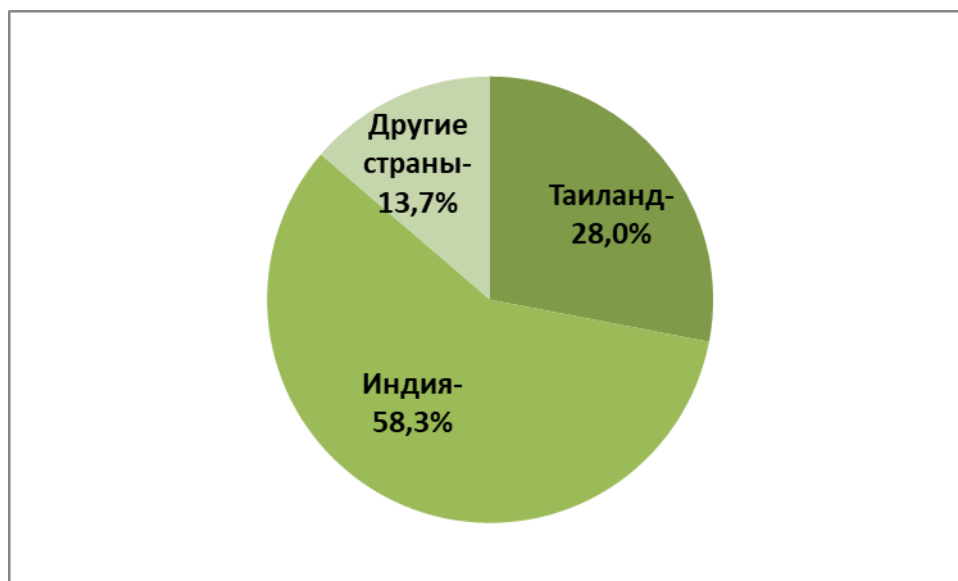


Рисунок 19 - Доля Индии, Таиланда и других стран региона в количестве случаев, зарегистрированных за отчетную неделю

Наибольшее число заболевших на 1 млн населения за последнюю неделю зарегистрировано в **Таиланде** (1114) и на **Мальдивах** (980). Наибольшее число летальных исходов на 1 млн населения за последнюю неделю в регионе зарегистрировано в **Шри-Ланке** (14) и **Таиланде** (10).

В настоящее время наблюдается стабилизация эпидобстановки в **Индии** (рис. 20). В связи с этим, страна возобновит прием иностранных туристов, прибывающих чартерными рейсами, с 15 октября. По данным Университета Джонса Хопкинса, Индия находится на втором месте по общему числу инфицированных COVID-19 граждан с начала пандемии — более 33,9 млн. По месячному приросту страна находится на четвертом месте — более 754 тыс. случаев заражения.

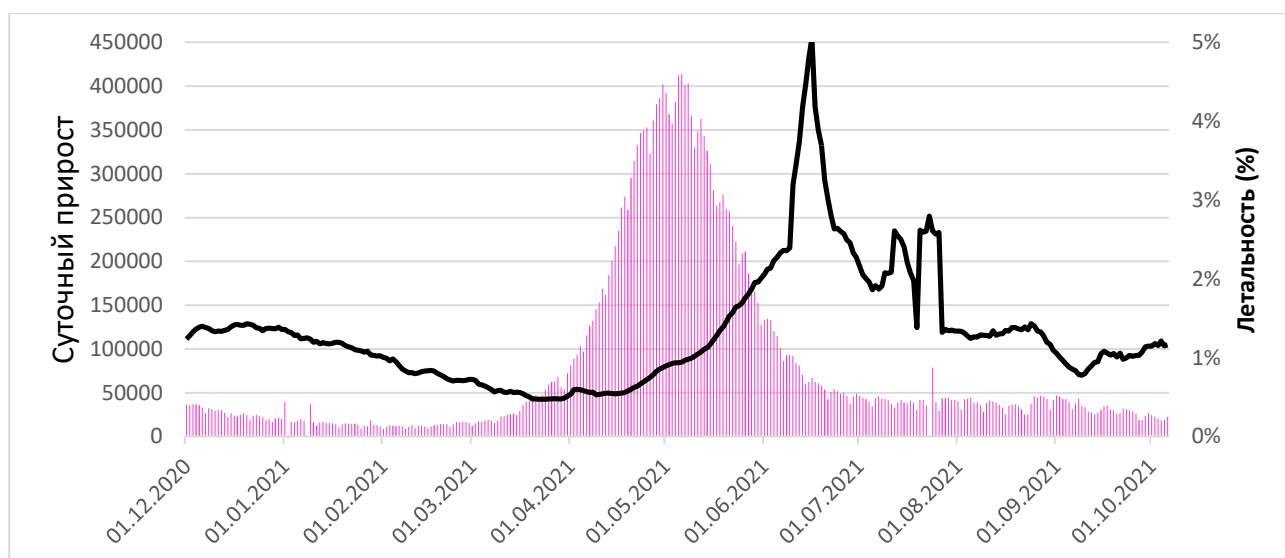


Рисунок 20 - Динамика ежесуточного прироста новых случаев заболевания и летальности в Индии (как отношения средних показателей прироста смертей и случаев за 7-дневный период)

### Африканский регион

В регионе на анализируемой неделе наблюдается снижение числа новых случаев заболевания на 28,9% в сравнении с прошлой неделей (рис. 21).

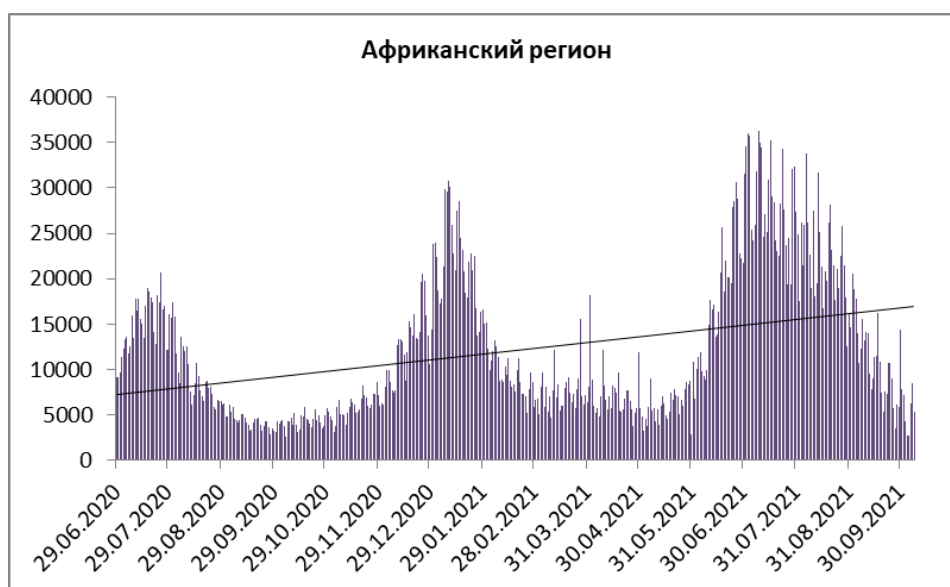




Рисунок 21 - Динамика ежедневного прироста новых случаев в Африканском регионе

В 9 из 48 стран Африканского региона зарегистрирован рост числа новых случаев. Максимальное увеличение еженедельного прироста новых случаев по сравнению с предшествующей неделей демонстрируют **Республика Конго, Сейшелы и Ангола** (таб. 9).

Таблица 9 - Страны с максимальным увеличением количества случаев, зарегистрированных за неделю (при сравнении недели с 25 сентября по 1 октября и недели со 2 по 8 октября).

Страна	Зарегистрировано				Увеличение в/на
	с 25 сентября по 1 октября		со 2 по 8 октября		
	абс. число	на 1 млн	абс. число	на 1 млн	
Республика Конго	230	42,7	589	109,5	в 2,5 раза
Сейшелы	90	918,4	191	1949,0	в 2,1 раза
Ангола	2743	86,2	4220	132,6	53,8%

На **ЮАР** приходится 25,9% от всех выявленных за неделю случаев в Африканском регионе в период со 2 по 8 октября (рис. 22).

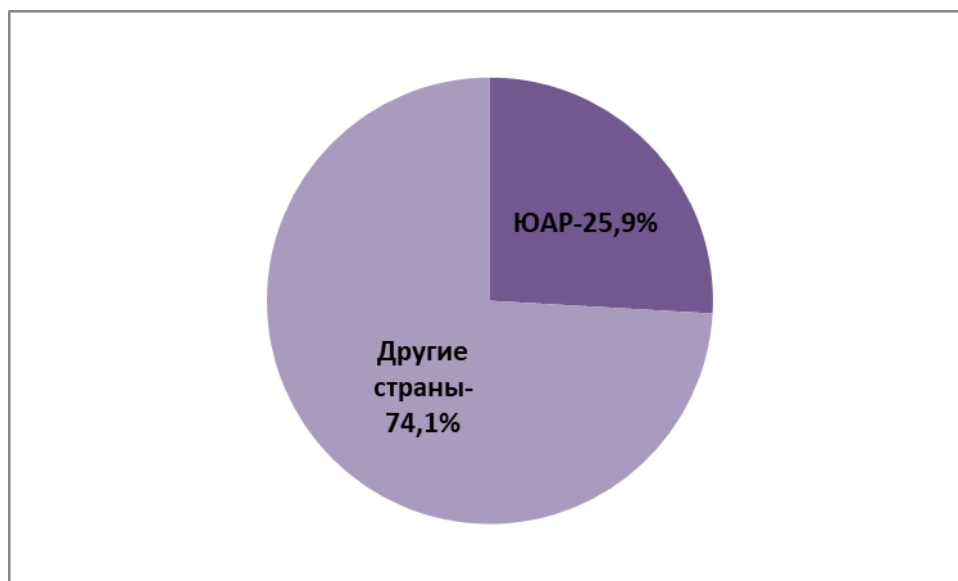


Рисунок 22 – Удельный вес ЮАР в структуре случаев, зарегистрированных за отчетную неделю в Африканском регионе

Наибольшее число заболевших на 1 млн населения за последнюю неделю зарегистрировано на **Сейшелах** (1949), в **Габоне** (657) и **Сан-Томе и Принсипи** (655). Наибольшее число летальных исходов на 1 млн населения за последнюю неделю зарегистрировано в **Сан-Томе и Принсипи** (23), **Маврикии** (17) и **Кабо-Верде** (12).

Значительный рост заболеваемости в настоящее время отмечается в **Анголе** (рис.23).

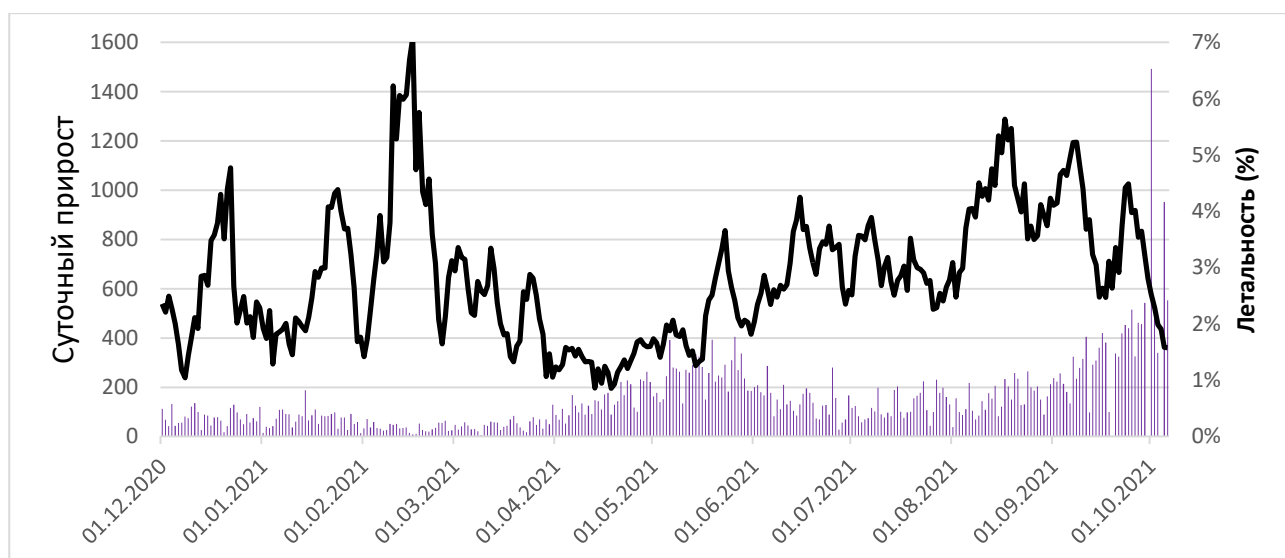


Рисунок 23 - Динамика ежесуточного прироста новых случаев заболевания и летальности в Анголе (как отношения средних показателей прироста смертей и случаев за 7-дневный период)